



SANAL MÜZELER VE İKİ MÜZE EV ÖRNEĞİ

Gülin YILDIRIM

Sivas Cumhuriyet Üniversitesi, Eğitim Bilimleri Enstitüsü, Resim-İş Eğitimi Yüksek Lisans Öğrencisi, 20219401003@cumhuriyet.edu.tr
ORCID: 0000-0001-6910-9504

Derya Aysun CANSAN

Dr. Öğr. Üyesi. Sivas Cumhuriyet Üniversitesi, Görsel Sanatlar Eğitimi Bölümü, deryacan@cumhuriyet.edu.tr, ORCID: 0000-0003-3215-5130

Yıldırım, Gülin ve Derya Aysun Cancan. "Sanal Müzeler ve İki Müze Ev Örneği". Kalemisi, 22 (2023 Bahar): s. 43–61. doi: 10.7816/kalemisi-10-22-04

ÖZ

Günümüzde küreselleşme kavramı yaşamın her yönünde etkisini göstermekte olup bu durumun sosyo-kültürel boyutu ise kültürler arası etkileşime olanak tanır. Bu noktada kültürel mirası koruma ve sergileme görevine sahip müzeler etkin rol oynamaktadır. Geçmişe tanıklık etmiş birçok nesne, var olduğu dönemin bir belgesi niteliğindedir. Bu sayede izleyiciye çok yönlü bilgi sunabilmektedir. Böylelikle birey yaşadığı toplumu, kültürünü, dünya kültürünü sanat eserleri aracılığıyla öğrenme imkânı bulabilmektedir. Sanat eserlerini koruma ve sergileme görevi üstlenen müzeler, gelişen teknolojik ilerlemeler aracılığıyla sanal ortamlarda da ziyaret edilebilmeyi mümkün kılmıştır. Çalışmada birçok türe sahip müzeler içerisinde, sanal ortamda ulaşılabilir olan evleri müzeye dönüştürülmüş iki sanatçıya ve eserlerine yer verilmiştir. Bu çalışma; kültürel farkındalık oluşturma çerçevesinde sanatçı eserlerinde, "Toplumun ve kültürün yansıması ne olmuştur?" sorusuna yanıt aramayı amaçlamıştır. Bu doğrultuda; örneklem grubu olarak sanatçıların müze evleri ve eserleri incelenmiştir.

Anahtar Kelimeler: Sanal Müze, Müze Ev, Claude Monet, Frida Kahlo

Makale Bilgisi:

Geliş: 18 Mart 2023

Düzeltilme: 13 Mayıs 2023

Kabul: 30 Mayıs 2023

Giriş

Kültür, dönemsel ve toplumsal değişim içerisinde sonraki kuşaklara manevi ve maddi değer birikimini oluşturma ve aktarmada kullanılan bir araç (Türk Dil Kurumu Sözlükleri) olarak tanımlanmıştır. Toplumların belirli bir birikimle günümüze kadar ulaşan yaşayışlarına dair izler taşıyan sanat eserleri kültürün birer parçasıdır. Bununla birlikte, toplumların farklılıkları sebebiyle evrensel anlamda bir zenginlikten söz etmek mümkün olacaktır. İnsanlık tarihi içerisinde farklı toplumsal olaylar gelişmiş ve bu durumun kültürel değerlere yansımaları çeşitlilik göstermiştir. Kültürel miras niteliğindeki ürünleri muhafaza eden, izleyiciye sunan ve belgeleyen müzeler; insan, kültür, toplum bağı açısından etkili bir role sahiptir denilebilir. Müzeler geçmiş zaman izlerini taşıyan ve bilgi veren eserleri izleyiciye sunma amacı taşımaktadır. Aynı zamanda müzeler farklı işlevlere de sahiptirler. Bu işlevler içerisinde biriktirme, arşivleme, onarma, sergileme ve eğitim yer almaktadır.

Müzeler toplumların kültürel yapısı ve koleksiyon çeşitliliği sebebiyle farklılık gösterebilmektedir. Bu çeşitlilik koleksiyonları sınıflandırmayı gerekli hale getirmiş ve müze türlerinin oluşmasını sağlamıştır. Bunlar; bağlı oldukları idari birime, hizmet ettikleri bölgeye, hitap ettikleri kitleye, koleksiyonlarına ve koleksiyonların sergilendiği mekana göre müzeler şeklinde türlere ayrılmışlardır (Ayaokur, 2014). Bu müzelerin dışında farklı müze türleri de bulunmaktadır. Bunlar; ekomüze, arkeoparklar, su altı müzeleri, interaktif ve sanal müzelerdir. (Karadeniz, Müze Türleri, 2019).

20. yüzyıl ile gelişen teknolojik olanaklar müzelere bakışı ve yöntemsel farklılıkları çeşitli kılmaktadır. Modern ya da Çağdaş Müzecilik başlıklarıyla şekillenen ve teknolojiyle harmanlanmış yeni ve farklı bir müzecilik anlayışı gelişmiştir. Bu doğrultuda klasik müzecilik anlayışının değişime uğradığını, modern müzeciliğin izleyicinin ilgi ve merakını besleyen uygulamalar barındırdığını söyleyebiliriz. Rehberli geziler, dikkat çekici bilgilendirme levhaları, elektronik rehberlik (audioguide) sistemleri, müze gezicilerine hitap eden sürekli-geçici müze sergileri, dia-film gösterileri, seminerler ve atölye faaliyetleri, izleyiciyi aktif öğrenme sürecine dâhil etmiştir (Altunbaş ve Özdemir, 2012). Böylelikle müzeler kalıcı ve etkili öğrenmeler oluşturan ortamlar haline gelmektedir.

Müzeler, hangi türde ve amaçta olursa o yönde informal öğrenmeler sağlayacaktır. Aynı zamanda yaşam boyu öğrenme kavramı açısından müzeler etkin bir rol üstlenmektedir. Toplumda yaşayan bireylerin öğrendiği her bilginin kendine ve topluma yarar sağlayacağı düşünülürse, müze ziyaretlerinin estetik bilinç kazanma, evrensel sanat değerlerini anlama, kültürel farkındalık oluşturma, kültürel mirası gelecek kuşaklara aktarma anlayışı gösterecektir.

Bu araştırmanın konusu, sanatçı, toplum ve kültür etkileşiminin sanal müzeler aracılığıyla nasıl sağlandığıdır. Bu bağlamda teknolojik olanaklar ile dijital ortamda ulaşılabilir olan sanatçıların müzelere dönüştürülen evleri incelenecektir. Araştırma sanatçının ait olduğu kültürden ne yönde etkilendiğini ve bunu eserine nasıl yansıttığını aynı zamanda izleyicilerin bu özellikleri bir bütün olarak görebilme noktasında sanal müzelerin rolünü açıklamayı amaçlamıştır.

Müze Nedir?

Yunan Mitolojisinde, mousa, Latince musa olarak isimlendirilmiş esin perileri anlamına gelmektedir. Aynı zamanda kardeş tanrıçalar olarak adlandırılmaktadırlar. Kardeş tanrıçalar, tarih, edebi eser, dram, şarkı, kahramanlık ve lirik şiirler gibi alanları temsil etmekteydiler. Bahsedilen dokuz kız edebiyat, resim, müzik gibi sanat dallarını temsil etmektedirler (Altınsapan, 1989). İnsanlar içgüdüsel olarak merak duygusunun da etkisiyle zaman içerisinde biriktirme ve toplama edimi sergilemişlerdir. Türk Dil Kurumu Sözlüğünde müzeler, “kazılarda bulunan yapıtların, sanata ve bilime ilişkin nesnelere, sanat ve bilim yapıtlarının, budunbilimsel vb. nesnelere bir arada ya da ayrı ayrı sergilendiği, saklandığı, korunduğu yapı” (TDK, 2022) olarak tanımlanmaktadır. Milletlerarası Müzeler Konseyi (ICOM) Türkiye Milli Komitesi; yönetmeliğinin 4. maddesinde ise müze, “Kültür eserlerini koruyan ve bu eserleri etüd, eğitim ve bedii zevki yükseltme amacıyla toplu halde teşhir eden kamu yararına çalışan, sanata, ilme, sağlığa, teknolojiye, ait koleksiyonları bulunan müesseselere müze adı verilir.” (ICOM, 2023). Bu bağlamda müzelerin tarihe tanıklık eden, geçmiş yaşam kalıntılarını insanlara ulaştırma amacı güden, bu varlıkları koruyup, sergileyen yapısıyla toplumlara kültürel hizmetler sunduğunu belirtebiliriz. Aynı zamanda milletlerarasında kurulacak kültürel bağın geliştirilmesi müzelerin işlevsel amaçları arasındadır.

Müzecilik tarihi Eski Mısır ve Mezopotamya'ya dayandırılmıştır ve değerli nesnelerin "tapınaklarda, mezarlarda veya saraylarda bir arada sergilendiklerine tanık olunmaktadır" (Yücel, 1999: 19, Aktaran Keleş, 2010: 2). İlk toplanmaya başlanan objelerin başında mezarlara, tapınaklara bırakılan kutsal değerlere sahip objelerin, bulunduğunu biliyoruz (Erden, 1989). Kutsal kabul edilen objelerin sunulmasının yanında savaşlarda üstün gelen yöneticilerin sahip oldukaları zenginlik gücü simgelediği için halka sunulmuştur (Yücel, 1999,19: Aktaran Keleş, 2010: 2). Sergileme ve koleksiyon oluşturma fikri zaman içerisinde değişikliğe uğramış, çağa ve zamana uygun amaçlar edinerek gelişmiştir.

Müze tarihinin başlangıcı olduğu bilinen İskenderiye Müzesi Hint, Mezopotamya ve Yunan medeniyetlerine, hatta bütün yeryüzüne ait sözleri ve imgeleri aynı mekânda biriktirme hayalinin ilk tasarımıdır; "belleğin merkezidir" (Artun, 2012). Geçmişe ait eserleri toplama ve koleksiyon yapma fikri ise ilk defa Romalılarda ortaya çıkmıştır. Değerli eserleri ve sanat yapıtlarını toplamak ve sergilemek sınıf üstünlüğünün bir göstergesi olarak kabul edilmiştir (Altunbaş ve Özdemir, 2012).

Rönesans dönemi olarak kabul edilen zaman aralığı içerisinde sanata ve sanatçıya yüklenen anlamda bir farklılık meydana gelmeye başlamıştır. Bu değişim sanatın amaç ve işlevlerinin yönünü değiştirmeye başlamış, sanatçı sanat ürününe kendine has bir tavır sergileme olanağı bulmuştur. Medici ailesinin müze kapsamında farklı uygulamaları olması nedeniyle modern Avrupa Müzelerinin kökenini oluşturduğu noktada kabul görmektedir. "Medici müzesinde, sanatın kabinelerdeki gibi tefekkür edilmesi değil, teşhir edilmesi öncelik kazanıyordu" (Artun, 2012: 62). Böylelikle sanat ürününün değerli kabul edilmesiyle, toplanmaya ve biriktirmeye başlandığı bilinmektedir. Çolakoğlu'na göre günümüzdeki anlamıyla "bir müze koleksiyonunu harekete geçiren toplama güdüsünün arkasındaki süreç, şüphesiz Aydınlanma dönemi ile başlar" (Çolakoğlu, 2009: 10). Aydınlanma döneminin topluma getirisi fikirselsel bir sürecin başlangıcı olması denilebilir. Rönesans ve Reform hareketleriyle ortaya çıkan fikri gelişmeler bu dönemin oluşumunda etkili olmuştur. Böylelikle sanatçı ve eseri önem kazanmış, koleksiyonlar şekillenmeye ve çeşitlenmeye başlamıştır.

Günümüzdeki anlamıyla müzecilik Rönesans dönemine dayanmaktadır. Bu dönemde, birey ve eser üretim süreci önem kazanmıştır. Böylelikle yeni estetik algı için zemin hazırlamış ve 18.yy bilimsel gelişmelerine ortam oluşturarak, akılcılığın ve bilimin tekrar ortaya çıkmasına katkı sağlamıştır (Karadeniz, Müze, 2019). Bu süreci ve değişimi takip eden yıllar müzelerin farklı türler, koleksiyonlar ve işlevlerle varlığını sürdürmesine ve farklı sunum tekniklerinin geliştirilmesine imkân tanıyarak bugünkü halini almış ve halen şekillenmeye devam etmektedir.

Çağdaş Müzecilik

Kavram olarak, "tüm dünyayı kapsayan ve ilgilendiren" (Yayla, 2009) anlamına gelen küreselleşme, birçok fikrin ve kültürün etkileşim içinde olmasını sağlayan bir etkiye sahiptir. Bu etkinin çok boyutluluğu, toplumsal, kültürel ve teknolojik alanlarda varlığını göstermektedir. Kültür ve teknolojinin ortak paydası olan küreselleşme noktasında sanal müzelerin etkili olduğu söylenebilir. Müzeler, geçmiş zaman verileri için arşiv niteliği taşımakla beraber, zaman içerisinde belirli kullanım amaçları ve işlevleri içermiştir. Müzelere yüklenen görevler beraberinde sergileme yöntemlerinde de farklılığa gidilerek klasik müzeciliğin yerini alan zenginleştirilmiş bir tavır oluşturmaktadır.

Günümüzde eserleri koruma ve sergileme görevini üstlenen müzeler, klasik anlayışın yanı sıra ilgi çekiciliği artıracak etkinlikler düzenleyerek modern ya da çağdaş müzecilik olarak tanımlanan yeni kavramı ortaya çıkarmaktadır. Öncelikli olarak yeni gelişen bu kavramların anlamlarına bakılacak olursa, Fransızca bir kelime olan modern sözcüğü, "moderne şimdiki zamana ait, asri" (Etimoloji- Türkçe Etmoloji Sözlüğü, 2020) olarak tanımlanmaktadır. Çağdaş kelimesi ise Türkçede "Aynı çağda yaşayan, çağcıl, asri, muasır." (Çağdaş Ne Demek? - Türkçe Kelime Anlamı, 2020) anlamlarına gelmektedir. Türk Dil Kurumu sözlüklerinde çağdaş terimi, bulunan çağın anlayışına uygun olan, çağcıl, uygar, asri, (TDK, 2020) olarak tanımlanmıştır. Bu doğrultuda günümüzde teknolojik alanda gelişen ve değişen etkilerin yansımaları klasik müzecilikten farklı olarak çağdaş müzecilik kavramını oluşturacaktır. Modern müzecilik kapsamında dia film gösterileri, atölye eğitimi gibi etkinliklerin düzenlendiği bilinmektedir. Klasik müzecilik anlayışıyla yapılan sunumlar genel olarak vitrin içi veya bir stant üzerinde sergilenmektedir. Bunun yanı sıra çağdaş müze anlayışında anlatımı güçlendirmek için "dekor, kostüm, fotoğraf maket, manken, mumya, kulaklık ve/veya telefon düzeneğiyle" (Sipahi, 2012: 5) farklı ve ilgi çekici sunumlar ziyaretçilere sunulmaktadır. Değişen ve gelişen sunum teknikleri müzelere eğitici bir görev yüklediği aynı zamanda ziyaretçi ile müze arasında etkili ve anlamlı bir iletişim kurmayı hedeflediği anlaşılmaktadır. Teknoloji ve dijital ortamlar aracılığıyla "bilgisayar destekli sergi, dokümatik ve interaktif sistem, simülâtör" (Sipahi, 2012: 5) gibi bu içeriği zenginleştiren uygulamalarda bulunmaktadır.

Bilgi Toplumu ifadesi 1960'lardan günümüze varlık gösteren bilgisayarın ve iletişim teknolojilerindeki ilerlemenin neticesidir (Sarsılmaz, 2010). Modern müzecilik olarak tanımlanan olgunun, gelişen teknolojinin sunduğu imkânlar doğrultusunda, geleneksel müzecilikten ayrılarak, yeni ve farklı bir müze anlayışı olduğu söylenebilir. Modern müzeciliğin günümüzdeki en güzel uygulama yöntemlerinden biri de sanal müzecilik gösterilebilir.

Sanal müze, "elektronik ortam aracılığıyla erişilen, dijital olarak kaydedilmiş görüntüler, ses dosyaları, metin belgeleri ve tarihi, bilimsel veya kültürel öneme sahip diğer verilerden oluşan bir koleksiyon" (Britannica) şeklinde tanımlanmıştır. Böylelikle sanal müzelerin gerçek nesnelere barındırmadığı, somut eserlerle izleyiciyi buluşturmayan ancak ulaşılması güç müzeleri gözlemlene fırsatı sunan bir müze türü olduğu söylenebilir. 20.yy ile birlikte internet kullanımının geniş bir kitleye ulaşması müze ve teknoloji ilişkisini aktif hale getirmiş böylelikle sanal müze görüşü kaynaklarda kendine yer edinmeye başlamıştır (Kahraman, 2021: 149).

Teknoloji vasıtasıyla sanal ortamda ulaşılabilen müzeler, alan üzerine çalışan araştırmacılar tarafından elektronik, hiper, dijital, online, siber veya web müzesi şeklinde isimlendirilmiştir. Farklı isimlendirmelere rağmen, bu olgunun dayandırıldığı fikir, müzenin internetteki dijital bir uzantısı yani duvarları olmayan yapısının temsildir (Schweibenz, 2016: 3). Bu bağlamda modern müzecilik içerisinde yer alan sanal müzeler, zaman, emek, maliyet bakımından ulaşılması zor olan müzelerin, sanal ortam vasıtasıyla ziyaret edilmesini mümkün kılmıştır. Buna rağmen, gerçek ve sanal müze arasında karşılaştırma yapılmakta ve tartışma konuları ortaya atılmaktadır. Bunlardan ilki "nesnenin aurasıdır". Burada sanal müzelerin izleyiciye gerçek nesnelere sunamadığına değinilmiştir ancak bu tartışmalı bir konudur çünkü dijital ortamda ziyaret edilen müze yeni bir olguyu yani sanal aurayı ortaya çıkarmıştır. Bir diğeri özgünlük ve deneyim sorunudur. Müze ziyaret deneyiminin kişisel ve subjektif olduğu belirtilmiştir. Medya müzelerine farklı bir sunum imkânı sağlamakta iken, orijinal nesne ile etkileşim olanağını kısıtlıdır, genellikle görsel temasla sınırlı kaldığına değinilmiştir. Bir diğeri ise "tüm içerik çevrimiçi olduğunda insanların müzeye gidip gitmeyeceği sorusu"dur (Schweibenz, 2019: 17). Bu noktada insanın merak duygusu ve öğrenme isteğinin etkili olacağı düşünülebilir. Esasında, fiziksel anlamda ziyaret edilebilen müzeler ve sanal müzeler birbirini besleyen yapısal özelliklere sahiptir. Dijital müzelerin ziyareti esnasında ortaya çıkan merak, kişilerde müzelerin gerçek ürünleriyle karşılaşma dürtüsü uyandırabilmektedir (Schweibenz, 2019: 18).

Sanatçı Müzeleri

Müzeler, "kültürel, sanatsal değerleri, doğal varlıkların korunmasıyla ilgili, yani geçmişimizle ve şu anla ilgili önemli kanıtları ileriye götürecek değerleri, kamu yararına bir araya getirecek ve kamu yararına yöneteceklerdir. Yani kamuya doğrunun ne olduğunu, güzelin ne olduğunu göstereceklerdir" (Çolakoglu, 2009). Böylelikle doğru ve dikkatle hazırlanmış bir koleksiyon politikasına dikkat çekilmektedir. Birçok farklı türde koleksiyon oluşturulmuş müzeler bulunmaktadır. Müzeler koleksiyonlarına göre birden çok türü kapsayıcı özellik gösterebilirler. Müze evler, koleksiyonlarını sergiledikleri mekâna göre müzeler içerisinde konumlandırılırken sanal müzeler, işlevlerine göre müzeler içerisinde yer almaktadırlar.

Sanatçı müze derlemeleri; alan, konu, tematik ya da mekân odaklı nitelikler üstlenmektedir (Akçe, 201: 20). Sanatçı ve üreten olma halinin, toplum içerisinde diğer uğraş alanlarından ayrışmasıyla sanatçının ve sanatçı evlerinin önem kazandığı söylenmektedir. Evler sanatçıların sanatlarının birer yansıması konumundadır. Bunu Barlas şöyle ifade etmiştir; "uzamı barınma ve korunma dürtüsüyle sınırlandıran insan bununla da yetinmez; kendine ait özel/ önemli attığı nesnelere, uzamla da ilişkili olarak, evde konumlandırır. Odalar, nesnelere evin oluşturduğu uzam içerisinde kendi uzamlarını ve anılarını yaratır" (Barlas, 2019: 97). Böylelikle düzenlenen yaşam alanı bir mana kazanarak insan ve mekân arasında bir bağ oluşturur.

Ev, bireylerin yaşantısını barındıran, kişisel anlamda edinilen her türlü değeri ya da beğeniyi içerisinde tutan yapıdır. Sanatçı açısından düşünüldüğünde sanatsal bir üretim sürecinin hâkim olduğu atölyeler, evler içerisinde yer alabilmektedir. Bu sebeple sanat ürününün oluşum sürecini, esin kaynaklarını sanatçının yaşadığı ortamla anlamlandırmak eserin üreticisinin anlaşılmasını sağlayacaktır. Erine; bir sanat eserinin anlaşılabilirliğini artırmak için üretildiği zaman ve mekânın, aynı zaman da sanat eserini üreteni tanımanın gerekliliğine vurgu yapmaktadır (Erine, 2004).

Whittingham, "sanatçının müzesi fikri, Floransa'daki Casa Buonarrotti'nin 1612-38 yıllarında Michelangelo'nun hayatından sahnelerle dekore edilmesiyle" (Whittingham, 1996) ortaya çıktığını belirtmektedir.

Sanatçı müzeleri, içerisinde sanatçılara ait şahsi eşyaları, eserleri, üretim yaptığı atölyelerinin bulunduğu mekânlar veya yaşamlarını sürdürdükleri evler olarak varlık göstermektedir. Sanatçıların kendilerine adanmış müzeleri veya içerisinde yaşamlarını sürdürdükleri müze evleri yalnızca sanatçının eserlerini toplu bir şekilde görmenin ötesinde "sanatçının ilettiği estetik fikrin damıtılmasını sağlarlar ve bu fikir diğer sanatçıların fikirleriyle seyreltilmediği için daha güçlü hale gelir" (Whittingham, 1996) ve izleyici sanatçı hakkında çok yönlü bilgi edinmiş olur.

Sanat, geçmişten bugüne oldukça zengin bir içeriğe sahiptir. Birçok sanatçı yaşadığı dönemin etkilerinden izler taşıyan eserler ortaya koymuştur. Ortaya konan sanat eserleri aracılığıyla sanatçının yaşadığı dönemi, toplumu, ait olduğu kültürü, çalışmalarında kullandığı üslubu hakkında izleyiciyi bilgi sahibi olmaktadır. Bu bağlamda eserleri koruma ve sergileme amacı taşıyan müzeler, bazı sanatçıların yaşanmışlıkları, eserleri ve eşyalarıyla yeniden vücut bularak sanatçı evi müzelerine dönüşmüştür. Sanal müzeler aracılığı ile birçok sanatçı müzesine ulaşabilmektedir. Araştırma evi müzeye dönüştürülmüş ve dijital ortamda ulaşılabilirliği sağlanmış sanal sanatçı evi müzelerinden Claude Monet ve Frida Kahlo sanal müzeleri ele alınmıştır. Bu çalışmanın amacı; kültür, sanatçı ve sanal müzeler etrafında eğitsel ve iletişimsel boyutun önemini ortaya çıkarmaktır. Nitel araştırma yöntemine göre doküman incelemesi metodu esas alınmış, konuyla ilgili kitap, tez ve makale incelemesi yapılmıştır.

Claude Monet

Resim sanatını da etkileyen bilimsel ve toplumsal gelişmeler sanatçıların resim üzerinde bireysel tavrını etkin hale getirmiştir. Aynı zamanda sanatta önemli kabul edilen akademik kuralların dışına çıkmış ve sanatçılar üsluplarına da yansıyan yeni teknikler ortaya koymuşlardır. Sanatçılar artık gördüğünü olduğu gibi aktarmanın yerine, gördüğünün kendisi üzerinde bıraktığı etkiye odaklanmaktadır. Bu etki Empresyonizm (İzlenimcilik) akımının doğmasına neden olmuştur ve ismini Claude Monet'in 'İzlenim: Gün Doğumu' isimli tablosundan almıştır. Eserlerde kullanılan üslubun bir izlenim etkisinde olması sebebiyle akımın ismi böyle şekillenmiştir. Empresyonistlerin ilham kaynakları arasında, Fransa'da ilk kez 1850'lerde görülmeye başlayan Japon tahta baskıları vardı. Bu tahta baskılar, düz renklerle ve yalın tasarımlarla hareketlendirilmiş, çoğunlukla sıra dışı kompozisyonlara sahip ve günlük hayattan sahneleri gösteren eserlerdi (Farthing, 2012: 317). Dönemin öncü sanatçıları içerisinde yer alan ve izlenimci üslubunu sonuna kadar koruyan Claude Monet, 1840'ta Paris'te bir bakkalın oğlu olarak dünyaya gelmiştir. Doğduğu kent olan Le Havre' da çizim eğitimi almasının yanı sıra karikatüre ilgisi olduğu bilinmektedir.

Açık havada yaptığı resimlerle bilinen Fransız ressam, yağlı boya kullanmayı Eugene Boudin tarafından öğrenmiştir ve Hollandalı sanatçı Johan Jongkind'den esinlenen iki ressamda açık havada çalışmaya başlamışlardır (Farthing, 2012). Açık havada, güneşin etkisini de incelediği eserler üretmiş hatta uzun yıllar yaşadığı evinin bahçesini de bu yönde şekillendirmiştir. Altuna' ya göre, 1886 da Vernon yakınındaki Giverny'de bir köy evi satın alan sanatçı kırk üç yıl bu evde eserler üretmiş ve hayatını devam ettirmiştir. Giverny sonrasında çokça sanat ilgisinin dikkatini çeken bir ziyaret yeri haline de gelmiştir. Evini çevreleyen çiçek bahçesi, sanatçının paletine yeni renkler eklemesine ve bahçıvan olarak bahçesiyle ilgilenmesine olanak tanımıştır (Altuna, 2013). Sanatçının evi, ölümünden ve gerekli restorasyon işlemlerinin ardından 1980 yılında ziyarete açılmıştır. Müze içerisinde sanatçının kendi paletinden renklere yer verilmiştir. Kapılar ve panjurlar için yeşil, yemek odası için sarı, mutfak için mavi kullanılmış ve 18. ve 19. yüzyıl Japon Baskılarıyla tamamlanmıştır. Sanatçı, açık havada çalışmayı önemsemiş ve yaptığı bahçe düzenlemesiyle kendisine esin kaynağı oluşturmuştur.

Günümüzde ise hala ilgi ve merak uyandıran, sanatçının sanal ortamda ulaşılabilir olan müzeye dönüştürülmüş evi sanatçı hakkında edinilen bilginin bir karşılığını sunmaktadır. Paleti kadar renkli bir bahçe ve çalışma ortamına sahip olan sanatçının evi incelendiğinde, izleyiciye adeta sanatçının bir eseriyle karşı karşıya kalmış hissi uyandırmaktadır. Sanal tur imkânı sağlayan on iki ayrı plandan oluşmaktadır. Evin planında ilk olarak Monet'nin tablolarının esin kaynağı olduğunu düşündüren bahçesi görülmektedir (Görsel 1).

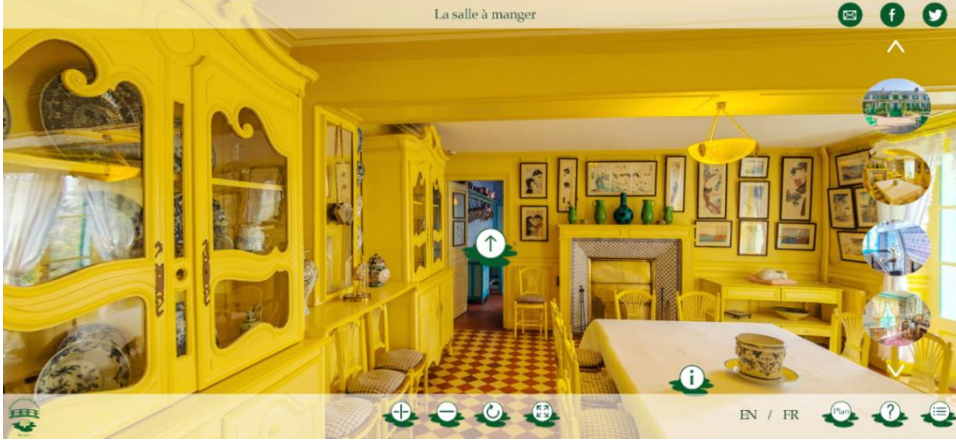


Görsel 1. Monet'nin ev girişi (Fondation Monet)

Dijital ortamda bahçenin tamamına yer verilmediği görülmektedir. Sanatçının düzenlediği bahçenin, eserlerine konu ve üslup açısından yön vermesi sebebiyle aşağıda bahçe görsellerine yer verilmiştir (Görsel 2-3).



Görsel 2-3. Monet'nin bahçesine bakış (Ünsal, 2013)



Görsel 4. Monet'nin yemek odası (Fondation Monet)

İkinci plan yemek odası (La salle a manger) (Görsel 4) olarak karşımıza çıkmaktadır. Üçüncü plan da mutfak (Lacuisine) yer almaktadır. Mutfakta sarı renge ve Japon baskılarına yer verildiği görülmektedir.

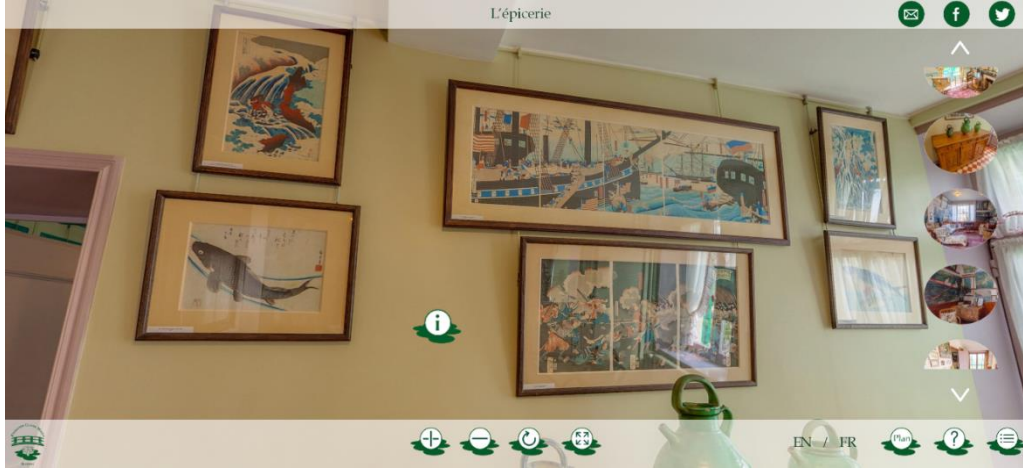
Dördüncü planda küçük mavi salon ve baskı koleksiyonu (La petit salon bleu et la collection d'estampes) bulunmaktadır. Burada Empresyonist sanatçılara esin kaynağı olan Japon baskılarını görmek mümkündür. Monet bu Japon baskıları yoğun bir şekilde – Utamaro'nun oyduğu kadın yüzleri kadar yoğun bir şekilde inceledi ve onları o kadar sevdi ki, Giverny'deki evinin duvarlarında sergilenen olağanüstü bir koleksiyon oluşturdu. Usta, Hokusai, Hirohige, Utamaro'nun bu olağanüstü besteleri arasında yaşamayı seçmişti (Monet's house - Fondation Claude Monet) (Görsel 5).



Görsel 5. Monet'nin baskı koleksiyonu (Fondation Monet)

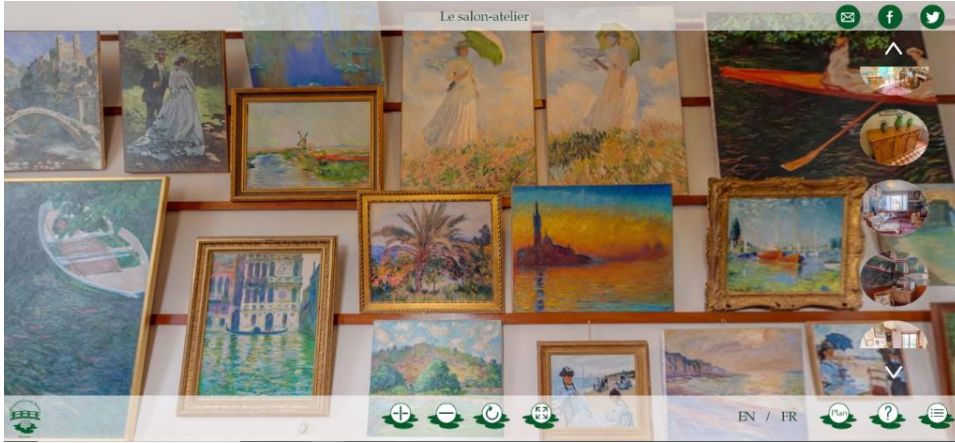
Altıncı görselde sanatçının doğa ve figür çalışmalarının yer aldığı birçok eseri bulunmaktadır. Yedinci görüntüde ise stüdyo detayı görülmektedir. Eserlerinde güneş ışığının değişken etkisi ve sanatçıya özgü fırça darbeleri dikkat çekmektedir (Görsel 6).

Claude Monet'nin koleksiyonu, Kitagawa Utamaro'nun (1753-1806) kırk altı, Katsushika Hokusai'nin (1760-1849) yirmi üç ve Utagawa Hiroshige'nin (1797- 1858) kırk sekiz baskısından oluşur. Yani sergilenen iki yüz on bir baskıdan yüz on yedisi ve yedekte tutulan otuz iki baskı bulunmaktadır (Monet's house - Fondation Claude Monet).

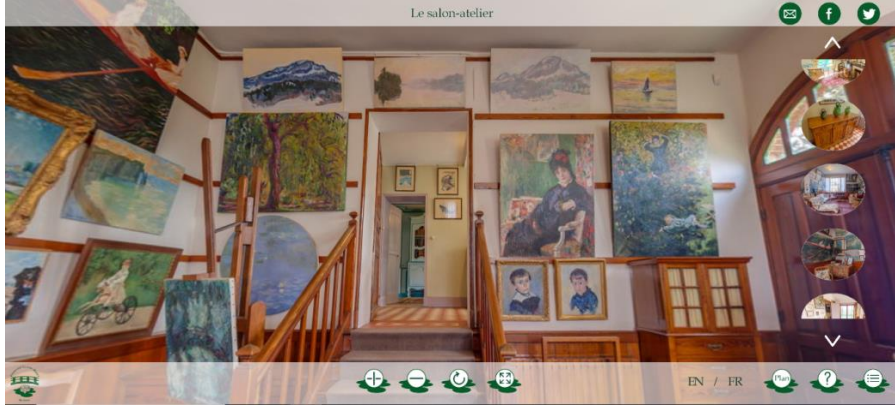


Görsel 6. Monet'nin baskı koleksiyonu (Fondation Monet)

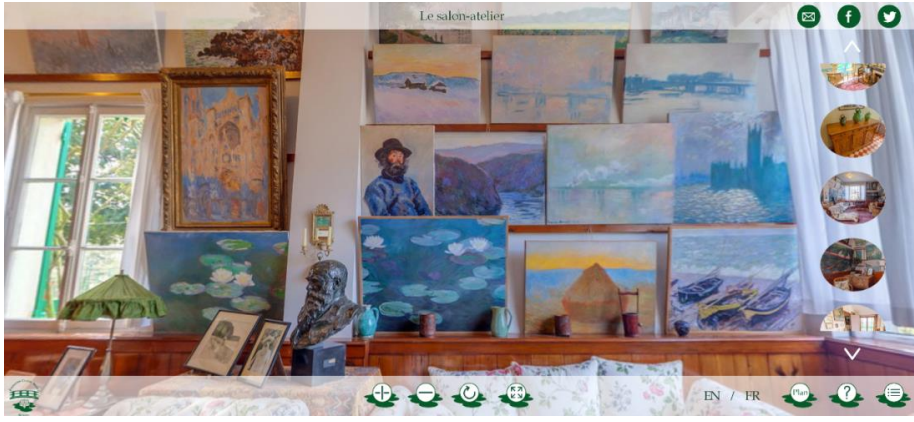
Sanatçının eserlerinin çoğunlukla yer aldığı stüdyo salonu (Le salon atelier) olarak isimlendirilen mekân altıncı plandır. Burada sanatçının Gezinti, Saman Yığılıları, Nilüferler, Rouen Katedrali, Alacakaranlıkta San Giorgio Maggiore, Trouville'de Dalgakıran isimli tabloları görülmektedir (Görsel 7-8).



Görsel 7. Monet'nin stüdyosu (Fondation Monet)



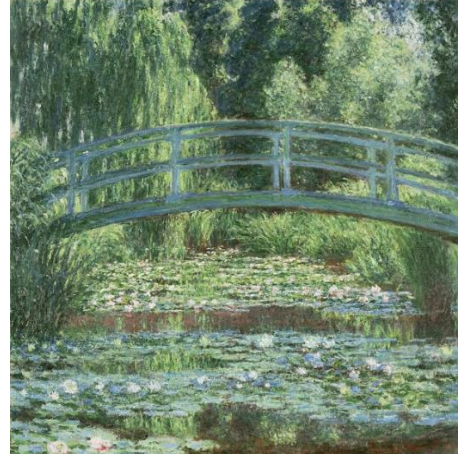
Görsel 8. Monet'nin stüdyosu (Fondation Monet)



Görsel 9. Monet'nin stüdyosu (Fondation Monet)

Görsel 9' da "Saman Yığınları", "Rouen Katedrali" ve "Nilüferler" isimli çalışmaları görülmektedir. Sanatçı güneş ışığının nesnelere üzerindeki değişken etkisini incelemek amacıyla günün farklı saatlerinde aynı görüntüleri tekrar çalışmıştır. Zengin renk paletine sahip sanatçının kesik fırça vuruşları karakteristik üslubu hakkında da fikir vermektedir.

Monet'nin yaşadığı evi ve bahçesi eserlerinin temasını oluşturduğunu ve üslubunu yansıtırken yaşadığı çevreden etkilendiğini söylemek mümkündür. Müze içerisinde karşılaşılan eserler, izleyici tarafından sanatçı ve eserlerini anlamlandırmasına olanak tanımaktadır. Aşağıdaki görsellerde evin bahçesine yer verilmiştir. Sanatçının Japon Köprüsü ve Claude Monet'nin Bahçesi adlı eserlerinde bahçesini kendi tarzıyla resmettiği görülmektedir.



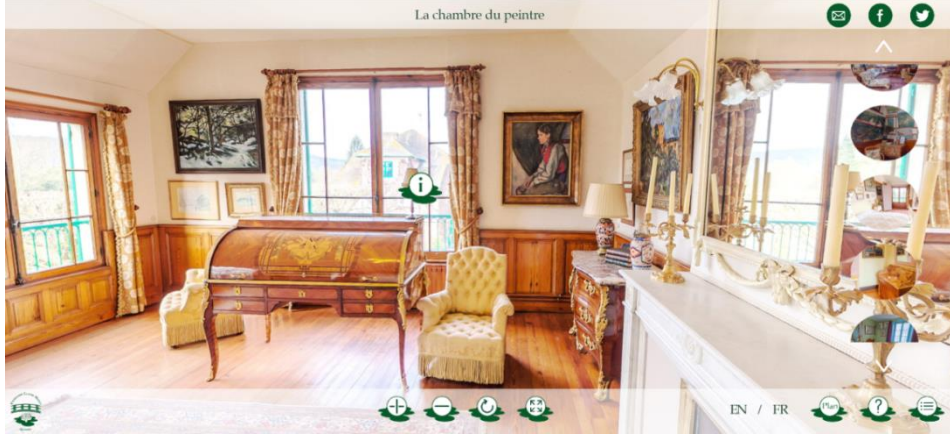
Görsel 10: Monet'nin bahçesine bakış (Çavuş, 2015) **Görsel 11:** Nilüferler ve Japon Köprüsü (Google Arts & Culture)



Görsel 12: Monet'nin bahçesine bakış (Kap, 2020)

Görsel 13: Claude Monet'nin Bahçesi, 1902, The Belvedere Museum, Viyana, Avusturya (Kap, 2020)

Claude Monet müzesinin sekizinci planında ressamın odası (La chambre du peintre), dokuzuncu planda ressamın banyosu (Le cabiret de toilette du peintre) bulunmaktadır. Burada kişilere ait nesnelere ve eserlerin yanı sıra Cezanne, Renoir, Signac, Caillebotte gibi sanatçıların röprodüksiyonları da bulunmaktadır (Monet's house - Fondation Claude Monet) (Görsel 14-15).



Görsel 14: Sanatçının odası (Fondation Monet)



Görsel 15: Sanatçının odası (Fondation Monet)

Onuncu plan, Alice'nin odası (La chambred'Alice), on birinci plan Alice'nin Banyosu (Le cabinet de toiledted'Alice) olarak isimlendirilmiş ve içerisinde kişilere ait nesnelere yer aldığı görülmektedir. Son plan da sanatçının eserlerine ve fotoğraflarının yer aldığı beyaz oda (Le chambre de blanche) bulunmaktadır.

Müze ev genel anlamda değerlendirilecek olursa ev içerisinde yer alan her nesne sanatçının hayatı hakkında fikir veren detaylar barındırmaktadır. Planlar değişirken ekran üzerinde oda hakkında bilgi veren bir metin açılabilir. Odalar içerisinde aynı dönemde yaşamış sanatçıların eserlerinin bulunması o dönemin sanat anlayışını kavrayabilmeye fırsatı sunmaktadır. Bunun beraberinde çokça Japon baskı bulunuyor olması sanatçının etkilendiği tarzın anlamlandırılmasını kolaylaştırmaktadır. Bu detaylar izleyicinin merak ve öğrenme istediğini yüksek tutmakta ve müzenin eğitici yönüne vurgu yapmaktadır. Müze dışından sadece evin kapı kısmına yer verildiği görülmektedir. Sanatçıyla özdeşleşen bahçesi sanal tur ile gezilememektedir. Bahçe planına yer verilmesi sanatçının üslubunun çözümlenebilmesine katkı sağlayacaktır.

Frida Kahlo

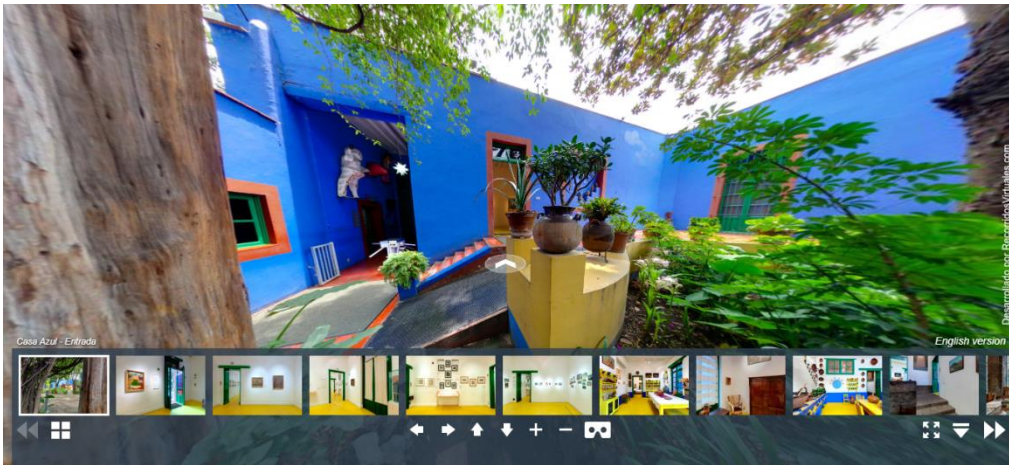
Meksika devrimiyle birlikte ortaya çıkan toplumsal karmaşa, sanatçıların resim sanatını dolayısıyla da duvar resimlerini bir araç olarak kullanmalarına ve topluma düşüncelerini aktarmak için bu yolu kullanmalarına olanak tanımıştır. Duvar resimleri, Meksika’da devrim öncesinde oldukça ilgi gören bir sanat formuydu. Maya geleneğiyle bağlantılı olan resimler kilise duvarlarında yer alıyor, halk sanatı olarak Kabul edilmesiyle de Meksika’da bulunan han ve otellerde yer alıyordu (Farthing, 2012). Sanatçılar, içerisinde yaşadıkları toplumun sorunlarını sanat aracılığıyla anlatmayı amaçlamışlardır. Bu durumda gelenekselleşen bir üslubu meydana getirmiştir. Meksika da oluşan ve buradaki politik hareketlerle direkt ilişkili olan Meksika Duvar Resmi sanatçıları, Avrupa’da gelişen Rönesans, Post-Empresyonizm, Kübizm, Ekspresyonizm, Sembolizm ve Sürrealizm gibi akımlardan da etkilenmişlerdir. (Hodge, 2018: 144).

Sanatçılar, toplumdaki her bireye ulaşabilmek için açık, anlaşılır ve gerçekçi bir tarz tercih etmiştir. Şüphesiz içinde bulunan toplum, durum, olaylar, kültürel etkenler bireyleri etkisi altına alacak niteliktedir. Duygu ve düşünceleri ifade edebilmenin bir yolu da resim yapmaktır. Dolayısıyla sanatçı eserlerinde yaşanan dönemden etkiler bulunmaktadır.

Frida Kahlo, Mexico City’nin güneyinde Coyoacan’da 1907’de doğmuştur (Ataseven, 2021: 503). Kahlo, altı yaşında geçirdiği çocuk felci sebebiyle sağ bacağında kalıcı bir hasar olduğu bilinmektedir. 1925’te okul çıkışında içinde buldukları otobüsün tramvayla çarpışmasıyla vahim bir kazaya tanık olmuştur (Ataseven, 2021). Otobüs kazası sonrasında köprücük kemiği, leğen kemiği, rahmi ve omurgası ağır hasar almıştır (Farthing, 2012). Yaşamı süresince çokça ameliyat geçiren Kahlo, uzun zaman boyunca yatakta yatmak zorunda kalmış, annesinin yatağının bulunduğu odanın tavanına yerleştirdiği ayna sayesinde resim yapmaya başlamıştır. Kahlo kendisi gibi ressam olan Diego Rivera ile evlenmiş, küçük yaşlardan itibaren yaşadığı Mavi Ev’de yaşamı son bulmuştur. Meksikalı sanatçı Frida Kahlo da bu etkiler ışığında bireysel gerçekliği çerçevesinde resimler yapmıştır. Kendi yaşamına ait hikâyeleri eserlerinde görmek mümkündür. Kahlo’nun çalışma üslubu, eserlerinde karşıtlıkları birlikte kullanması, olağanüstü temaları olağan içerisinde sunabilmesi onun gerçeküstücü kabul edilmesine sebep olmuştur (Farthing, 2012: 439).

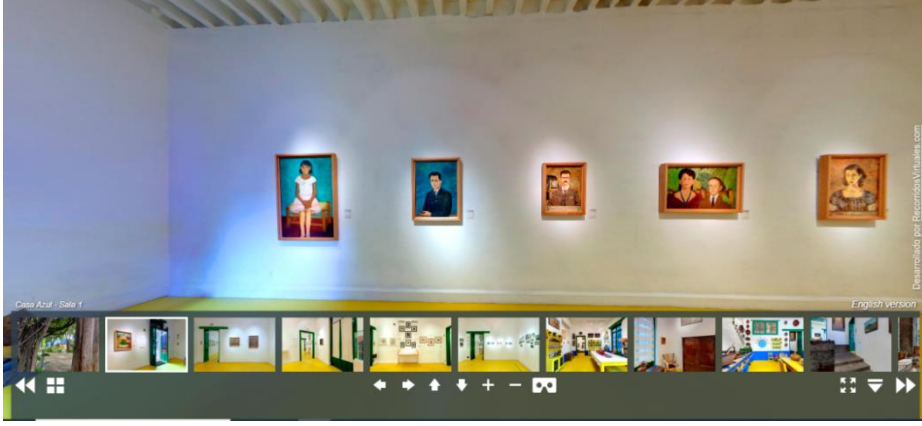
Frida Kahlo’nun evi kocası Rivera tarafından 1955’de Meksika halkına verilmiş (Morrison, 2002), 12 Temmuz 1958’de ise resmi olarak açılmıştır ve 2.000 m²’lik bir alanı kapsamaktadır. Bunun beraberinde isimsiz resimler ve çizimlerden oluşan değerli bir Meksika halk koleksiyonunun yanı sıra Frida Kahlo’nun kendi çizimleri ve orijinal el yazması günlüğünün sunumuna ev sahipliği yapmaktadır (Patino, 1996).Evin sokağa bakan uzun pencereleri, Frida’nın sevgilisi Troçki’yi beraber yaşarlarken korumak ve güvenliği sağlamak için tuğlalarla ördürmüştü. Pencereler hala aynı şekilde durmaktadır. Sanatçının sevdiği grotesk Yahuda figürleri ise kapıyı korumaktadır. Evin geri kalanı, onun yaşamı boyunca bıraktığı etkiyle olduğu gibi durmaktadır; fotoğrafları, oyuncak bebekleri, oyuncakları ve her yere yerleştirmeyi sevdiği hediyelik eşyalarla doludur. Frida’nın üst kattaki stüdyosunda Josef Stalin’in bitirilmeyen bir portresi ve koridordan açık bir kapıdan onun aziz bahçesinin bir görüntüsü yer almaktadır (Morrison, 2002).

Frida Kahlo’nun eşi Diego Rivera tarafından müzeye dönüştürülen evi Mavi Ev anlamına gelen La Casa Azul’dur. Sanal müze olarak dijital platformda ulaşılan sanatçının evinin sanal turunun ilk bölümü girişi oluşturan bahçe görseliyle başlamaktadır (Görsel 16).

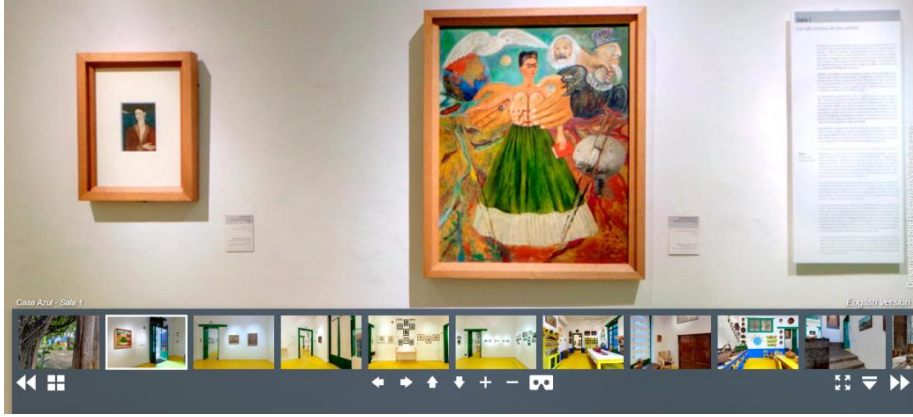


Görsel 16: Frida Kahlo'nun ev girişi (Frida Kahlo Museo)

Müze birçok odadan oluşturmaktadır ve bu bölümlere oda anlamına gelen sala denilmektedir. On yedi ayrı plandan oluşan evin ilk salasının duvarlarında sanatçının eserlerine yer verilmiştir (Görsel 17- 18).

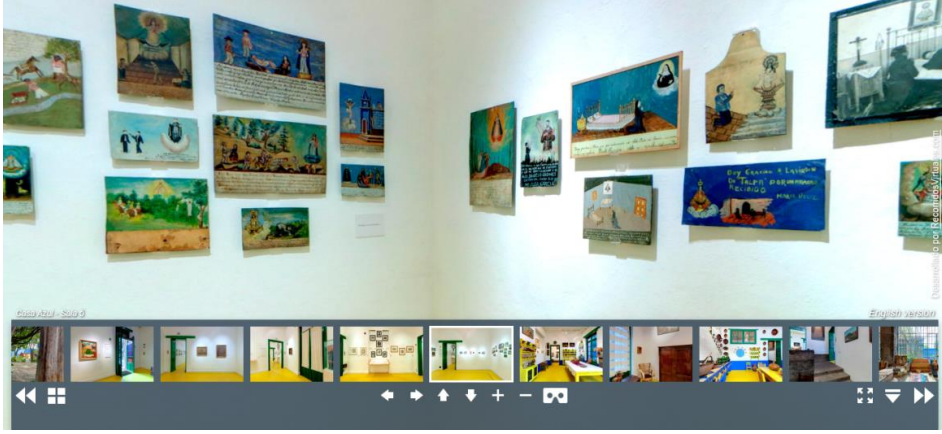


Görsel 17: Birinci oda detayı (Frida Kahlo Museo)



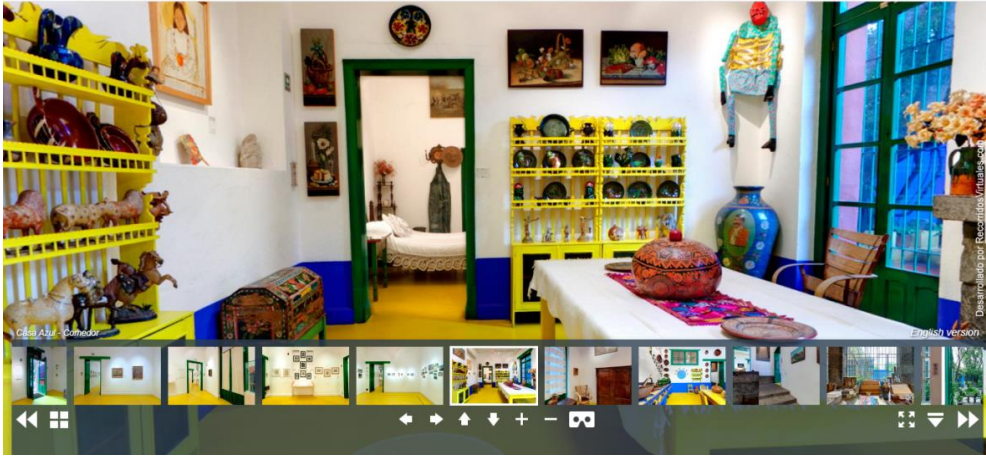
Görsel 18: Birinci oda detayı (Frida Kahlo Museo)

Üçüncü, dördüncü ve beşinci odalarda sanatçının eserlerinin yanı sıra sanatçıya ait fotoğraflar da bulunmaktadır (Görsel 19).



Görsel 19: Beşinci oda detayı (Frida Kahlo Museo)

Altıncı kısımda yemek odası (comedor) (Görsel 20) görülmektedir. Sanatçının, burada ait olduğu kültürün izlerini taşıyan doneler dikkat çekmektedir. Aynı zamanda duvarlarda canlı renklerin hâkim olduğu natürlü çalışmalar bulunmaktadır.

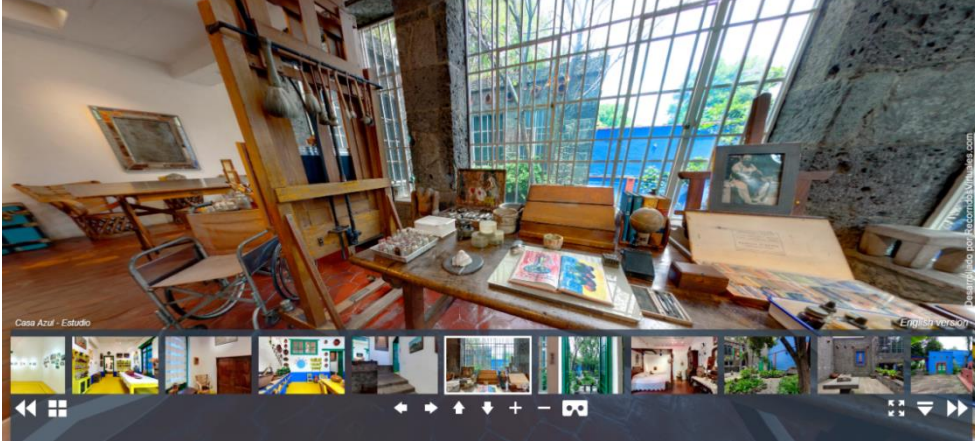


Görsel 20: Frida'nın yemek odası (Frida Kahlo Museo)

Yedinci planda eşi Diego Rivera'nın (Recamara de Diego) odası yer almaktadır. Sekizinci planda mutfak (Cocina), dokuzuncu planda merdiven boşluğu (Cubo de la escalera) ve duvarlarında eserler yer almaktadır.

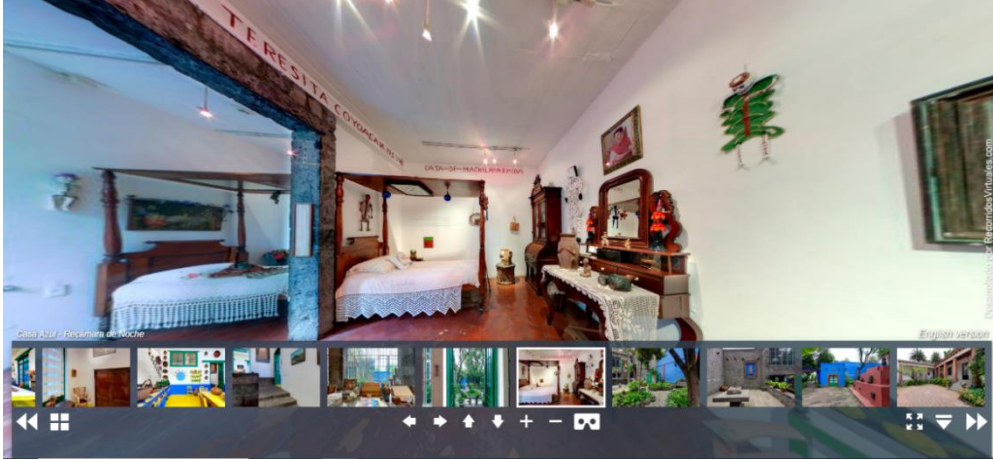
Frida Kahlo Müzesi ziyaretçilerinin özellikle ilgisini çeken, Rivera'nın 1946'da Kahlo için tasarlayıp inşa ettiği stüdyodur (Morrison, 2002). Onuncu planda sanatçının çalışma odası (Estudio), (Görsel 21) görülmektedir. Frida'nın stüdyosuna girildiğinde her obje sanki son hali ile sergileniyor gibi görülmektedir. İlk göze çarpan, çalışma masasıdır. Üzerinde fırçalar, açık bir defter, kitaplar ve boyaların yer aldığı görülmektedir. Masanın hemen yan tarafında bir şövale ve hayatının bir kısmında kullanılmak durumunda kaldığı tekerlekli sandalye dikkat çekmektedir. Stüdyo içerisinde bir de kütüphane bulunmaktadır ve dolabın üzerinde çeşitli figürlere yer verildiği görülmektedir.

Müze ev gezildiğinde sanatçının hayatındaki gelişmelerden haberdar olan bir izleyici, sanatçının ait olduğu kültürün izlerini, kişisel yaşamında etkili olan olayların ve kişilerin bir bütün olarak görülmesine olanak tanımaktadır.



Görsel 21: Frida'nın çalışma odası (Frida Kahlo Museo)

On birinci ve daha sonraki planlarda günlük yatak odası (Recamarade Dio), gece yatak odası (Recamara de Noche) (Görsel 22) kısımları bulunmaktadır. Kahlo'nun kaza geçirdiği dönemde resim yapmasına olanak tanıyan ayna eklenmiş yatak da müze içerisinde yer almaktadır.



Görsel 22: Frida'nın yatak odası (Frida Kahlo Museo)

Değerlendirme ve Sonuç

İnsan, doğası gereği merak etmiş, toplamış ve biriktirmiştir. Bu biriktirme eylemi her topluma özgü olması sebebiyle kültürle yakın bir ilişki içindedir. Zamanla bu birikim önem kazanmış ve üstünlük alameti olmuştur. Değerli eser birikimi Rönesans ile birlikte sanatçıya ve insana bakış açısının değişmesiyle resim sanatından bağımsız olmamıştır.

Eser biriktirme, toplama ve sergileme görevini müzeler üstlenmektedir. Geçen zaman müzelerin işlevlerini, amaçlarını daha belirgin hale getirerek çağa uygun şekilde biçim değiştirdiği görülmektedir. Günümüzde değişen teknolojik gelişmelerin yaşamımızın çoğu alanında etkili olduğunu söylemek mümkündür. Böylelikle müzecilik kapsamında teknoloji yeni bir imkan oluşturmuştur.

Çağdaş anlamda müzecilik faaliyetleri içerisinde sanal müzelerin ve çalışmasının konusunu oluşturan sanatçı müze evleri eğitimin işlevini destekler nitelik taşımaktadır. Müze evler, iki örnek üzerinden değerlendirilmiştir. Araştırmada iki farklı dönemde yaşamış ve iki farklı tarza sahip sanatçılar seçilmiştir. İlk sanatçı evi İzlenimcilik akımı ile özdeşleşen Claude Monet'dir. Sanatçının evini gezmek Monet'in kişiliği ve kimliği hakkında bilgi sahibi olmaya sanat tarihi içerisinde nerede konumlanması gerektiği noktasında fikir sunmaya imkân sağlamaktadır. İzleyici gerçek bir müze deneyimi yaşamayıp eserlerle karşı karşıya kalmasa da ev içerisinde yer alan Monet'nin ve diğer sanatçıların eserlerinin bir arada bulunması o dönemin etkilerini ve bunun sanatçıya yansımaları anlaşılır hale getirmektedir. Müze içerisinde odalar hakkında bilgilendirici metinler sunulması sanal turu anlamlı kılmaktadır. Ancak evin bahçesinin gezilemiyor olması eksiklik kabul edilebilir. Çünkü Monet'nin evinin bahçesini izlenimci tarzını yansıtabilme için düzenlediğini ve birçok eserinde bahçesinden seçtiği manzaraları betimlediği bilinmektedir.

İkinci müze ev Frida Kahlo'ya aittir. Kişisel hayatı oldukça sıra dışıdır. Bu farklılık sanatını beslemiştir ve kendini anlatmanın bir yolu haline gelmiştir. Kendine has tarzı, renk kullanımı, karakteristik üslubu sanatçının eserlerini ilgi çekici kılmaktadır. Evi gezildiğinde ait olduğu Meksika kültürüne ait renkler, figürler dikkat çekmektedir. Sanatçının kişisel yaşamına ait biyografik detayları görmek mümkündür. Hayatında etkili olan şeyler görsel dizin şeklinde sunulmuş gibidir. Bu da sanatçıyı daha iyi anlamlandırmaya olanak tanır. Sanal tur içerisinde Kahlo'nun müzesinde, Monet'nin müzesinden farklı olarak bilgilendirici bir metin olmadığı görülmektedir. Müzede oda duvarlarında bir metin bulunmaktadır. Ancak farklı bir ekran açılmaması sebebiyle okunurluğu düşüktür. Bu sebeple izleyici, odalar içerisinde yer alan nesne ve eserlerin sanatçının yaşamındaki yeri hakkında yeterli bilgi edinmemektedir.

Müzeler, günümüzdeki anlamda izleyiciyi pasif bir alıcı olmaktan ziyade aktif bir hale getirerek izleyicinin ilgisini yüksek tutan etkinlikler düzenlenmektedir. Müzeler yaşam boyu öğrenme kapsamında etkili bir okul dışı öğrenme ortamı oluşturmaktadır. Bireyi çok yönlü ve koleksiyonun niteliğine göre bilgilendirir ve çağdaş anlamda etkili bir eğitim imkanı sunar. Müzenin eğitim yönlü kullanımı öğrenciyi; sanat eseri inceleme, farklı kültürlerle ait eserlerdeki ortak ve farklı yönlerin tahlilini yapabilme becerisi kazandırabilecektir. Bunun beraberinde sanatçıya, eserlerine saygı duymayı ve evrensel anlamda kültürel mirası koruma bilinci edinebilecektir. Sanat tarihi açısından kronolojik bilgiye sahip olmakla birlikte tarih sahnesinde yer alan gelişmelerin devamlılığını açıklayabilecektir. Müzeler gerek bilindik veya çok uzak gerek bireysel veya kapsamlı şekilde izleyiciyle buluşsun, düşüncünü ve özgün düşünmeyi aktif hale getirmek için kullanılabilir (Gartenhaus, 2000). Müzelerin eğitim amaçlı kullanımı çağdaş eğitim anlayışı içerisinde öğrenciyi merkeze alan ve aktif kılan yönüyle özgün ve eleştirel düşüncüyü beslemektedir.

Sonuç olarak sanal müzeler çağın getirdiği etkili bir olanaktır ve gün geçtikçe önem kazanmaktadır. Ziyaret edilmesi güç müzelere ulaşmak konusunda imkân oluşturmaktadır. Gerçek bir müze deneyimi olmasa da sanatçının ait olduğu kültürden ve yaşadığı dönemin toplumsal etkilerinden bağımsız olmadığı düşüncesi gelişmektedir. Sanal müzeler, sanat eğitimi kapsamında da kendine etkili bir kullanım alanı bulabilir durumdadır. Ders programı içerisinde sanal müze ziyareti edilebilir ve eser çözümlemesi yapılabilir. Böylelikle daha kalıcı ve nitelikli öğrenmelerle ders kapsamı derinleştirilebilir.

Kaynaklar

- Akçe, Neslihan Varol. (2011, Kasım 18). Sanatçı müzeleri: Müzeolojik bağlamda bir değerlendirme ve Türkiye için model önerisi. Yüksek Lisans Tezi , 276. İstanbul: Yıldız Teknik Üniversitesi.
- Akyalçın, Ayça. (2019). Müze Eğitiminin Sanat Kültürümüze ve Yaratıcılık Anlayışına Katkıları. Müze Eğitiminin Sanat Kültürümüze ve Yaratıcılık Anlayışına Katkıları . Edirne, Türkiye.
- Altınsapan, Erol. (1989). Müze ve Mitoloji. I.Müzecilik Semineri (s. 19-21). Eskişehir: T.C. Eskişehir Valiliği.
- Altuna, Sadun. (2013). Ünlü Ressamlar Hayatları ve Eserleri (1. Baskı b.). İstanbul: Hayalperest Yayınevi.
- Altunbaş, Aysun ve Özdemir Çiğdem. (2012, Mayıs). Çağdaş Müzecilik Anlayışı ve Ülkemizde Müzeler. 27.

- Artun, Ali. (2012). Tarih Sahneleri Sanat Müzeleri 1 Müze ve Modernlik (2. Baskı b.). İstanbul: İletişim Yayınları.
- Ataseven, Serpil Yayman (2021). Sanatın İyileştirici Gücü Teması İçinde Frida Kahlo'nun Yaşamı ve Resimleri. Ekev Akademi Dergisi , 503-522.
- Ayaokur, Alev. (2014). Müzelerde Bilgi Yönetimi: Sadberk Hanım Müzesi Örneği. Müzelerde Bilgi Yönetimi: Sadberk Hanım Müzesi Örneği , 17. Ankara, Ankara.
- Barlas, Mert (2019). Çağdaş Sanatta Nesne- Mekan Olarak Ev İmgesi. STD , 95-109.
- Britannica. Virtual Museum: <https://www.britannica.com/search?query=virtual+museum> adresinden alındı, Erişim Tarihi: 1.08.2023
- Çavuş, Mürsel. (2015, Haziran 7). Monet bahçesi, oscar claude monet. <https://www.murselcavus.com/bir-yapit-olarak-monet-bahcesi/> adresinden alındı, Erişim Tarihi: 31.08. 2023
- Çolakoğlu, Levent (2009). Çağdaş Sanat Konuşmaları 4 Koleksiyon, Koleksiyonerlik ve Müzecilik. İstanbul: Yapı Kredi Yayınları.
- Erden, Atilla (1989). Etnoğrafya Müzelerimiz ve Müzelerin Eğitimdeki Rolü. I. Müzecilik Semineri, (s. 7-9). Eskişehir.
- Erinç, Sıtkı M. (2004). Sanat Psikolojisi'ne Giriş. Ankara: Ütopya Yayınları.
- Etimoloji- Türkçe Etmoloji Sözlüğü. (2020). Modern Kelime Kökeni, Kelimesinin Anlamı - Etimoloji: <https://www.etimolojiturkce.com/kelime/modern> adresinden alındı, Erişim Tarihi: 27.07. 2023
- Farthing, Stephan. (2012). Sanatın Tüm Öyküsü. (G. Aldoğan, & F. C. Çulcu, Çev.) İstanbul: Hayalperest Yayınevi.
- Fondation Monet. <http://fondation-monet.com/visite-virtuelle> adresinden alındı, Erişim Tarihi:16.02. 2023
- Frida Kahlo Museo: https://www.recorridosvirtuales.com/frida_kahlo/museo_frida_kahlo.html adresinden alındı, Erişim Tarihi: 16.02. 2023
- Gartenhaus, Alan R. (2000). Müzeleri Kullanmak. A. R. Gartenhaus içinde, Yaratıcı Düşünme ve Müzeler (R. Mergenci, & B. Onur, Çev., s. 33). Ankara: Ankara Üniversitesi Basımevi.
- Google Arts & Culture. Google Arts & Culture :<https://artsandculture.google.com/asset/the-japanese-footbridge-and-the-water-lily-pool-giverny/OgHdz4nsHHvhcQ?hl=tr&ms=%7B%22x%22%3A0.5%2C%22y%22%3A0.5%2C%22z%22%3A8.764819789537333%2C%22size%22%3A%7B%22width%22%3A2.552806298511738%2C%22height%22%3A1.237> adresinden alındı, Erişim Tarihi: 28.10. 2023
- Hodge, Susie (2018). Meksika Duvar Resmi Geleneği. S. Hodge içinde, Gerçekten Bilmeniz Gereken 50 Sanat Fikri (E. Gözgülü, Çev., s. 144). İstanbul: Domingo Yayıncılık.
- ICOM. (2023). Kültür Varlıkları ve Müzeler Genel Müdürlüğü: <https://kvmgm.ktb.gov.tr/TR-44442/icom.html> adresinden alındı, Erişim Tarihi: 27.03. 2023
- Kahraman, Zeynep (2021). Sanal Müzecilikte Yeni Yaklaşımlar. Güzel Sanatlar Fakültesi Dergisi , 145-160.
- Kap, Betül (2020, Ağustos 7). Monet ve İlham Veren Evi. Sanatla Art: <https://www.sanatlaart.com/monet-ve-ilham-veren-evi/> adresinden alındı, Erişim Tarihi: 17.08. 2023

- Karadeniz, Ceren (2019, Aralık 28). Müze Türleri. Powerpoint Sunusu .
https://acikders.ankara.edu.tr/pluginfile.php/125033/mod_resource/content/1/3.%20hafta.pdf.
- Karadeniz, Ceren (2019, Aralık 24). Müze. Koleksiyon Müze Müzecilik Müzebilim . <https://acikders.ankara.edu.tr>.
- Keleş, Vedat (2010). Modern Müzecilik ve Türk Müzeciliği. Atatürk Üniversitesi Sosyal Bilimler Enstitüsü Dergisi , 2.
- Monet's house - Fondation Claude Monet, Fondation-monet.com: <https://fondation-monet.com/en/giverny/the-japanese-prints/> adresinden alındı, Erişim Tarihi: 2.06.2023
- Morrison, John (2002). The Great Hispanic Heritage Frida Kahlo. Philadelphia: Chelsea House Publishers.
- Patino, Dolores Olmedo (1996). Recalling a Legend: the Frida Kahlo Museum. Museum International No:191 Vol: XL VIII No:3 Artist's Museums, (s. 21-24).
- Sarsılmaz, Yavuz (2010). Müzelerde Teknoloji Kullanımı. ABMYO Dergisi , 45-53.
- Schweibenz, Werner (2016). The Development of Virtual Museums. ICOM NEWS , 3.
- Schweibenz, Werner (2019). The virtual museum: an overview of its origins, concepts, and terminology. The Museum Review. The Museum Review , 1-29.
- Sipahi, İbrahim Tunç (2012). 12. Bölüm Modern Müzecilik ve Müzeler. Modern Müzecilik ve Müzeler , 5.
https://acikders.ankara.edu.tr/pluginfile.php/73030/mod_resource/content/1/B%C3%B6l%C3%BCm%2012.pdf.
- TDK. Türk Dil Kurumu Sözlükleri. Güncel Türkçe Sözlük: <https://sozluk.gov.tr/> adresinden alındı, Erişim Tarihi:1.04.2023
- TDK. Türk Dil Kurumu Sözlükleri. Güncel Türkçe Sözlük: <https://sozluk.gov.tr/> adresinden alındı, Erişim Tarihi:17.08.2023
- TDK. (2022). Türk Dil Kurumu Sözlükleri. Güncel Türkçe Sözlük: <https://sozluk.gov.tr/> adresinden alındı, Erişim Tarihi: 17.08. 2023
- TDK. (2022). Türk Dil Kurumu Sözlükleri. Güncel Türkçe Sözlük : <https://sozluk.gov.tr/> adresinden alındı, Erişim Tarihi: 17.08. 2023
- TDK. Türk Dil Kurumu Sözlükleri. Güncel Türkçe Sözlük: <https://sozluk.gov.tr/> adresinden alındı, Erişim Tarihi: 8.08. 2023
- TDK. Türk Dil Kurumu Sözlükleri . sozluk.gov.tr: <https://sozluk.gov.tr/> adresinden alındı, Erişim Tarihi: 1.04. 2023
- Ünsal, Leyla (2013). Monet'nin Giverny'deki Muhteşem Müze Evi. Arttv: <https://www.arttv.com.tr/yazi/monetnin-givernydeki-muhtesem-muze-evi-yazanleyla-unsal> adresinden alındı, Erişim Tarihi: 16.05.2023
- Yayla, Ali (2009, Mart 20). İTÜ. Küreselleşme (Globalism) ve Folklor (Millî Kültür): <https://web.itu.edu.tr/~yayla/globalism.htm> adresinden alındı, Erişim Tarihi: 27.07. 2023



VIRTUAL MUSEUMS AND TWO MUSEUM HOUSE EXAMPLES

Gülin YILDIRIM

ABSTRACT

Today, the concept of globalization shows its influence in every aspect of life, and the socio-cultural dimension of this situation allows interaction between cultures. At this point, museums, which have the task of protecting and exhibiting cultural heritage, play an active role. Many objects that have witnessed the past are a document of the period in which they exist, so they can provide the viewer with multifaceted information. In this context, individuals have the opportunity to learn about their society, culture and world culture through works of art. Museums, which undertake the task of preserving and exhibiting works of art, have made it possible to visit them in virtual environments through technological advances. In the research, among the museums with many types, two artists whose houses have been transformed into museums and whose works are accessible in the virtual environment are included. In this study, what has been the reflection of society and culture in the works of artists within the framework of creating cultural awareness? It aimed to seek an answer to the question. Accordingly, the museum houses and works of the artists were examined as the sample group. Based on the qualitative research method, books, theses, articles and publications on the subject were used.

Keywords: Virtual Museum, House Museum, Claude Monet, Frida Kahlo