



İSTANBUL SULTANAHMET BÖLGESİ'NDEKİ DENİZ SURLARININ MİMARİ ÖZELLİKLERİ

Meltem ÖZÇAKI

Doç. Dr., Tekirdağ Namık Kemal Üniversitesi, Güzel Sanatlar Tasarım ve Mimarlık Fakültesi, Mimarlık Bölümü, m.ozcaki@gmail.com, ORCID: 0000-0003-1291-3184

Özçakı, Meltem. "İstanbul Sultanahmet Bölgesi'ndeki Deniz Surlarının Mimari Özellikleri". Kalemîşi, 22 (2023 Bahar): s. 29-42. doi: 10.7816/kalemisi-10-22-03

ÖZ

İstanbul'un ilk kurulduğu yer, diğer bir ifadeyle ile merkezi Tarihi Yarımada'dır. Roma'nın, Doğu Roma'nın, Osmanlı'nın ve Türkiye Cumhuriyeti'nin kenti olmuştur. Savunma açısından önemli olan surlar, zaman içinde boyut ve sınırı ile son hallerine gelmiştir. Kara, Haliç ve Marmara surları birleşerek, kabaca bir üçgen oluşturarak, İstanbul Tarihi Yarımada'yı çevreler. Surlar kuleler, duvarlar, kapılar, mazgallar ve merdivenler şeklindeki mimari elemanlardan meydana gelmektedir. Kara, Haliç ve Marmara surları, kendilerine verilen önem, çift ya da tek sıra olmaları, hendek gibi ek güvenlik unsurları içerme durumları, düz ya da buldukları konuma uygun şekillenme özellikleri açısından farklılıklar gösterir. Makalede İstanbul Tarihi Yarımada'da yer alan surların mimari özellikleri hakkında bilgi verilmektedir. Birbirleri ile benzerlikleri ve farklılıkları üzerinde durulmaktadır. Marmara deniz surlarının günümüzde sağlam olan ve süreklilik gösteren bölümü olan Sultanahmet Bölgesi'ndeki surların özellikleri aktarılmaktadır. Surlar biçimleri ve buna etki eden faktörler açısından ele alınmaktadır. Sultanahmet Bölgesi deniz surları: saraylar, sur duvarına bitişik yapılaşmalar, düz duvarlar, hareketli duvarlar, korunaklı mekânlar, bağlantı noktaları, yakın çevreleriyle özgünlüklerini kaybetmiş duvarlar ve sur içi mekânları şeklinde incelenmektedir. Verilerin aktarılmasında haritalar, çizimler, gravürler, fotoğraflar gibi görsel malzemelerden yararlanılmaktadır.

Anahtar Kelimeler: İstanbul Tarihi Yarımada, Sultanahmet Bölgesi, deniz surları

Makale Bilgisi:

Geliş: 2 Mart 2023

Düzeltilme: 14 Haziran 2023

Kabul: 21 Haziran 2023

Giriş

Sultanahmet Bölgesi, İstanbul'un Fatih İlçesi'nde yer almaktadır. Alanın özelliği: İstanbul'da daha önce yerleşim yerleri kurulsa da üç imparatorluğa başkentlik yapan kentin, ilk kurulduğu yer olmasıdır. Burada ilk kurulan kentin, Ligos kenti olduğu düşünülmektedir. İlerleyen zamanda Bizantion isimli kent kurulmuştur. Roma İmparatorluğu'nun kenti haline gelmiştir. Roma, Doğu Roma ve Osmanlı İmparatorluklarının başkenti olma sürecinde kent, burada kurulan yerleşimin büyümesi ile oluşmuştur. Yerleşim yeri önceleri sadece Topkapı Sarayı'nın günümüzdeki arsasını kaplamakla birlikte, zaman içinde büyümüştür. Kentin büyümesi ile paralel kara ve deniz surları, dışarı alınarak yerleşim yeri genişletilmiştir. İstanbul'un Fatih İlçesi diğer ifadeyle Tarihi Yarımada, kent, başkent ve zamanla neredeyse Doğu Roma İmparatorluğu'nun tümü ve günümüz İstanbul metropolünün çekirdeği olarak zaman içinde farklılıklar geçirmiştir. Surlar yıpranma, güçlendirme gerekliliği ve kentin genişlemesi gibi nedenlerle sürekli onarım ve inşa faaliyeti geçirmişlerdir. Savunma açısından verilen önem değişiklik gösterse de surların revizyon geçirme durumları sürmüştür. Surların tek bir döneme ve imparatorluğa atfedilmesi söz konusu değildir.

Bizantion kentinde savunmada oynadığı rol açısından sur, yerleşimi sınırlamıştır. Roma İmparatorluğu'nun başkentiyken, kentin savunulması ve dolayısıyla surların önemi azalmıştır. Arap ve sonrasında Osmanlı'nın kente akınlarının olduğu Doğu Roma İmparatorluğu, sur içi ile sınırlı olduğundan surlar savunmada önemli hale gelmiştir. Osmanlı'nın başkenti olduğu dönemde Topkapı Sarayı ve Yedikule Zindanları gibi bazı noktasal yerlerin güvenliğinin sağlanmasına çalışılmıştır. İstanbul'un Türkiye Cumhuriyeti'nin bir metropolü haline geldiği ve Tarihi Yarımada'nın kent içinde küçük bir alana dönüştüğü dönemde, savunma işlevi söz konusu değildir. Topkapı Sarayı gibi alanlarda, korunma ve güvenlik sağlama amacı ise sürmektedir.

Tarihi Yarımada kabaca bir üçgen şeklinde olduğundan, yerleşim alanını çevreleyen surlar kara, Haliç ve Marmara deniz surları şeklinde ayrılabilir. Kara ve deniz surları arasındaki fark, mimari biçimlenişlerine yansımıştır. Kara surları düz bir hat boyunca çift sur ve hendekli yapıdadır. Haliç'in girişine metal zincir çekilip gemilerin girişi engellendiğinden, Haliç surlarının dayanımları fazla önemsenmemiştir. Marmara kıyısındaki surlar, denizin hemen yanında inşa edilerek gemilerin karaya çıkmasını zorlaştırmıştır. Saldırı sürecinde, gemiler akıntı nedeniyle sura çarpıp zarar görebilmektedir. Kentin fetih edilememesinde, surlar önemli rol oynamıştır. Dönemin gemileri küçük boyutlu ve savaş teknolojisi, diğer bir ifadeyle kullanılan silahlar geleneksel olduğundan, surlar savunma açısından önemli olmuştur.

Günümüzde İstanbul'un kara surları Haliç ve Marmara surlarına oranla daha fazla ayakta. Duvarlar üzerinde kapılar görülmektedir. Günümüz kentinin, eski İstanbul'un diğer kentlere ulaşımını sağlayan yol aksıyla benzerlik taşıması, algılanmalarını kuvvetlendirmektedir. Surun dış kısmındaki hendek toprak dolmuştur. Surun iç tarafında yoğun yapılaşma söz konusudur. Dış tarafı yeşil alan olduğundan, surun algılanması daha kolaydır ve farklı noktalardan görülebilmektedir. Haliç surları, zamanında çok ehemmiyet verilen surlar olmamışlardır. Haliç'in kıyı kesiminin toprakla doldurulup kara yolu geçmesi ile surlar Haliç'ten kopmuştur. Yeterli onarım görmemeleri, yoğun yapılaşma nedeniyle varlıkları algılanamamaktadır.

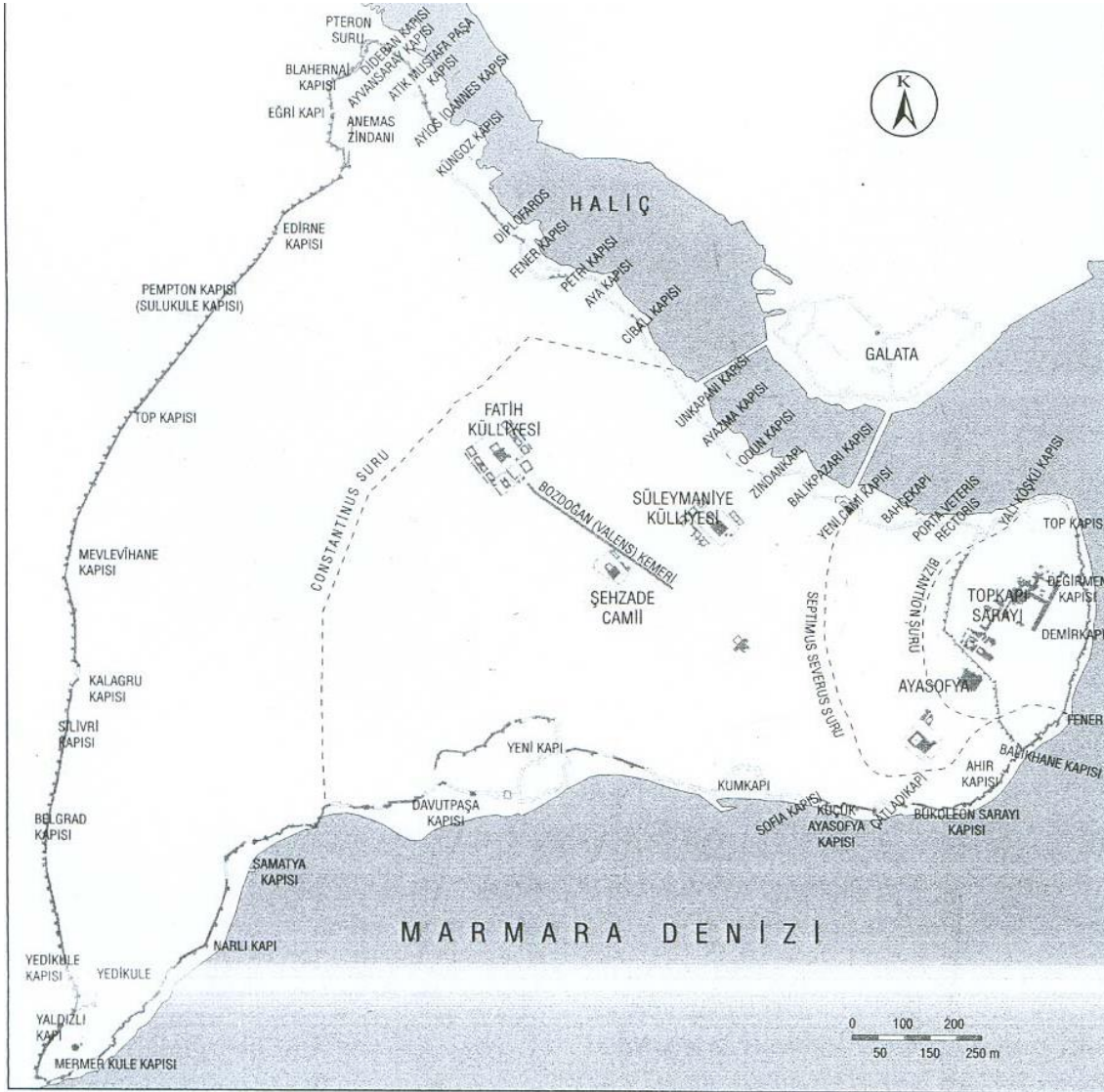
Demir yolunun sur içine girmesi için, 1873'te Yedikule yakınındaki duvara geçit açılmasıyla surlara müdahale başlamıştır. Marmara Denizi kıyısındaki surlar Osmanlı Dönemi'nde demir yolunun geçmesi ile zarar görmüştür. 1950'li yıllarda sahil yolunun açılması sırasında surların bazı bölümleri yıkılmıştır (Ahunbay, 1995,74). Denizin doldurularak kara yolu yapılması ile surlar denizden kopmuştur. Sur çevresindeki yapılaşma ile bazı yerlerde özgünlüklerini yitirmişlerdir. Parça parça, kopuk kopuk sur kalıntıları söz konusudur. Bazı yerlerdeki, örneğin Sultanahmet Bölgesi'ndeki surlar, bir bütün olarak ayakta. Sultanahmet Bölgesi'ndeki deniz surları kabaca lineer bir şekilde uzanıyor gibi görünse de hareketli bir oluşumdur. Surların Marmara Denizi kıyısına yapılması, lineer olmayan kıyı çizgisini takip etmesi bunun en önemli nedenidir. Deniz surları temelde duvarlar, kuleler ve kapılardan oluşmaktadır. Bazen kentin savunmasında öncelikli olmuş, bazen de yapılaşma amacını yitirmişlerdir. Savunma açısından önemlerini kaybettikleri dönemlerde, duvarlarına bitişik saraylar yapılmıştır. Doğu Roma İmparatorluğu Dönemi'nde surun yanına Mangana Sarayı, duvarına bitişik Bukeleon Sarayı inşa edilmiştir. Sur, sarayın denize bakan cephesinin duvarı olmuştur. Osmanlı Dönemi'nde de Arap Köşkü ve İncili Köşk gibi yapılar sur duvarına bitişik yapılmıştır. Sura bitişik, yapılaşma amaçları net olmayan, askeri amaçla yapılmış olma olasılıkları yüksek, yapı kalıntıları da vardır. Küçük ölçekli liman gibi oluşumlar ve mal girişinin yapıldığı kapıların çevresindeki düzenlemeler de surun lineerliğini bozan düzenlemelerdir. Eklemeler, kullanıma dayanan düzenlemeler, sura verilen önemin değişimi lineer olmayan düzenler yaratmıştır.

Makalenin amacı İstanbul'un sur sisteminin incelenmesi ve Sultanahmet Bölgesi'ndeki deniz surlarının

farklı biçim ve kullanım özelliklerine sahip yapısının irdelenmesidir. Makale kapsamında öncelikle İstanbul'un ve bununla bağlantılı olarak surların zaman içindeki gelişimi üzerinde durulmaktadır. Kara ve deniz surlarının mimarisi hakkında bilgi verilmektedir. Sultanahmet Bölgesi'nin seçilme nedeni ve alandaki surların Tarihi Yarımada'nın genelinden farkı üzerinde durulmaktadır. Sultanahmet Bölgesi'ndeki deniz surlarının farklılaşan ve değişiklik gösteren yapısı incelenmektedir. Deniz surları, biçimlenişleri ve biçimlenişlerine etki eden faktörler açısından değerlendirilmektedir.

İstanbul'un Kentsel Gelişimi ve Surlarının Özellikleri

İstanbul'da farklı tarih dönemlerinde, farklı şehirler kurulmuştur. Arkeolojik çalışmalar ile yeni bilgiler edinilmektedir. Kentin bir merkezden büyüdüğü kabul edildiğinde Sarayburnu, Topkapı Sarayı'nın yer aldığı alan, kentin çekirdeği ve merkezidir. Buradan başlayarak Ligos, Byzantion, Constantinopolis ve İstanbul kentleri kurulmuştur. Her kent, öncekinden devraldığı mirası sürdürmüş, üzerine eklemeler yapmıştır (Görsel 1).



Görsel 1. İstanbul surlarının zaman içinde gelişimi (İstanbul, 1994, 76)

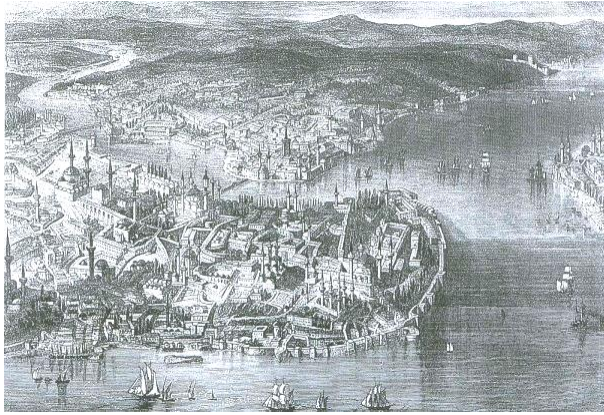
Haritada doğudan batıya doğru, Bizantion, Septimius Severus, Constantinus ve Theodosios surları yer almaktadır

Sarayburnu'nda kurulan ilk kentin Ligos olduğu ifade edilir. Genel görüşe göre kenti çevreleyen surlar

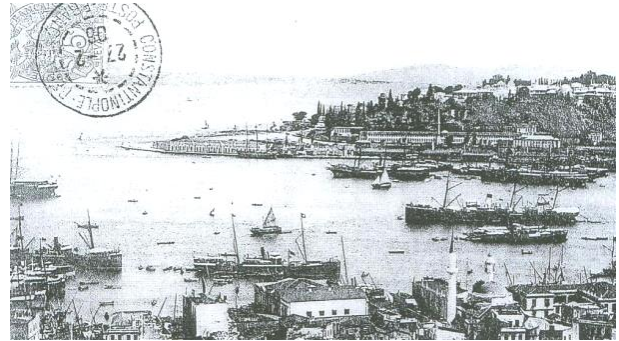
vardır. Günümüze ulaşmadıklarından, kara ve deniz surlarının yeri bilinmemektedir (Dirimtekin, 1953, 1). Sarayburnu'nda ikinci kurulan kent Bizantion'dur. Kentin surları hakkında bilinenler tahmin şeklindedir. Genel görüşe göre kent surları, Topkapı Sarayı'nın dış bahçesinin içinde kalmaktadır. Surların, Sarayburnu'nun batısından başlayıp güneye doğru Zeynep Sultan Camii civarından geçtiği, III. Ahmed Çeşmesi'nden doğuya kıvrılıp güneyde Ahırkapı Feneri ile Mangana Sarayı arasında sonlandığı kabul edilir. Kara surlarının olduğu, deniz tarafındaki bölümün şiddetli dalgaları kesmek için taş yığını görünümünde olduğu dile getirilir. Ksenefon, Akropolis'i kuşatan ikinci bir surun olduğunu ifade etmiştir (İstanbul, 1994, 74-77). 1871 yılındaki demir yolu inşaatında 2 metreden büyük taşlar bulunmuştur. Bunların Ligos ya da Bizantion surlarına ait olduğu düşünülmüştür. Çok büyük taş bloklara, Marmara kıyılarında iki yerde rastlanmıştır (Kuban, 1996, 19-20).

İmparator Septimius Severus'un ordusu Bizantion kentini üç yıl kuşatmasının ardından, 196 yılında ele geçirmiştir. Kuşatma ve fethin ardından kent surlarıyla ilgili yapılanlar hakkında üç görüş vardır. Birinci görüşe göre, imparator surları tamamıyla yıktırılmıştır ve yakınında yeni bir sur yaptırmıştır. İkinci görüşe göre, surlar yıktırılmamış ve hep aynı çizgiden geçmektedir (İstanbul, 1994, 74-77). Üçüncü görüşe göre, surları yarıya kadar yıktırılmış ve öfkesi geçince üstlerini tamamlamıştır (Dirimtekin, 1953, 1). İmparator I. Constantinus döneminde (324-337) kentte büyük imar faaliyetleri gerçekleştirilmiştir. Constantinopolis adını olarak Roma İmparatorluğu'nun başkenti olmuştur. İmparatorluk ikiye ayrıldıktan sonra Doğu Roma (Bizans) İmparatorluğu'nun başkenti olmayı sürdürmüştür. Septimius Severus Suru'nun batısına Constantinus sur yaptırmıştır (İstanbul, 1994, 74-77). Marmara deniz surları, kara surlarına kadar uzatılmıştır. Surlar, Arkadios (408-395) zamanında tamir edilmiştir. II. Theodosios (439) döneminde Constantinius surlarının batısına yeni kara surları inşa edilmiştir. Deniz surları buraya kadar uzatılmıştır (Dirimtekin, 1953, 2).

Deniz surları denizin, depremlerin etkisi ve kuşatmalar nedeniyle zarar görmüş ve onarılmıştır. II. Tiberios ve II. Anastilos dönemlerinde, 713-715 yıllarından, Arap saldırısına karşı surlar sağlamlaştırılmıştır. 825 yılından itibaren Marmara Deniz kenarındaki 8,5 km uzunluğundaki surlar; II. Mikhail, Theophilos dönemlerinde sağlamlaştırılmış ve yeni kuleler inşa edilmiştir. Uygulama 842-867 yıllarında, III. Mikhail döneminde sürmüştür. 886-912 yıllarında VI. Leon döneminde ve 976-1025 yıllarında II. Basileios döneminde onarımlar devam etmiştir. 1143-1180 yıllarında Mangana Sarayı'nın yakınlarına Mangana Kulesi inşa edilmiştir. Boğazın geçilmesini engellemek için kule zincirle Kız Kulesi'ne bağlanmıştır. 1259-1282 yıllarında VIII. Mikail döneminde, 1282-1328 yıllarında II. Patlailogos döneminde ve 1347-1354 yıllarında VI. Kantakuzenos döneminde surların onarımları sürdürülmüştür. 1425-1448 yıllarında VIII. Pantaiologos döneminde, Osmanlılara karşı surların bazı bölümleri onarılmıştır (Müller-Wiener, 2002, 312-316).



Görsel 2. XIX. Yüzyılda Sultanahmet Bölgesi'nin görünüşü (Yurt Ansiklopedisi, 1984, 3827)



Görsel 3. Osmanlı Dönemi'nde Sarayburnu (Sarıöz, 1996, 16)

Kent, Osmanlılar tarafından 1453 yılında Fatih Sultan Mehmed döneminde fethedilmiştir. Osmanlı Dönemi'nde sur onarımları sürmüştür ancak imparatorluğun sınırları genişlediğinden sur savunmasına önem verilmemiştir (Dirimtekin, 1953, VI). 1635 yılında IV. Murad'ın kente girişi nedeniyle surlar onarılmıştır. Olası bir Venedik saldırısına karşı 1656 yılında deniz surlarının önündeki evler yıkılıp duvarlar beyaza boyanmıştır. 1972-1973 yıllarında iki bölüm halinde Yalıköşkü ve Narlıkapı arasındaki deniz surları; Çatladıkapı ve Ahırkapı

inşa edilmiştir. 1816 yılında Sultan II. Mahmud'un emriyle Topkapı'nın mermer kesme taşlardan yapılmış kuleleri yıkılıp güneyine Mermer Köşk inşa edilmiştir. 1807 yılında şehir, İngilizler tarafından tehdit edildiğinde deniz surlarının bazı bölümleri yeniden inşa edilmiştir (Müller-Wiener, 2002, 318) (Görsel 2-3).

16. Yüzyıldan itibaren deniz surlarının üzerine padişahın haremine ait köşkler inşa edilmiştir. Köşkler ağırlıklı olarak Topkapı Sarayı'na yakın olan Sarayburnu'nda yapılmıştır. Günümüzde sağlam olan tek köşk Sepetçiler Köşkü'dür. İncili ve Arap Köşkleri'nin çok az bölümü ayaktadır. Yalı, Topkapı, Mermer, Yeni, Çadır, Üçüncü Yer ve Mecidiye Köşkleri ise zaman içinde yıkılmıştır (Müller-Wiener, 2002, 318). 1871 yılında demir yolu inşa edilirken Topkapı Çatladıkapı, Kumkapı, Yenikapı ve Davutpaşa iskelesinde surlar yıkılmıştır. 1910 civarında, ikinci ray inşa edilirken Samatyakapı yıkılmıştır. 1918-1920 yıllarında imparatorluk saraylarında ve Mangana bölgesinde yapılan arkeolojik çalışmalarda deniz surları da incelenmiş ve bazı onarımlar yapılmıştır. 1959 yılından itibaren Sirkeci'den Mermer Kule'ye, kısmen eski deniz surlarının önünden geçen, sahil yolu yapılmıştır. Çalışmalar sırasında surların bazı bölümleri yıkılmış, molozlar sur diplerine atılmıştır. Uygulama nedeniyle surların temellerinin zarar gördüğü ifade edilmektedir (Müller-Wiener, 2002, 318). Dolgu alanlar kara yolu ve yaya yolu, park, çocuk bahçesi ve çay bahçesi olarak kullanılmaktadır.

1992 yılında belediye yaptığı ihalelerle kara, Haliç ve Marmara surlarında onarımlar başlatmıştır. Toplamda 11 alanda çalışma yapılmıştır. Deniz surlarındaki çalışmalar: Sarayburnu-Ahırkapı Feneri, Ahırkapı-Kumkapı ve Samatya'da yürütülmüştür. Bazı yerlerde rölöve tamamlanmadan, restorasyon projesi hazırlanmadan uygulamaların başladığı; yeterli deneyimin olmadığı ve çalışmaların korumacı yaklaşıma uymadığı ifade edilmektedir. 1994 yılında çalışmalar durdurulmuştur (Ahunbay, Ahunbay, 1994, 79-80).

Sultanahmet Bölgesi Deniz Surlarının Özellikleri

Sur sistemi temelinde duvar, kule ve kapı elemanlarından oluşmaktadır. Diğer elemanlar ile savunma sistemi güçlendirilmiştir. Duvarlar kara surlarında iki sıra, deniz surlarında tek sıra halinde yapılmıştır. Kara surlarındaki çift sur sistemiyle, farklı açılardan düşmanın gözlenmesi ve hedef alınması; kente girişinin zorlaştırılması, birden çok engelle korumayı arttırmak amaçlanmıştır. Kuleler askerlerin konakladıkları alanlardır ve surdan dışarıya çıkarak farklı açılardan surun korunmasına aracılık ederler. Surun mukavemetini artırırlar ve kentin savunulma sürecinde gözlem yapılmasını sağlarlar. Kule pencereleri görülmeyi ve hedef alınmayı engelleyecek şekilde; içte geniş, dışta dar olma gibi, şekillenmelerinde farklılıklar olabilmektedir. Kapılar kente kontrollü giriş çıkışın yapıldığı yerlerdir. Duvarların üstlerinde yer alan mazgallar, askerlerin siper almasına ve savunmaya yardımcı olur. İstanbul kara surlarının önündeki hendek savunmaya yardım eder. Surların yapımlarında, biçimlenmelerinde estetik ve güzellik gibi unsurlar değil; dayanım ve kullanım önemlidir. Kentin savunması ve düşmanın kente sokulmaması temel amaçtır (Görsel 4-5).



Görsel 4. Sur duvarı, kuleler ve kapı

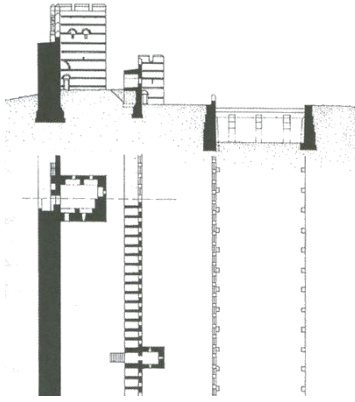
Kapı Değirmenkapı şeklinde adlandırılmaktadır



Görsel 5. Kule ve İncili Köşk arasındaki surlar

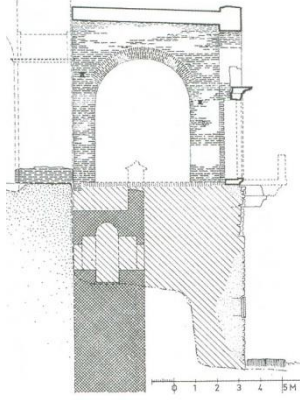
Deniz surları, tek sur olarak inşa edilmiştir. Karaya asker çıkmasını engellemek, deniz akıntılarından

yararlanmak ve fırtınalı havalarda düşman donanmasının yaklaşmasını engellemek için surlar deniz kenarına yapılmıştır. Deniz sahili zamanla doldurduğu ve karaya askerlerin çıkabileceği alan oluştuğca, (önemli noktalarda) surlar yeniden deniz kenarında inşa edilmiştir (Dirimtekin, 1953, 4). Surların eskimesi; depremlerin, deniz dalgalarının ve lodos fırtınalarının yıkıcı etkisi ve zayıf dolgu zemine inşa edilen surların yana yatması nedeniyle surlarda sürekli inşa eylemi gerçekleşmiştir. Surun mukavemetini arttırmak için, büyük kaya blokları veya başka binalarda önceden kullanılmış iri mermer parçaları surların önünde barikat olarak ya da surların temellerinde kullanılmıştır. Üst kısımlar ise hafifletme kemerli ve zayıf taş malzemeden inşa edilmiştir (İstanbul, 1994, 74-77).



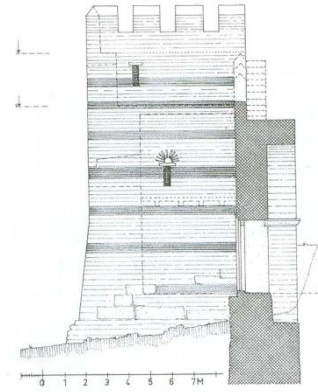
Görsel 6. İstanbul kara surlarının kesit ve planı (Müller-Wiener, 2002, 287)

Kara surları iki sıra halinde inşa ediliyordu. İç tarafta büyük boyutlu kulelerle güçlendirilmiş, kalın sur duvarı yer alıyordu. Dış taraftaki ikinci sur daha küçük boyutlu idi. İki sur duvarının dışında hendek vardı.



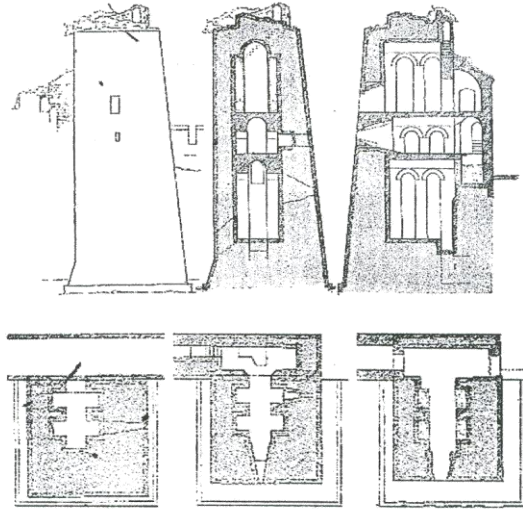
Görsel 7. Bukoleon Sarayı'nın bulunduğu yerdeki deniz surlarının kesiti (Müller-Wiener, 2002, 314)

Koyu gösterilen duvar, inşa edilen ilk surdur. Saray inşa edilirken yeni duvar denize yaklaştırılmıştır. Sarayın duvarının genişliği 3,2 metredir. Alt kısmında tuğla ve kesme taşlardan bir kaide yer almaktadır. Duvarın yapım tarihi 5. Yüzyıl olabilir. Duvarın dış yüzü kaplanmıştır.

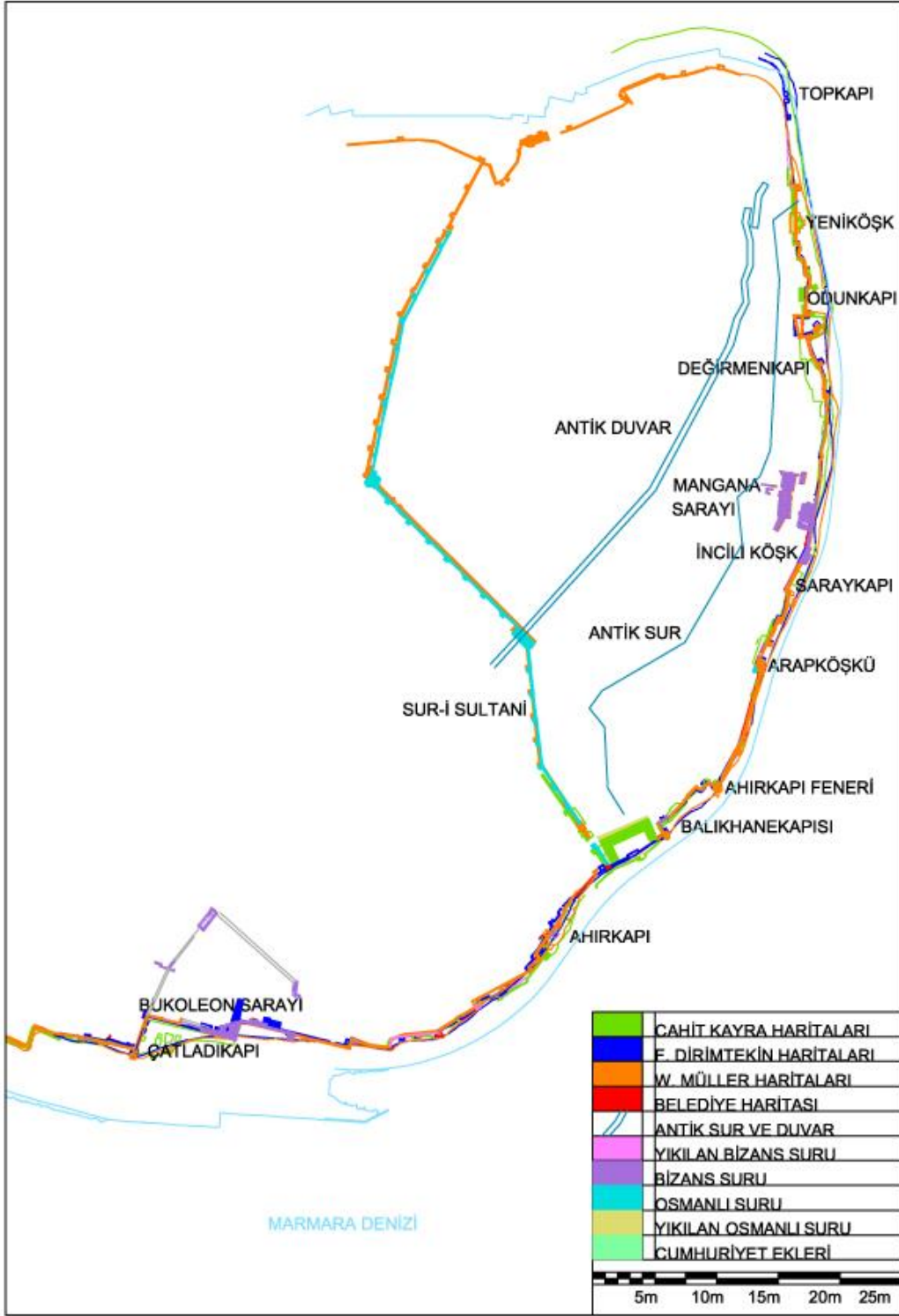


Görsel 8. Deniz surları üzerindeki kulelerden birinin görünüşü (Müller-Wiener, 2002, 314)

Görünüş bir kulenin kuzey cephesine aittir. Kesite giren ve koyu gösterilen kısım sur duvarı ve üzerinde bulunan kapıdır.



Görsel 9. Deniz surlarındaki kulenin teknik çizimleri (Schneider, 1967, 8, 10)



Görsel 10. Sultanahmet Bölgesi deniz surlarının haritalarının karşılaştırılması

(Belediye Haritası, Müller-Wiener, 2002, 313, 497; Dirimtekin, 1953, Kroki 1-3; Kayra, 1990, 35, 36, 78; Tezcan, 1989)

Surların mimari elemanları: duvarlar, kuleler, kapılar, mazgallar ve merdivenlerdir. Sur duvarlarının

yüksekliği 12-15 metredir. Kuleler 20 metre yüksekliğinde ve dört köşelidir (Dirimtekin, 1953, 5). Kuleler tabanlarına oranla yükseklikleri fazla olan yapılardır (AnaBritannica, 1989, 48). Kuleler, sura yaklaşan düşmanı yandan vurabilmek için duvara bitişik ve dışarıya taşacak şekilde yapıldı. Kuleler çok katlıydı ve içlerinde nöbet sırası bekleyen askerlerin yattığı birimler vardı. Savunmada kullanılan askeri aletler burada depolanırdı (Aktaran: Özçakı, 2005, 106). Surlar ve kuleler mazgallı olarak inşa edilirdi. Sözlükte mazgal "kale duvarlarında iç yanı geniş, dış yanı dar delik" ve "kale korkuluğunda mazgal dişleri arasında kalan her boşluk" şeklinde ifade edilmiştir. Mazgal dişi "kale korkuluklarında çıkıntılardan her biri", mazgal siperi "mazgalların yanlarında koruyucu kalkan gibi duran dişler" şeklinde tanımlanmıştır (Hasol, 1998, 305). Mazgallar askerlerin gizlenmesini sağladığından, savunma açısından önemliydi. Günümüzde mazgalların çoğu yıkılmıştır, surun ancak bazı bölümlerinde görülebilirler. Kara surlarındaki gibi deniz surlarında da büyük askeri merdivenler vardı. Bunlar kısa sürede çok sayıda askerin sur üzerine çıkmasına yarıyordu. Merdivenlerin tümü yıkılmıştır (Dirimtekin, 1953, 5). Surlar üzerinde büyük ve küçük boyutlu kapılar yer almaktaydı. Büyük kapılar mal geçişi için kullanılmıştır. Surların en zayıf noktaları olduklarından, sıkı kontrolle korunmuşlardır. Küçük kapılar saraylara ve dini yerlere gidilmesi için kullanılmıştır (Dirimtekin, 1953, 5). Kapıların ve limanların yerlerinin belirlenmesinde deniz akıntıları da etkili olmuştur. Örneğin akıntı sahilden uzakta geçtiği için Ahırkapı mevcut yerine inşa edilmiştir. Denize uzanan iki dalgakıran, kapıya yanaşan birkaç geminin muhafaza edilmesi için yapılmıştır (Dirimtekin, 1953, 52). Doğu Roma İmparatorluğu Dönemi'nde Osmanlı baskısının artması nedeniyle küçük kapılar kapatılmış, büyük kapılar küçültülmüştür. Osmanlı Dönemi'nde bazı kapılar açılarak kullanılmıştır. Surlarla ilgili en kesin bilgi, kule kitabelerinden elde edilmektedir. Yaptıran imparatorun adının ve yapım tarihinin olduğu bir kitabe kulelerin üzerine konuluyordu. Kule onarım geçirdiyse, bununla ilgili bilgi veren ikinci kitabe konuyordu. Üzerlerinde kitabe olmayanlar kuleler, yıkılan Doğu Roma Dönemi kulelerinin yerine, Osmanlı Dönemi'nde inşa edilenler olabilir (Aktaran: Özçakı, 2005, 108) (Görsel 6-9).

Marmara Deniz surları demir yolu, kara yolu yapım aşamalarında ve denizin doldurulması sürecinde bozulmalara uğramıştır. Bazı yerlerde yıkılarak, bütün olma özelliğini kaybetmiştir. Sultanahmet Bölgesi içinde yer alan surlar gerçekleşen müdahalelerden nispeten daha az etkilenmiştir. Alanda saray, dini yapıların yer alması; Topkapı Sarayı gibi Osmanlı Dönemi'nde de güvenliğinin sağlanması gereken yapıların varlığı; korunmuş olmasının nedenleridir. Gemilerin Karadeniz'e ulaşmak için Sarayburnu'ndan geçmek zorunda olmaları, alanı askeri bakımdan önemli kılmıştır. Surlarda kısmi bozulmalar, yıkılmalar olsa da sürekliliklerini koruduklarından, çalışmanın bu bölümünde Sultanahmet Bölgesi'ndeki deniz surlarının özellikleri üzerinde durulmaktadır. Sultanahmet Bölgesi, kuzeyde Sarayburnu'ndan başlayan ve güneyde Küçük Ayasofya Camii ile biten; doğuda deniz surları ile başlayan ve batıda Hippodrom'u ve yanındaki sarayları da içine alan alandır. Bölge Bizantion kentini ve Doğu Roma İmparatorluğu'nun Büyük Sarayı'nı kapsamaktadır. Alana ilk yerleşim milattan önceki yüzyıllarda başlamış ve günümüze kadar kullanımı sürmüştür. Bölge Roma, Doğu Roma ve Osmanlı Dönemlerinde saray alanı olarak kullanılmış, günümüzde önemli anıtsal yapıların yer aldığı bir alandır. Sultan Ahmed Camii ve Ayasofya alandaki önemli dini yapılardır. Sultanahmet Bölgesi içinde incelenen surlar, Sarayburnu ile Küçük Ayasofya Camii arasındadır. Surlarla ilgili farklı tarihlerde, farklı kişiler tarafından yapılmış haritalar, üst üste konulduğunda birbirleri ile tam olarak örtüşmemektedirler. Bunun nedeni eski haritaların yeterli teknik donanım olmadan çizilmesidir (Görsel 10).

Surların mimari elemanları, kuleler, duvarlar, kapılar, mazgallar ve merdivenlerdir. Kule kitabeleri surların yapım tarihleri hakkında bilgi verir. Denizin savunmaya yardımcı olan etkisi nedeniyle tek sıra inşa edilmişlerdir. Sur duvarına bitişik saraylar inşa edilmiştir. Surların organik şekle sahip oldukları ifade edilebilir. Düz bir hat üzerinde ilerlememelerinin nedeni Marmara Denizi'nin yanında olmaları ve deniz kara çizgisi üzerinde inşa edilmeleridir. Saray inşası, liman yapılması, kapılardan içeriye girilmesi için karaya basılması gerekliliği, sur duvarına bitişik diğer yapılaşmalar gibi ihtiyaçlara bağlı nedenler biçimlenmelerinde etkili olmuştur. Günümüzde ayakta olan surlar tek bir medeniyetin ürünü değildir. Bizantion, Roma, Doğu Roma ve Osmanlı'nın ortak eseridir. Şehir genişledikçe, sınırları büyüdükçe; surlar batı yönünde uzatılmıştır. Doğal ve savaşlar nedeniyle yıpranan surlar tamiratlar geçirmiştir. Demir yolu ve sahil yolunun geçmesi nedeniyle surlar ve yakın çevrelerinde değişiklikler meydana gelmiştir. Demir yolunun geçmesi nedeniyle sur çevresindeki yapılar yıkılmıştır. Sahil yolu yapılırken deniz doldurulmuş ve sur dışında geniş alanlar meydana getirilmiştir. Surun deniz ile bağlantısı koparılmıştır. Bu bir açıdan surun sadece deniz üzerinde değil, karadan da algılanmasına imkân sağlamıştır. Bununla birlikte varlık amacına ve özgünlüğüne zarar vermektedir. Denizin savunmanın bir unsuru olduğu ve surun deniz ile birlikte savunma amacını yerine getirdiği durumuna aykırılık yaratmaktadır. Kara yolu geçirilirken

zemin kotu deniz kotunun üstüne çıkarılmıştır. Zeminin yükseltilmesi, surun boyunun daha kısalmasına neden olmuştur.

Sultanahmet Bölgesi'ndeki deniz surları biçimlenişleri ve buna etki eden faktörler açısından sınıflandırılabilir. Bunlar saraylar, sur duvarına bitişik yapılaşmalar, düz duvarlar, hareketli duvarlar, korunaklı mekânlar, bağlantı noktaları, yakın çevreleriyle özgünlüklerini kaybetmiş duvarlar ve sur içi mekânları olarak sekiz başlık altında incelenebilir.



Görsel 11. "Saraylar" başlığının örneği

Bukoleon Sarayı ve denizin doldurulmasıyla önünde meydana getirilen park



Görsel 12. "Sur Duvarına Bitişik Yapılaşmalar" başlığının örneği

Sağdan sola doğru İncili Köşk, Arap Köşkü ve Ahırkapı Feneri görülmektedir



Görsel 13. "Düz Duvarlar" başlığının örneği

Kule, sur duvarı ve Arap Köşkü



Görsel 14. "Hareketli Duvarlar" başlığının örneği

Sultanahmet Bölgesi'nin kuzeyindeki sur

Saraylar: surların yanına inşa edilen, Doğu Roma İmparatorluğu Dönemi yapılarıdır. Surların ve yakın çevrelerinin şekillenmesinde etkili olmuşlardır. Bukoleon Sarayı ve Mangana Sarayı, Sultanahmet Bölgesi'ndeki sura bitişik inşa edilen saraylardır. Bukoleon Sarayı'nın bir cephesini oluşturan sur duvarlarında pencere, kapı ve balkon gibi yapı elemanları yer almaktadır. Saraylar demir yolu inşa edilirken zarar görmüş ve büyük bölümleri yıkılmıştır. Günümüzde Mangana Sarayı'nın kalıntıları toprak altındadır. Bukoleon Sarayı'nın neredeyse tamamının üzerine Osmanlı Dönemi'nde konutlar inşa edilmiştir. Sarayın deniz cephesindeki, sur duvarı üzerindeki cephesi algılanabilmektedir (Görsel 11).

Sur Duvarına Bitişik Yapılaşmalar: şeklinde ifade edilen yapıların varlığı, sur duvarındaki pencere izlerinden anlaşılmaktadır. Duvara bitişik yapıların isimleri ve kullanım amaçları bilinmemektedir. Yakın çevrelerinde Doğu Roma İmparatorluğu sarayları olduğundan, onların hizmet binaları oldukları düşünülebilir. Sur duvarları üzerinde pencereler ve insan geçişine olanak verecek büyüklükte, kapılar yer almaktadır. Surun yanındaki sarnıçlar ve sur duvarındaki hafifletme kemerleri, yıkılan yapıların yerini belli etmektedir (Görsel 12).

Düz Duvarlar: doğrusal olarak yerleşmiş duvarlardır. Kulelerin aralıkları belli bir mesafededir. Duvarların bazı noktalarında hafifletme kemerleri yer almaktadır. Demir yolu sur duvarına nispeten uzak olduğundan, surun iç kısımlarında geniş alanlar oluşmuştur. Sur duvarının dış kısmında, deniz tarafında ise kara yolu surun çok yakınından geçmektedir. Duvarlar tamiratlar geçirdikleri için özgünlüklerini yitirmiş durumdadırlar (Görsel 13).

Hareketli Duvarlar: olarak ifade edilen, surlarda gözlemlenen hareket, kısa aralıklarla oluşan ve yönü değişkenlik gösteren şekillenmeyi ifade etmektedir. Sur çevresindeki inşaat faaliyetlerinin yoğunluğu nedeniyle meydana gelmişlerdir. Sultanahmet Bölgesi'ndeki tek hareketli duvar Yeni Köşk'ün güneyinde yer almaktadır. Doğu Roma İmparatorluğu Dönemi'nde inşa edilen duvara, Osmanlı döneminde yeni kuleler eklenmiştir. Kuleler yıkılıp belli bölümleri ayakta kalınca, surda hareketlilik olmuştur (Görsel 14).



Görsel 15. "Korunaklı Mekânlar" başlığının örneği

İki kule arasındaki sur duvarının geriye çekilmesiyle oluşmuş alanın park olarak kullanımı ve Turgut Reis heykelinin sergilenmesi



Görsel 16. "Bağlantı Noktaları" başlığının örneği

Çatladıkapı'nın günümüzdeki kullanımı ve kapının arkasındaki Hippodrom'un üzerindeki yapıların görünümü



Görsel 17. "Yakın Çevreleriyle Özgünlüklerini Kaybetmiş Duvarlar" başlığının örneği

Surun arkasına inşa edilen otelden surun görünümü



Görsel 18. "Sur İçi Mekânları" başlığının örneği

Surun üzerine inşa edilmiş sosyal tesis ve arkada Sultan Ahmed Camii

Korunaklı Mekânlar: surların içeri çekilmesi ile meydana gelen ve park olarak kullanılan yerlerdir. Alandaki korunaklı mekânlar, Odunkapı bölgesi, Balıkhane Kapısı bölgesi ve Küçük Ayasofya Camii'nin güneyinde görülmektedir. Odunkapı bölgesindeki kuleler sabit kalırken, duvarlarda Osmanlı Dönemi'nde değişiklikler yapılmıştır. Günümüzde alan Turgut Reis heykelinin sergilendiği bir park olarak kullanılmaktadır. Buraya deniz tarafından bakıldığında arkasındaki tepenin üzerinde Topkapı Sarayı görülmektedir. Heykel, surlar, saray ve tepenin birleşimi etkileyici bir görünüm meydana getirmektedir. Balıkhane Kapısı çevresinde yeni yapılar inşa edilmiştir. Alan yoğun şekilde ağaçlandırılmış ve park olarak kullanılmaktadır. Küçük Ayasofya

Camii'nin güneyi çocuk oyun alanı ve park olarak kullanılmaktadır. Sur duvarına bitişik Doğu Roma İmparatorluğu yapıları, demir yolunun altında kalmıştır (Görsel 15).

Bağlantı Noktaları: şeklinde ifade edilen ve sur üzerinde yer alan geçiş noktaları Ahırkapı ve Çatladıkapı'dır. Kapılar, Doğu Roma İmparatorluğu döneminde açılmıştır. Mal geçişi amacıyla kullanıldıkları için büyük boyutludurlar. Kulelerle koruma önlemleri arttırılmıştır. Kapılar Osmanlı Dönemi'nde de kullanılmıştır. Günümüzde araç trafiğinin geçtiği yerlerdirler. Marmara sahili ve Sultanahmet Bölgesi arasındaki bağlantı Ahırkapı ve Çatladıkapı ile sağlamaktadırlar (Görsel 16).

Yakın Çevresiyle Özgünlüklerini Kaybetmiş Duvarlar: sur savunmasının önemini kaybettiği dönemde meydana gelen değişimlere bağlı olarak oluşmuşlardır. Osmanlı Dönemi'nde sur savunmasına önem verilmediği için surların yanına yeni yapılar inşa edilmiştir. Uygulama Türkiye Cumhuriyeti Dönemi'nde de devam etmiştir. Betonarme yapılar yapılmıştır. Özgünlüklerini kaybetmiş duvarların yakın çevreleri, pansiyon, lokanta veya çay bahçesi olarak kullanılmaktadır. Osmanlı Dönemi'ne ait bazı yapılar restore edilerek, turizme yönelik kullanılmaktadır. Yakın çevresiyle özgünlüklerini kaybetmiş duvarlar, Oteller Bölgesi ve Bukoleon Sarayı'nın doğusundaki surlarda görülmektedir (Görsel 17).

Sur İçi Mekânları: sur içinde yer alan ve halkın kullanabildiği alanları ifade etmektedir. Günümüzde surların çok yakınında yapılar yer almaktadır. Sultanahmet Bölgesi'nde surun içinde halkın kullanabildiği tek mekân Sur-i Sultani'nin güneyindeki surdur. Alanın çevresi bir duvarla çevrelenmiştir. Burası belediyenin işlettiği bir tesis haline getirilmiştir (Görsel 18).

Sonuç

Alanda kurulan ilk yerleşmeden başlayarak Sultanahmet Bölgesi önemli yapıların yer aldığı bir alan olmuştur. Alana yerleşen medeniyetlerden günümüze ulaşan kültürel miras Sultanahmet Bölgesi'ni zenginleştirmektedir. Surlar da günümüze ulaşan kültürel mirastır ve kurulan tüm medeniyetlerin izlerini taşımaktadır. Sultanahmet Bölgesi'ndeki Marmara deniz surları, İstanbul kara surlarından biçimleniş açısından farklıdır. Monoton, birbirinin tekrarı veya dümdüz bir oluşum değildir. Birbirini takip etmeyen şekillenmeye sahiptir. Bu açıdan her noktasında özgünlük taşır. Farklı şekillenmenin nedeni: doğal nedenler ve kullanıma bağlı nedenlerdir.

Doğal faktörler, arazinin topografyası, deniz akıntılarının etkisi, deniz ve karanın sınır çizgisi ve savunma için gerekli boyutsal özellikler gibidir. Surlar güvenlik nedeniyle, karaya asker çıkışını engellemek için deniz kenarına yapılıyordu. Konumlarında kara ve denizin sınır çizgisi önemliydi. Deniz akıntıları surları aşındırdığı ve önünü toprakla doldurduğu için, surlar yıkılıp tekrar inşa edilebiliyordu. Limanlar ve ana kapıların yerlerinin belirlenmesinde, akıntıların az olması durumu gözetiliyordu. Surlar deniz kenarında olduklarından ve deniz kent savunulmasında bir unsur olarak değerlendirildiğinden, tek sıra halinde yapılmışlardır. Mukavemetlerini sağlamak için belli ebatlarda inşa edilmişlerdir.

Kullanıma bağlı faktörler, insanların ihtiyaçlarına bağlı olarak surların şekillenmesinde etkili olan faktörlerdir. Surun özel bir işlev yüklenmesi ya da sura bitişik yapılaşmalar, şekillenmesinde etkili olmuştur. Önemli kapılar ya da liman yer aldığına, sur korunaklı bir mekân yaratarak, içeri çekilmiş şekilde inşa edilirdi. Sur duvarına bitişik yapılaşma olacağına sur bina ile birlikte tekrar inşa edilirdi. Bukoleon Sarayı'nda olduğu gibi surun üzerinde sarayın pencere, balkon, kapı gibi yapı öğeleri yer alırdı.

Surların yakın çevrelerindeki değişim günümüzde sürmektedir. Surları meydana getiren temel elemanlar duvarlar, kuleler ve kapılar olmakla birlikte mazgallar ve günümüzde ayakta kalmamış olan merdivenler de yapı elemanlarıdır. Surlar temelinde estetik amaç güdülerek tasarlanmış, inşa edilmiş yapılar değildir. Sur iki bölgeyi ayıran sınırdır, yapımındaki temel amaç savunmadır. Duvarlar, surun ana yapılarıdır. Kuleler savaş aletlerinin depolanması, askerlerin kalması ve saldıran düşmanı yandan etkisiz hale getirmek içindir. Kuleler duvardan öne çıkacak şekilde, belli aralıklarda inşa edilmiştir. Akıntının uygunluğu gözetilerek kapılar yapılmış ve deniz ile kentin bağlantı noktaları oluşturulmuştur. Mazgallar gizlenmeye, siper almaya yarayarak, askerlerin korunmasını sağlamak için yapılmıştır. Merdivenler askerlerin hızlıca surun üstüne çıkması içindir. Bir alanı sınırlamanın ötesinde, dönemin teknolojisine bağlı olarak savunmada önemli rol oynarlar.

Makale kapsamında Sultanahmet Bölgesi'ndeki deniz surları biçimlenişleri ve biçimlenişlerine etki eden faktörler açısından ele alınmıştır. Bunlar saraylar, sur duvarına bitişik yapılaşmalar, düz duvarlar, hareketli duvarlar, korunaklı mekânlar, bağlantı noktaları, yakın çevreleriyle özgünlüklerini kaybetmiş duvarlar ve sur içi mekânları olarak incelenmiştir.

Sultanahmet Bölgesi'ndeki deniz surlarının büyük bölümü ayakta olmakla birlikte; çevresindeki yapıların yıkılmış olması, etkileşim unsurunu ortadan kaldırarak, bilinenleri sınırlandırır. Çünkü surlar sadece bir duvar değildir. Çevresiyle, doğal ve beşeri unsurlarla bir bütündür. Surların yakın çevrelerinde gerçekleştirilen

arkeolojik çalışmalar yeterli olmadığından, bilinenler azdır. Dönemin metinlerinin yorumlanmasına dayanarak yapıların biçimlenişleri, planları hakkında fikir yürütülmeye ve çizimler yapılmaya çalışılmıştır.

Sultanahmet Bölgesi'ndeki deniz surlarının biçimlenme nedenlerinin incelenmesi, sonu olmayan bir bulmaca çözmeye etkinliği gibidir. Eski zamana ait bir fotoğrafın ya da çizimin bulunması, yeni bir cümlelerin okunması, daha önce akla gelmeyen ve şekillenme nedenlerinin incelenmesini tümüyle değiştiren bir sürecin başlamasına sebep olmaktadır.

Sultanahmet Bölgesi Sultan Ahmed Camii, Ayasofya, Hippodrom, Topkapı Sarayı, Arkeoloji Müzesi, müze olarak kullanılan İbrahim Paşa Sarayı gibi yapıları barındırması nedeniyle, turistler açısından önemli bir çekim noktasıdır. Kültür turizmi açısından kentin en önemli noktasıdır. Sultanahmet Bölgesi'ne gelmekte olan turistlerin surlara yönlendirilmesi sağlanabilir. Deniz surları, farklı medeniyetlerin izlerini taşımaları, farklı şekillenme özellikleri göstermeleri, çevrelerinde saray, manastır gibi önemli arkeolojik kalıntıların yer alması ile ilgi çekicidir. Bazı noktalarda sur içine, bazı noktalarda dışına çıkarak bir gezi güzergâhı yaratılabilir. Bazı noktalarda surdan uzaklaşıp bir bütün olarak görülmesi, bazı yerlerde iç bölümünde yer alan arkeolojik kalıntıların gezilmesi sağlanabilir. Çevresinde oturma alanları yaratılabilir. Sura müdahale etmeden kafe gibi daha uzun süre alanda vakit geçirmeye yönelik düzenlemeler yapılabilir. Surların çevresinin düzenlenerek kullanılması, kentte yeni bir turizm aksının yaratılmasını sağlayacaktır.

Kaynaklar

- Ahunbay, M. "Kara Surları". *Dünden Bugüne İstanbul Ansiklopedisi*, Cilt: 7. İstanbul: Türkiye Ekonomik ve Toplumsal Tarih Vakfı, 1994. 77-79.
- Ahunbay, M. ve Ahunbay, Z. "Sur Onarımları". *Dünden Bugüne İstanbul Ansiklopedisi*, Cilt: 7. İstanbul: Türkiye Ekonomik ve Toplumsal Tarih Vakfı, 1994. 79-80.
- Ahunbay, Z. "Surlar Nasıl Korunmalı?". *İstanbul (Tarih Vakfı)*, 13 (1995): 73-77.
- Ahunbay, Z. *Tarihi Çevre ve Restorasyon*. İstanbul: YEM Yayın, 1999.
- Akozan, F. "Geçmişimiz İçin Bir Gelecek". *Kültür ve Sanat (Türkiye İş Bankası)*, 4 (1976): 53-59.
- AnaBritannica (1989). "Kule". *AnaBritannica Genel Kültür Ansiklopedisi*, Cilt: 14. İstanbul: Ana Yayıncılık A.Ş.ve Encyclopaedia Britannica, Inc. 48.
- Arseven, C. E. *Eski İstanbul*. İstanbul: Çelik Gülersoy Vakfı, 1989.
- Asgari, N. "İstanbul Temel Kazılarında Haberler". II. Araştırma Sonuçları Toplantısı, 16-20 Nisan 1984, İzmir, Kültür ve Turizm Bakanlığı, 1985. 45-53.
- Aslan, R. "Bilinç, Kültür ve Koruma". *Mimarlık (Mimarlar Odası)* 235 (Mart 1989): 61-62.
- Bademli, R. R. Doğan, *Tarihi ve Kültürel Değerlerin Korunması*. Ankara: Kültür Bakanlığı Yayını, 1997.
- Bektaş, C. *Koruma Onarım*. İstanbul: Literatür Yayınları, 2001.
- Bolognesi, E. "Sultan Ahmet'te Arkeoloji; Bizans İmparatorları Büyük Sarayı". *Çev. S. Kurç*. İstanbul (Tarih Vakfı) 46 (Temmuz, 2003): 67-69.
- Çakmaklı, T. "Tarihi Yarımada Kıyı Şeridi ve Bölge Tasarımı". *Yapı (YEM Yayın)* 117 (Ağustos, 1991): 59-70.
- Çiçekoğlu, F. "Müze Kent İstanbul". *İstanbul (Tarih Vakfı)* 26 (1998): 97-105.
- Dark, K. *Specular Buildings and the Archaeology of Everyday Life in the Byzantine Empire*. Oxford: Oxbow Books, 2004.
- Demangel, R. Et Mamboury, E. *Le Quartier Des Manges*. Paris: E. De Boccard, 1939.
- Dirimtekin, F. *Fetihten Önce Marmara Surları*. İstanbul: İstanbul Fethi Derneği Yayınları, 1953.
- Ekinci, O. "Metropolitan Ölçekte Bir Sit". *İstanbul (Tarih Vakfı)* 13 (1995): 61-63.
- Erder, C. *Tarihi Çevre Bilinci*. Ankara: ODTÜ Mimarlık Fakültesi Yayını, 1971.
- Eyice, S. "İncili Köşk". *İstanbul Bülteni (İstanbul Büyükşehir Belediyesi)*, 179 (Mayıs 2004): 16-17.
- Franceschini, E. B. R. "The Eleventh Survey of the Great Palace: The Crossing of the Itineraries", 20. Araştırma Sonuçları Toplantısı Cilt 1, Ankara: DÖSİMM Basımevi. 2003. 113-126.
- Gül, A. ve Kılıç, A. "Şık Kıyılar Ayıp Örtür mi?". *İstanbul (Tarih Vakfı)* 7 (1993): 109-112
- Gülersoy, Ç. *İstanbul Şarkısı*. İstanbul: İstanbul Kitaplığı Yayınları, 1987.

- Gülersoy, Ç. *Nasıl Bir İstanbul?*. İstanbul: İstanbul Kitaplığı Yayınları, 1990.
- Gurlitt, C. *Die Baukunst Konstantinopels*, Berlin: Ernest Wasmuth, 1907.
- Hasol, D. "Mazgal". *Ansiklopedik Mimarlık Sözlüğü*, İstanbul: YEM Yayın, 1998. 305.
- İstanbul Büyükşehir Belediyesi. *Adım Adım İstanbul*, Ahırkapı Feneri'nden Rumeli Hisarı'na 2700 Yıllık Bir Yürüyüş. İstanbul: İstanbul Büyükşehir Belediyesi, 2003.
- İstanbul. "Surlar". *Dünden Bugüne İstanbul Ansiklopedisi*, Cilt: 7. İstanbul: Türkiye Ekonomik ve Toplumsal Tarih Vakfı, 1994. 74-77.
- Kayra, C. *Eski İstanbul'un Eski Haritaları*. İstanbul: İstanbul Büyükşehir Belediyesi, 1990.
- Kayra, C. *İstanbul Mekânlar ve Zamanlar*. İstanbul: Ak Yayınları, 1990.
- Köksal, A. "İstanbul Surları Nasıl Korunacak?". *Yapı (YEM Yayın)* 123 (Şubat 1992): 27.
- Kuban, D. "İstanbul'da Eski ve Yeni: Koruma Olasılıkları". *Mimarlık (Mimarlar Odası)* 118 (Ağustos, 1973): 11-12.
- Kuban, D. "Türkiye'de Restorasyon Sorunsalı". *Yapı (YEM Yayın)* 124 (1992): 37-38.
- Kuban, D. *İstanbul Bir Kent Tarihi - Bizantion, Konstantinopolis, İstanbul*. Çev. Z. Rona. İstanbul: Türkiye Ekonomik ve Toplumsal Tarih Vakfı, 1996.
- Kuban, D. *Tarihi Çevre Korumanın Mimarlık Boyutu*. İstanbul: YEM Yayın, 2000.
- Kuban, D. *Türkiye'de Kentsel Koruma, Kent Tarihleri ve Koruma Yöntemleri*. İstanbul: Tarih Vakfı, 2001.
- Madran, E. ve Özgönül, N. *Kültürel ve Doğal Değerlerin Korunması*. Ankara: Mimarlar Odası, 2005.
- Mamboury, E. und Wiegand, T. *Kaiserpalaste Von Konstantinopel*. Berlin: Walter De Gruyter, 1934.
- Mango, C. "The Palace of the Buokoleon". *Cahiers Archeologiques* 45 (1997): 41-50.
- Müller-Wiener, W. *İstanbul'un Tarihsel Topografyası*. Çev. Ü. Sayın. İstanbul: Yapı Kredi Yayınları, 2002.
- Önal, Ş. "Tarihi Kent Mekânları ve Koruma". *İstanbul (Tarih Vakfı)* 13 (1995): 84-86.
- Özçakı, M. *Tarihi, Kültürel ve Doğal Varlıkların Sergileme Açısından Değerlendirilmesi, Sultanahmet Bölgesi Deniz Surları, Bukoleon Sarayı Örneği (Yayımlanmamış yüksek lisans tezi)*. Danış. N. Gök. İstanbul: Mimar Sinan Güzel Sanatlar Üniversitesi, Fen Bilimleri Enstitüsü, Bina Bilgisi Anabilimdalı, 2005.
- Özer, B. "Mimari Mirasın Korunmanın Anlamı, Kapsamı ve Sınırları Üzerine". *Yapı (YEM Yayın)* 17 (Mart-Nisan 1976): 33-40.
- Rice, T. D. *The Great Palace of the Byzantine Emperors*. Edinburg: The Walker Trust, 1958.
- Sarıöz, P. *Bir Zamanlar İstanbul*. İstanbul: İdea Yayıncılık, 1996.
- Schneider, A. M. *Byzans*. Amsterdam: Verlag Adolf Hakkert, 1967.
- Sevim, M. (Yay. Haz.) *Gravürlerle Türkiye (Türkiye in Gravures): İstanbul 1*. Ankara: T.C. Kültür Bakanlığı, 2002a.
- Sevim, M. (Yay. Haz.) *Gravürlerle Türkiye (Türkiye in Gravures): İstanbul 2*. Ankara: T.C. Kültür Bakanlığı, 2002b.
- Sevim, M. (Yay. Haz.) *Gravürlerle Türkiye (Türkiye in Gravures): İstanbul 3*. Ankara: T.C. Kültür Bakanlığı, 2002c.
- Sözen, M. "Tarihsel İstanbul İçin Turizm Stratejileri". *İstanbul (Tarih Vakfı)* 6 (1993): 36-41.
- Taneri, E. "Koruma ve Sorunları". *Çevre (Reyo Koll. Şti.)* 3 (Mayıs-Haziran 1979): 13.
- Tekeli, İ. "Kentsel Korumada değişik Yaklaşımlar Üzerine Düşünceler". *Mimarlık (Mimarlar Odası)* 228 (Şubat, 1988): 57-58.
- Tezcan, H. *Topkapı Sarayı ve Çevresinin Bizans Devri Arkeolojisi*. İstanbul: Türkiye Turing ve Otomobil Kurumu, 1989.
- Van Millingen, A. *Byzantine Constantinople*. London: John Murray, 1899.
- Yapı. "Bizans Sarayı'nın Bir Bölümü Gün Işığında". *Yapı (YEM Yayın)* 202 (Eylül 1998): 35.
- Yurt Ansiklopedisi. "İstanbul". *Yurt Ansiklopedisi*, Cilt: 5. İstanbul: Anadolu Yayıncılık, 1984. 3827.



ARCHITECTURAL FEATURES OF THE SEA WALLS IN THE SULTANAHMET REGION OF ISTANBUL

Meltem ÖZÇAKI

ABSTRACT

The place where Istanbul was first established, in other words, its center is the Historic Peninsula. It has been the city of the Roman, the Eastern Roman, the Ottoman Empire, and the Republic of Turkey. The walls, which are important for defense, have come to their final form in time with their size and borders. Land, Golden Horn, and Marmara walls combine to form a rough triangle and surround the Historical Peninsula of Istanbul. The walls consist of architectural elements such as towers, walls, gates, battlements, and stairs. Land, Golden Horn, and Marmara walls differ in terms of the importance given to them. They are double or single-row, contain additional security elements such as a moat, and are flat or shaped according to their location. The article gives information about the architectural features of the city walls in the Historical Peninsula of Istanbul. The similarities and differences with each other are emphasized. The characteristics of the city walls in the Sultanahmet Region, which is part of the Marmara sea walls that are strong and continuous today, are conveyed. The walls are discussed in terms of their form and the factors affecting them. The sea walls of the Sultanahmet Region are examined in palaces, constructions adjacent to the city wall, straight walls, dynamic walls, sheltered spaces, connection points, walls that have lost their authenticity with their close environment, and spaces inside the city walls. Visual materials such as maps, drawings, engravings, and photographs are used to give information.

Keywords: Istanbul Historical Peninsula, Sultanahmet Region, sea walls