



KUDÜS'TE KÜTAHYALI BİR ÇİNİCİ: DAVID OHANNESSİAN, NAMIDIĞER KÜTAHYALI TAVİD HOHANNESSYIAN

Koza KURT KIRTAY

Dr. Öğr. Üyesi, Bolu Abant İzzet Baysal Üniversitesi, Güzel Sanatlar Fakültesi, Geleneksel Türk Sanatları Bölümü, kozakurt@gmail.com, ORCID: 0000-0002-3210-7799

Kırtay, K., Koza. "Kudüs'te Kütahyalı Bir Çinici: David Ohannessian, Namıdğer Kütahyalı Tavid Hohannesyian". Kalemşii, 21 (2022 Güz): s. 144-155. doi: 10.7816/kalemisi-10-21-05

ÖZ

Türk çini sanatının yapı taşlarından biri olan Kütahya, bulunduğu bölgenin hammadde kaynaklarının yeterliliği ve zengin kil yataklarının varlığıyla, yüzyıllar boyunca seramik üretim merkezlerinden olmuştur. Osmanlı döneminde İznik'te yoğun faaliyet gösteren çini atölyeleri, sarayın taleplerini karşılamakta güçlü geçmeye başladığında, Kütahya'da bulunan atölyeler halk için yaptıkları seramiklerin yanında İznik'le birlikte saray için üretim yapmaya başlamıştır. 14. ve 19. yüzyıllar arasında aktif olan seramik ve çini atölyelerinin zaman zaman kimi nedenlerle üretimleri sekteye uğramış, hatta bir kısmı kapanmış olsa da bölgede üretim faaliyetleri durmamıştır. Çini sanatının Kütahya'da süreklilik kazanması ve tarihsel süreçte var olabilmesine katkıda bulunan en önemli nedenlerden biri de bölge halkının farklı kökenlere mensup olmasıdır. Halkın gündelik hayatının ihtiyaçlarına yönelik yaptıkları çini ve seramiklerin dışında inançlarına ve kültürlerine özgü de işlerin ortaya koyulmasıyla mümkün kılınmıştır. Yalnızca halk bir arada yaşamıyor, birlikte iş birliği içinde de çalışıyor olması Kütahya kimliğini kolektif bir bilinç ile oluşmasına yardımcı olmuştur. 19. yüzyıla gelindiğinde I. Ulusal Mimarlık akımıyla, Osmanlı ve Selçuklu mimarisine ait birçok unsurun kullanılması çini atölyelerinde yeniden bir canlanma yaşanmasına neden olmuştur. Dönemin en tanınmış ustalarından Hafız Mehmed Emin Efendi başta olmak üzere, Minessian Kardeşler ve David Ohannessian İstanbul, Ankara, İzmir, Konya gibi büyük kentlerdeki resmi ve özel yapıları Kütahya çinileri ile bezemişlerdir. Müslüman, Ermeni ve Rum zanaatkarların atölye ortaklıkları, I. Dünya Savaşı'nın başlamasıyla son bulmuş ve ustaların yollarını ayırmasına neden olmuştur. Müslüman zanaatkarlar bölgede savaşa giderken, gayrimüslimler göçler sonrasında yeni hayatlarına başlamışlardır. Kütahya'nın yetiştirdiği, çini tarihine katkıda bulunan o ustalardan biri olan Ohannessian da geleneği, çini ve seramik üretimini Kudüs'te devam ettirmiştir. Yüzyıllardır seramik ve çini üretiminin devam ettiği Kütahya, tarihinin uzantısında yer alan yapı ve yetiştirdiği ustaların hayatlarının akışında süregelen etkileri ile de taşıdığı bölgenin kültür belleğinde yer almaktadır.

Anahtar Kelimeler: Çini, Geleneksel, Seramik, Kütahya, Kudüs

Makale Bilgisi:

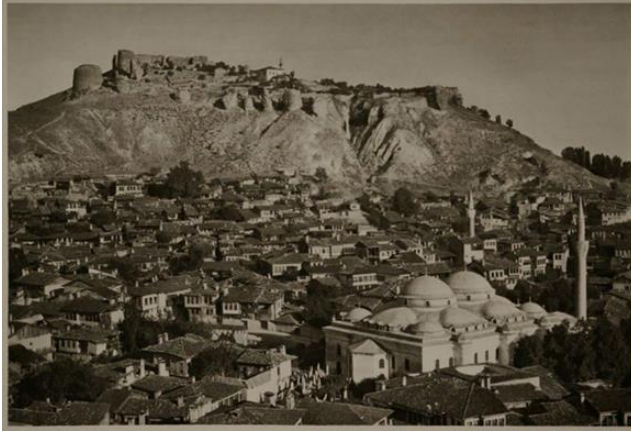
Geliş: 15 Kasım 2022

Düzeltilme: 19 Aralık 2022

Kabul: 29 Aralık 2022

Giriş

Türk çini sanatı tarihinin yapı taşlarından Kütahya, Osmanlı döneminde İznik ile paralellik gösteren bir çini üretim merkezi olmuştur. Bölgenin coğrafi konumunun elverişliliği ve zengin kil yataklarına sahip olması; Frig, Helenistik, Roma ve Bizans dönemlerinden günümüze kadar seramik üretiminin devamlılığını sağlamış ve bu sanatın geleneksel biçimde yüzyıllardır yaşatılmasına neden olmuştur (Bilgi, 2005: 9). Kütahya çini ve seramik atölyeleri 14. yüzyıl itibarıyla İznik ile aynı dönemlerde faaliyet göstermeye başlamış olup, üretimlerinin kesin bir başlangıç tarihi ise bilinmemektedir. Sarayın yoğun talebini karşılama konusunda İznik atölyelerinin yetersiz kalması, Kütahya'daki atölyelerin de destek olarak üretim yapmasına yol açmıştır. Atölyeler halk için günlük ihtiyacı karşılayacak üretimlerin yanında sarayın talepleri doğrultusunda da çalışmaya başlamıştır.



Görsel 1. Kütahya (20. yy.) (Küçükerman ve Mortan, 2007: 102-103)



Görsel 2. 1764 Tarihli Osmanlı Hukuk İhtilâfî Listesi, Kütahya Ermeni Çömlekçilerinin İsimleri

17. yüzyıl sonrasında İznik'te desen ve alt yapı malzeme kalitesi bozulmaya başlamış, 18. yüzyılda durma noktasına gelmiştir (Şahin, 1981: 259). Kütahya'da ise savaşlar ve ekonomik nedenlerle yer yer üretimleri yavaşlamış, kimi atölyeler kapanmış olsa da halka yönelik yapmış olduğu üretimlerle faaliyet devamlılığını göstermiştir. Bölge de Müslüman, Ermeni ve Rumların bir arada yaşadığı bilinmekte bunun getirisi olarak da üretimlerin temel ihtiyaçların yanı sıra halkın kültür ve inançlarına yönelik olarak yapılmasıdır. Aynı zamanda Kütahya çini ve seramiklerinin kendine has olan üslubunun, kültürel zenginliğinin bir sonucu olarak da görülmektedir. II. Meşrutiyet beraberinde gelen siyasi, ekonomik, toplumsal ve kültürel alanlardaki değişimlerin yanında mimarlık alanının da etkilenmesiyle başlayan 1. Ulusal Mimarlık Akımı etkisiyle 19. yüzyılın sonlarında çini ve seramik üretiminde yeniden bir canlanma yaşanmasına yol açmıştır. İstanbul, Ankara, İzmir, Konya gibi büyük kentlerdeki birçok resmi ve özel mimari yapıda yer alan çiniler Kütahya'da Türk, Rum ve Ermeni zanaatkarlar tarafından üretilmiştir. Genellikle 16. yüzyıl İznik çinilerini anımsatan renk, desen ve kompozisyonları ile büyük kentlerdeki birçok resmi ve özel mimari yapılar için, Kütahya'da Türk, Rum ve Ermeni zanaatkarlar tarafından iş birliği içinde üretilmiştir (Arlı, 2007: 338-339). Anadolu'da Selçuklu Devleti'nin dağılmasının ardından kurulan Germiyanogulları Beyliği döneminde hüküm sürdükleri Kütahya'da yaşayan elli Ermeni ailesinin de yarısının çinicilik yapmış olduğu bilinmektedir (Taşkıran ve diğerleri, 2017: 33).

Osmanlı Devleti zamanında yaşayan Ermenilerin çok büyük bölümünün çinicilikle uğraştığı 1764 ve 1766 tarihli Kütahya Şeriye Sicillerindeki anlaşmalarda, kalfa ve usta adlarından da anlaşılmaktadır (Bilgi, 2005: 15-16). 17. Yüzyılda Evliya Çelebi'nin aldığı notlarına göre; Kütahya'da büyük bir Ermeni zanaatkar nüfusunun yaşadığını, çanak çömlek yapımında çalıştığını, (Carswell, 1997: 2- Akalın, Bilgi, 2006: 8) ve sonrasında bu çömlekçilerin Ermeni kökenlerini açıkça ortaya koyan 18. yüzyıl yasal belgelerinde de var olduğunu

bilinmektedir (Kürkman, 2005: 84). 20. yüzyıla gelindiğinde Kütahyalı ustaların hala kolektif bir şekilde ürettikleri görülmektedir. Yüzyıllardır birlikte çalışan halkın kültür zenginliği, böylelikle Kütahya çini ver seramiklerinin çehresini çizmektedir. Bu durum İngiliz yazar ve asker olan Mark Sykes'ın 1911 yılında Kütahya'da bulunduğu sırada almış olduğu notlarda: Kütahya'da üç büyük seramik atölyesinin oldukça yoğun bir çalışma içinde olduklarını, bir taraftan Avrupa'ya çini ve çömlek ihraç ederken, diğer taraftan kamusal ve özel binalar için anıtsal montajları sürdürdüklerini ve Osmanlı coğrafyası genelinde önemli tarihsel alanları restore etmekte olduklarını belirtmektedir (Moughalian, 2016: 52-53).



Görsel 3. Çini Dekor Yapan Genç Kızlar (20.yy)



Görsel 4. Bursa Ticaret Fuarı'nda Sergilenen Ohannessian ve Minassos Çanak Çömleklerinin Bulunduğu, 1909 Tarihli Bir Fotoğraf

Atölyelerin sık sık, büyük siparişleri yerine getirmek için iş birliğine yaptıklarını ve o dönemin büyük ustaları olan: Kütahya'daki çömlek fabrikası (Fabrique de Faïence à Kutahia) sahibi Hacı Mehmet Emin, ortak atölye işleten Garabed-Harutyun Minassian kardeşler ve Osmanlı Çömlek Cemiyeti (Société Ottoman de Faïence atölyesi) ile David Ohannessian'dan bahsetmektedir (Moughalian, 2016: 53). Yakın tarih belgeleri ışığında Türk ve Ermeni zanaatkarlarının, dönemin önde gelen Osmanlı mimarları olan Ahmet Kemalettin ve Vedat Tek başta olmak üzere yeni yapılarda çini işlerini birlikte yapmış oldukları görülmektedir. Zanaatkarların dönem için yaptıkları çinili yapılardan bazıları şunlardır:

Kütahya Hükümet Konağı'nın dış cephesi: 1907'de tamamlanmıştır. Çini işleri; Hacı Mehmet Emin tarafından nakkaş işleri yapılmış, Ohannessian ve Minassianların ise yapının çinileri sır işlerinde yer aldığı bilinmektedir.



Görsel 5: Kütahya Hükümet Konağı



Görsel 6. Kütahya Hükümet Konağı Çinileri

Sirkeci Büyük Postanesi: 1909'da tamamlanmıştır. Mimar; Vedat Tek - Çini işçiliği; Hacı Mehmet Emin Efendi ve David Ohannessian.



Görsel 7. Sirkeci Büyük Postanesi Çinileri



Görsel 8. Sirkeci Büyük Postanesi Genel Görünüm

Sultan V. Mehmed Reşad'ın Türbesi: 1913-1914'te tamamlanmıştır. Mimar; Ahmet Kemaleddin- Çini işçiliği; Hacı Emin Emin Efendi, David Ohannessian ve Minassian Kardeşler.



Görsel 9-10. Sultan Reşad V Türbesi'nin içi, Eyüp, İstanbul, 1913-1914

Kahire Rhoda Adası'nda Prens Muhammed Ali Tevfik Sarayı'nın girişi ve camisinin iç kısmı: (Günümüzde "Manial Saray Müzesi" olarak yer almaktadır.) Duvar çinileri 1911, İnşaatı 1929 yılında tamamlanmıştır. Çini işleri; Hacı Mehmet Emin Efendi ve Ohannessian (Moughalian, 2016: 53).



Görsel 11. Kahire Rhoda Adası'nda Prens

Görsel 12. İç Kısım Çini Detay Muhammed Ali Tevfik Sarayı
(Manial Saray Müzesi)

David Ohannessian

Asıl adı Tavit Galenbaja olan David Ohannessian, 1884 yılında Batı Anadolu'da, Eskişehir'in dışındaki "Muradchai" denilen, bugün Murad Çayı Murat Nehri veya Doğu Fırat olarak anılan bir Ermeni köyünde dünyaya gelmiştir (Moughalian, 2019: 15). 1902 yılında, 17-18 yaşlarındayken Kütahya'ya yerleşmiş ve yerel seramikçilerden birinde çırak olarak işe başlamıştır. Beş yıl sonra kendi atölyesini kuran Ohannessian, I. Ulusal Mimarlık Akımı doğrultusunda inşa edilen yapıların çinilerine, atölye sahibi diğer meslektaşlarıyla birlikte imzasını atmıştır (Kouymjian, 2014: 119-120). Ohannessian, 1911'de İngiliz hükümetinin bir işi dolayısıyla İstanbul'a gelen, genç bir İngiliz diplomat-asker olan Mark Sykes'ın Kütahya'da bir çini ustası arayışı sonucunda tanışmıştır. Doğu hayranlığı duyan asker, Yorkshire'de bulunan aile evi için sonrasında "Türk odası" olarak isimlendirilecek olan odanın çini işlerini Ohannessian'a vermiştir.



Görsel 13. David Ohannessian

Sykes, yapılan çiniler için mimarına yazdığı bir mektupta şöyle demektedir; "Öyle görünüyor ki, Ohannessian ne solgun ne de kremi beyaza benzeyen, fakat bir çocuğun gözlerindeki beyazlığın mavimsi rengine yakın o eski beyazı yakalamanın yolunu şans eseri keşfetmiş olmalı." Kütahya'da imal edilen bu çiniler, 1913'ün sonu 1914 yılının başlarında gemilerle İngiltere'ye "Sledmere Evine" gönderimi sağlanmıştır. 1. Dünya savaşı başlamasıyla birlikte Osmanlıların Kasım 1914'te savaşa girmesi, seramikçilerin işleri de durmuştur. Büyük savaşın etkileri atölyelerin ve ustaların bir yol ayrımına sürüklenmesine neden olmuştur. 1916 yılında Halep'e göç eden Ohannessian, burada Mark Sykes ile yeniden karşılaşmıştır. O sırada Şam'da Kubbet'üs Sahra'nın restorasyonuna yardımcı olacak Ermeni kiremit ustaları arayan Sykes daha önce Kütahya'da yaptırdığı muhteşem çinileri birkaç İngiliz subayına ve diplomat olan Kudüs'ün askeri valisi olan Ronald Storrs'a göstermiştir. Ohannessian'ı Kudüs Yanlısı Cemiyet'e "Kubbet'üs Sahra" için yapılacak yeni çinilerin yapımı için tavsiye etmişlerdir. Böylelikle, 1919'un temmuz ayında Kudüs'e gelen David Ohannessian çalışmalarına hemen başlamıştır. Harem-i Şerif'te eski bir fırın bulunduğunu öğrendiğinde, tekrar kullanılıp kullanılmayacağını görmek için deneyler yapmış ve uygun hammaddeler aramıştır. Çünkü geleneksel çini üretim tekniklerini Kudüs'te uygulayabilmek için; desen tasarımcılar, çiziciler, sır yapımı için kuvars ve çakmaktaşı öğütücüler, kil karıştırıcılar, astar yapıcılar ve fırın için iş bölümlerinde çalışılması gerekmektedir. Bu yüzden gerekli olan araçları almak, malzemeleri toplamak, fırın ve atölye inşası sırasında çalışmak için Kütahya'daki meslektaşlarını Kudüs'e getirmek adına Kütahya'ya gitmek için izin istemiştir (Moughalian, 2019: 170).



Görsel 14.Yorksher’de Bulunan Sykes Malikanesi

Görsel 15. Sykes Ailesinin Evi Olan Sykes Ailesine Ait Sledmere Evinde Bulunan Türk Odası

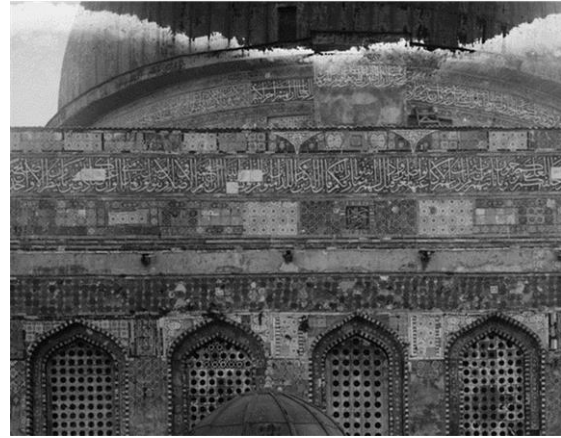


Görsel 16. David Ohannessian Tarafından Yapılan Türk Odasındaki Çiniler

Kısa süre içinde Sykes gerekli izinleri alarak, ustanın seyahat etmesini sağlamıştır. Ohannessian Kütahya’da geldiğinde Harutyun Minassian’ın 1918 Atina’ya taşındığını, Mehmet Emin’in ise savaşlar sırasında birçok işçisinin vefatıyla üretimlerini önce sınırlandırmış, sonrasında bu kadar işçinin kaybıyla çini üretimini 1918’de bırakmış olduğunu öğrenmiştir. Ohannessian, böylelikle kadim dostlarını yanına alamadan 1919 sonbaharında, çömlekçi çarkı ustası Nishan Balian, Balian’ın nişanlısı olan çinilerin tahrirle boyamalarında usta olan Takouhi Hatun, motif ve desen ustası Mgerditch Karakashian ve aralarında boyama, tahrirleme, perdelama işlerinde iyi olan birkaç kadın ve erkek ile Kudüs’e geri dönmüştür. Farklı ustalıklara sahip 8 çini ustası ve aileleri ile geri dönen Ohannessian Kudüs’te meşakkatli çalışmalarına başlamıştır. Ardından kendine ait olan Kudüs Via Dolorosa’da “Dome of the Rock Tiles” isimli bir atölye kurmuştur (Kouymjian, 2014: 120 - Moughalian, 2019: 170-171).



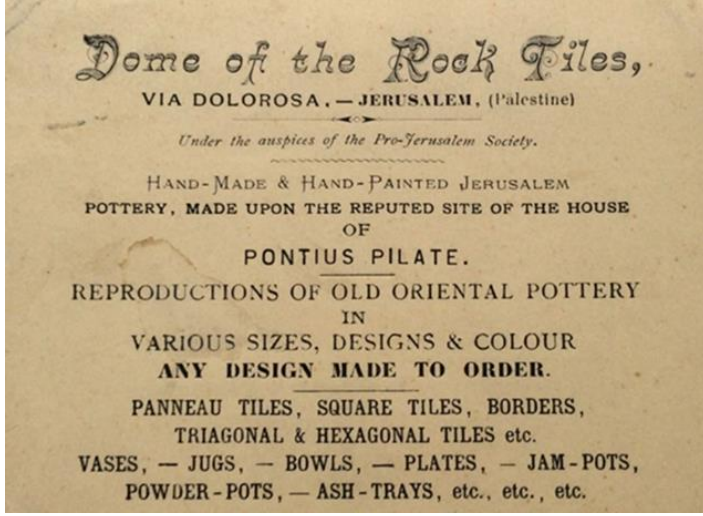
Görsel 17. Kubbet’üs Sahra Çinileri Yapımında Çalışan Genç Kızlar (1920)



Görsel 18. Kubbet’üs Sahra’nın Cephesi (1934-39)

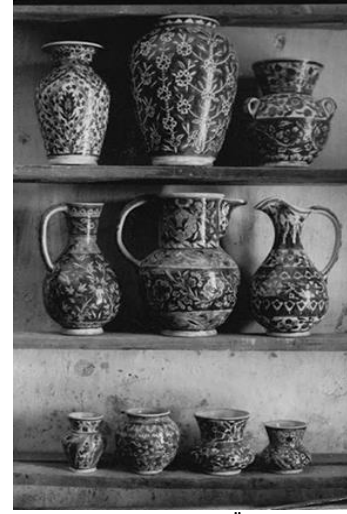


Görsel 19. Kubbet'üs Sahra Çini Atölyesinde Çalışan Genç Kızlar ve David Ohannessian (Solda)



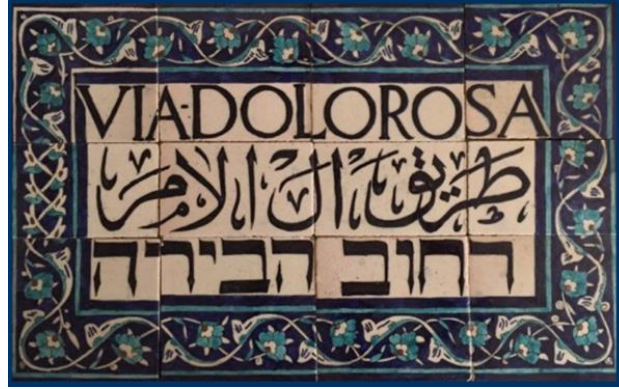
Görsel 21. David Ohannessian'a Ait Atölye Belgelerinden (1925)

Görsel 20. Kubbet'üs Sahra Çini Atölyesinde Çalışan Gençler



Görsel 22. Kubbet'üs Sahra Atölyesi Üretimlerinden (1920)

Ohannessian'ın kurduğu yeni atölyesinde Kubbet'üs Sahra için kaligrafik çiniler, yedek karolar ve bunların yanında Kütahya üsluplu seramikler üretmiştir. Bu çini ve seramikler şehir tarafından oldukça ilgi ve talep görmeye başlamıştır. Ardından "Pro-Jerusalem Society" Ohannessian'ı İngilizce, Arapça ve İbranice olmak üzere üç dilde yazılmış sokak adı karoları üretmesi için görevlenmiştir. 1921 yılında, Kudüs'te bulunan Müslüman topluluklarının kutsal topraklarında yeni hakimiyet kurmasıyla, Filistin Müslümanlarını korumak amacıyla kurulan "Yüksek Müslüman Şeriat Konseyi" vakfın baş mimarı olan Ahmet Kemalettin'le çalışmaya başlamıştır.



Görsel 23. David Ohannessian Tarafından İmal Edilen Kaligrafik Dekorlu Çiniler

Yıllar önce Kütahya'da Ohannessian'la çalışmış olan Kemalettin, Kudüs'e geldiğinde, seramikçinin "endüstrisinde dünyada eşi olmayan biri" olduğunu söyleyerek, ustanın çalışmalarından övgüyle bahsetmiş, burada birlikte çalışmaya devam etmişlerdir. 1922'nin sonunda ise, Kubbet'üs Sahra Çini atölyesi tam zamanlı üretime geçmiştir. Ohannessian ve atölyenin otuz işçisi anıtlar, sunaklar ve ev cepheleri için karoların yanı sıra bir dizi imalat yapmışlar, üretimleri birçok ülkeye ihraç etmişlerdir. Ancak yerel bölgenin geleneksel Osmanlı çini ve seramik teknikleri için gerekli olan mineral eksikliği üretim sırasında sorun oluşturması nedeniyle Ohannessian, Mandate Jeolojik Danışmanı GS Blake'ten Filistin'de bir maden araştırması istemiştir. Kaynakların sağladığı mevcut malzemeleri, amaçlarına göre uyarılmanın yollarını aramaya devam etmiş oldukları bilinmektedir. Sonraki yirmi yıl boyunca Ohannessian, atölyesinde çalışmalarına devam etmiştir. Kudüs'te bulunan kiliseler, mezarlıklar ve aralarında Hükümet Konağı, kamu binaları ve özellikle Rockefeller Müzesi için ürettiği çiniler, cuerda seca tekniğinin kullanılması nedeniyle, çinilerinin arasında en özel olanlarındandır. David Ohannessian'ın çinileri, Kudüs'te bulunan Amerikan Kolonisinin girişi ve avlusu için karo paneller (1923), St. John Oftalmik Hastanesi için karo döşeli bir oda (1925), Andrew Kilisesi ve Konukevi'nde kiremitli mukarnaslı bir çeşme (1930), İngiliz Yüksek Komiserliği

karargâhı için devasa bir şömine ve kiremitli bir eyvan (1933), Filistin Arkeoloji Müzesi'nin avlusuna açılan tonozlu alan (1937, Rockefeller Müzesi) yüzeylerini donatmıştır. 1920'lerde ve 1930'lu yıllarda yine Kudüs'te inşa edilen bir dizi "seramik ev" olarak tanımlanan Osmanlı cephe süsleme geleneğini Kudüs'e taşımış olduğu görülmektedir. Koyu mavi (kobalt) ve yeşil rengin hâkim olduğu çiniler, Talbiyeh ve Şeyh Cerrah mahallelerinin yanı sıra Yafa ve Kraliçe Helena Yolları üzerinde inşa edilen evler için üretilmiştir (Moughalian, 2016: 56-57).



Görsel 24-25. Kudüs'ün Talbiyeh semtindeki Villa Jellas (1926)



Görsel 26. Kudüs'teki St. Andrews Kilisesi ve Konukevi'ndeki Çeşme Nişi

David Ohannessian 1948 yılına kadar çalışmaya devam ettiği Kudüs'ten Beyrut'ta taşınmış ve orada vefat etmiştir. Ohannessian ve birlikte çalıştığı diğer Kütahya aileler tarafından yapılan tüm bu çiniler, birkaç yıl içinde şehrin dokusunun bir parçası olmuş, Kudüs'le bütünleşmiştir (Moughalian, 2016, s.57).

Sonuç

Zengin kil ve değerli hammadde kaynaklarının yer aldığı bir bölgede bulunmasıyla Kütahya, yüzyıllardır seramik üretim merkezlerinden biri olmuştur. 14. yüzyılın başlarından itibaren ise İznik çini atölyelerine yardımcı olmak amacıyla saraya çini ve seramik üreten 2. bir merkez olarak faaliyetlerini sürdürmüştür. 18. yüzyıl itibariyle İznik'te duran üretime karşılık Kütahya'da da üretim zaman zaman sekteye uğramış da olsa halka yönelik yapmış olduğu işlerle ayakta kalmayı başarmıştır. Bunun en önemli nedenlerinden biri de Kütahya'nın yalnızca saray için değil halk için üretim yapmasıdır. Bölgede Müslüman, Rum ve Ermenilerin birlikte yaşamalarının bir sonucu olarak da üretimler ihtiyaçlarının yanında halkın inanç ve kültürüne bağlı olarak yapılması olarak gösterilebilir. Bölge halkının kültürel yapı zenginliği Kütahya çini ve seramiklerinin kendi kimliğini oluşturmasındaki önemli nedenler de biri olmuştur. Kütahya atölyeleri, 19. yüzyılın sonunda II. Meşrutiyet' in ilanı ile 1908-1930'lu yıllar arasındaki dönemde I. Ulusal Mimarlık Akımı ile üretim canlanmaya

başlamıştır. Bu mimari dönemde etkin olan Osmanlı ve Selçuklu mimarisine ait birçok unsur kullanılmıştır. Kütahya'nın ileri gelen zanaatkarlarından Hafız Mehmed Emin Efendi başta olmak üzere, Minesyan Kardeşler ve David Ohannessian tarafından İstanbul, Ankara, İzmir, Konya gibi büyük kentlerde bulunan birçok resmi ve özel yapılara çiniler üretilmiştir. Çini atölyelerinde devam eden iş birliği içindeki çalışmalar I. Dünya Savaşı'nın başlamasıyla sona ermiş, ustaların yollarının ayrılmasına neden olmuştur.

Şehirden ayrılanlardan biri de David Ohannessian'dır. Küçük yaşında geldiği Kütahya'dan savaşın başlamasıyla önce Halep'e oradan da Kudüs'e giderek yeni hayatına sahip olduğu geçmişiyle başlamıştır. Yıllar önce Mark Skyes isimli bir askerinin aile evi için Kütahya'da yapmış olduğu çiniler, yıllar sonra yeniden onunla karşılaşması, Ohannessian'ın yeni hayatında bir kapı açılmasına neden olmuştur. Kudüs'te Kubbet'üs Sahra için yeni çiniler yapılması istenmiştir. Ardından Kudüs'te Via Dolorosa'da "Dome of the Rock Tiles" isimli atölyesi kurmuş, kiliseler, mezarlıklar ve aralarında Hükümet Konağı ve Rockefeller'ın da yer aldığı kamu binaları için çiniler, çeşitli de seramikler üretmiştir.

1948 yılına kadar çalışmaya devam ettiği Kudüs'ten Beyrut'ta taşınmış ve orada vefat etmiştir. Bu çalışma sonucunda Kütahya'nın, çini sanatına verdiği katkılar kadar yetiştirdiği ustalar ile de tarihe yön vermiş olduğu görülmektedir. Savaşlar sonrasında yolları ayrılan zanaatkarlarının, yalnızca bir çinici, bir usta olarak değil yüzyıllardır süre gelen geleneğin aktarımı ve kültürel etkileşim anlamında da oldukça önemli bir değer olarak hatırlanması temenni edilmektedir.

Kaynaklar

Arlı, V. B. (2007). "Kütahya Çiniciliği", Anadolu'da Türk Devri Çini ve Seramik Sanatı, T.C. Kültür ve Turizm Bakanlığı Yayınları, İstanbul,

Akalın, Ş.; Bilgi, H. (1997). "Suna ve İnan Kıraç Koleksiyonunda Kütahya Seramikleri: Yedigâr-ı Kütahya", Suna-İnan Kıraç Akdeniz Medeniyetleri Araştırma Enstitüsü Yayını 2, İstanbul.

Bilgi, H. (2005). "Kütahya Çini ve Seramikleri I", Pera Müzesi Yayını 2, İstanbul.

Carswell, J.; Dowsett, C.J.F. (1972), "Kütahya Tile Sand Pottery From The Armenian Cathedral of St. James, Jerusalem, Oxford, At The Clarendon Press, London.

Kouymjian, D. (2014). "Armenian Potters of Kutahia", Armenian Communities of Asia Minor, Costa Mesa, Mazda.

Kürkman, G. (2005). "Toprak, Ateş, Sır", Suna ve İnan Kıraç Vakfı Yayınları, İstanbul.

Moughalian, S. (2019). "Feast of Ashes, The Life and Art of David Ohannessian", Redwood Press, California.

Moughalian, S. (2016). "Kütahya'dan Kudüs'e, Kudüs'te Ermeni Seramik Ticaretinin Doğuşu", Toplumsal Tarih Dergisi. Sayı: 265, Ocak 2016.

Taşkıran, G.; Bayazıt, M.; Ersan Eruş, H. Ö. ve Gül, S. (2017). "Kütahya çiniciliğinde değişen ve yok olan üretim yöntemleri. Restorasyon ve Konservasyon Çalışmaları Dergisi", 1 (20).

Şahin, F. (1981). "Kütahya Çini ve Seramik Sanatı Tarihinin Yeni Buluntuları Açısından Değerlendirilmesi", İstanbul Üniversitesi Edebiyat Fakültesi Sanat Tarihi Yıllığı, IX- X, İstanbul.

Görsel Kaynaklar

Görsel 1. Kütahya (20. y.y.). Erişim Adresi:

http://www.ceramopolis.com/?page_id=2063, 08.11.2022

Görsel 2. 1764 Tarihli Osmanlı Hukuk İhtilâfi Listesi, Kütahya Ermeni Çömlekçilerinin İsimleri, (Kürkman, 2005, s. 109)

- Görsel 3. Çini Dekorunu Yapan Genç Kızlar (20.yy), (Kürkman, 2005, s. 194)
- Görsel 4. Bursa Ticaret Fuarı'nda Sergilenen Ohannessian ve Minassos Çanak Çömleklerinin Bulunduğu, 1909 Tarihli Bir Fotoğraf, Erişim Adresi:
<http://www.stambouline.info/2015/12/from-kutahya-to-al-quds.html>, 06.11.2022
- Görsel 5. Kütahya Hükümet Konağı, Erişim Adresi:
<https://www.kutahya.bel.tr/tarihiyerler.asp?islem=goster&id=15>, 08.11.2022
- Görsel 6. Kütahya Hükümet Konağı Çinileri, Erişim Adresi:
<https://twitter.com/visitkutahya43/status/1314096218923044865/photo/4>, 08.11.2022
- Görsel 7. Sirkeci Büyük Postanesi Çinileri, Erişim Adresi:
<https://www.mahalligundem.com/tarihi-sirkeci-postane-binasi-restore-edildi/53005/>, 05.11.2022
- Görsel 8. Sirkeci Büyük Postanesi Genel Görünüm, Erişim Adresi:
<https://www.sekeryo.com.tr/tr/blog/sirkeci-buyuk-postane>, 05.11.2022
- Görsel 9. Sultan Reşad V Türbesi'nin içi, Eyüp, İstanbul, 1913-1914, Erişim Adresi:
<http://www.stambouline.info/2015/12/from-kutahya-to-al-quds.html>, 05.11.2022
- Görsel 10. Sultan Reşad V Türbesi'nin içi, Eyüp, İstanbul, 1913-1914, Erişim Adresi:
https://www.academia.edu/27438020/KUD%C3%9CSTE_ERMEN%C4%B0_SERAM%C4%B0K_T%C4%B0_CARET%C4%B0N%C4%B0N_DO%C4%9EU%C5%9EU, 05.11.2022
- Görsel 11. Kahire Rhoda Adası'nda Prens Muhammed Ali Tevfik Sarayı (Manial Saray Müzesi), Erişim Adresi:
<https://expoegypt.com/explore-egypt/p/manial-palace>, 05.11.2022
- Görsel 12. İç Kısım Çini Detay, Erişim Adresi:
<http://www.maverickbird.com/outside-india/africa/egypt/manial-palace-a-peep-into-the-19th-century-egyptian-royal-life/>, 05.11.2022
- Görsel 13. David Ohannessian, Erişim Adresi: <https://www.timesofisrael.com/in-1918-the-art-of-an-armenian-genocide-survivor-changed-jerusalem-forever/>, 08.11.2022
- Görsel 14. Yorksher'de Bulunan Sykes Malikanesi, Erişim Adresi:
<http://maviboncuk.blogspot.com/2019/01/turkish-room-in-sledmere-house.html>, 08.11.2022
- Görsel 15. Sykes ailesinin evi olan Sykes Ailesine ait Sledmere Evinde Bulunan Türk Odası, Erişim Adresi:
<http://www.stambouline.info/2015/12/from-kutahya-to-al-quds.html>, 08.11.2022
- Görsel 16. David Ohannessian Tarafından Yapılan Türk Odasındaki Çiniler, Erişim Adresi:
https://www.academia.edu/27438020/KUD%C3%9CSTE_ERMEN%C4%B0_SERAM%C4%B0K_T%C4%B0_CARET%C4%B0N%C4%B0N_DO%C4%9EU%C5%9EU, 05.11.2022
- Görsel 17. Kubbet'üs Sahra Çinileri Yapımında Çalışan Genç Kızlar (1920), Erişim Adresi:
<http://www.stambouline.info/2015/12/from-kutahya-to-al-quds.html>, 05.11.2022
- Görsel 18. Kubbet'üs Sahra'nın Cephesi (1934-39), Erişim Adresi:
https://www.academia.edu/27438020/KUD%C3%9CSTE_ERMEN%C4%B0_SERAM%C4%B0K_T%C4%B0_CARET%C4%B0N%C4%B0N_DO%C4%9EU%C5%9EU, 05.11.2022
- Görsel 19. Kubbet'üs Sahra Çini Atölyesinde Çalışan Genç Kızlar ve David Ohannessian (Solda) Moughalian, Sato (2019). Feast of Ashes, The Life and Art of David Ohannessian. California: Redwood Press, s. 182.

- Görsel 20 Kubbet'üs Sahra Çini Atölyesinde Çalışan Gençler
Moughalian, S. (2019). Feast of Ashes, The Life and Art of David Ohannessian. California: Redwood Press, s. 181.
- Görsel 21. David Ohannessian'a Ait Atölye Belgelerinden (yak. 1925), Erişim Adresi:
<https://armenianweekly.com/2019/08/21/the-making-of-feast-of-ashes-the-life-and-art-of-david-ohannessian>, 08.11.2022
- Görsel 22. Kubbet'üs Sahra Çini Atölyesi Üretimlerinden (1920), Erişim Adresi:
https://www.academia.edu/27438020/KUD%C3%9CSTE_ERMEN%C4%B0_SERAM%C4%B0K_T%C4%B0_CARET%C4%B0N%C4%B0N_DO%C4%9EU%C5%9EU, 05.11.2022
- Görsel 23. David Ohannessian Tarafından İmal Edilen Kaligrafik Dekorlu Çiniler, Erişim Adresi:
https://www.academia.edu/27438020/KUD%C3%9CSTE_ERMEN%C4%B0_SERAM%C4%B0K_T%C4%B0_CARET%C4%B0N%C4%B0N_DO%C4%9EU%C5%9EU, 05.11.2022
- Görsel 24. Kudüs'ün Talbiyeh semtindeki Villa Jellas (1926), Erişim Adresi:
<http://www.stambouline.info/2015/12/from-kutahya-to-al-quds.html>, 05.11.2022
- Görsel 25. Kudüs'ün Talbiyeh semtindeki Villa Jellas (1926), Erişim Adresi:
<http://www.stambouline.info/2015/12/from-kutahya-to-al-quds.html>, 05.11.2022
- Görsel 26. Kudüs'teki St. Andrews Kilisesi ve Konukevi'ndeki Çeşme Nişi, Erişim Adresi:
<http://www.stambouline.info/2015/12/from-kutahya-to-al-quds.html>, 05.11.2022



A TILE MAKER FROM KUTAHYA IN JERUSALEM: DAVID OHANNESSIAN, IN OTHER WORDS, TAVID HOHANNESYAN FROM KUTAHYA

Koza KURT KIRTAY

ABSTRACT

Kütahya, one of the building blocks of Turkish tile art, has been one of the centers of ceramic production for centuries with the adequacy of the raw material resources of the region where it is located and the presence of rich clay deposits. When the tile workshops operating intensively in Iznik during the Ottoman period began to have difficulty meeting the demands of the palace, the workshops located in Kütahya started to produce ceramics for the palace together with Iznik, in addition to the ceramics they made for the public. 14. and 19. although the ceramic and tile workshops, which have been active for centuries, have been Decommissioned from time to time for some reasons, and even some of them have been closed, production activities have not stopped in the region. One of the most important reasons contributing to the continuity of tile art in Kütahya and its existence in the historical process is the fact that the people of the region belong to different origins. Apart from the tiles and ceramics they make for the needs of the daily life of the people, it has also been made possible by the presentation of works specific to their beliefs and cultures. The fact that not only the people live together, but also work together Decisively has helped to form the identity of Kütahya with a collective consciousness. 19. by the century I. With the National Architectural movement, the use of many elements belonging to Ottoman and Seljuk architecture has caused a revival in tile workshops. Hafiz Mehmed Emin Efendi, one of the most well-known masters of the period, the Minesyan Brothers and David Ohannessian decorated official and private buildings in major cities such as Istanbul, Ankara, Izmir, Konya with Kutahya tiles. Workshop partnerships of Muslim, Armenian and Greek artisans, I. It ended with the beginning of World War II and caused the masters to part ways. While Muslim artisans went to war in the region, non-Muslims started their new lives after migrations. Ohannessian, one of the masters raised by Kütahya who contributed to the history of tiles, also continued the tradition of tile and ceramic production in Jerusalem. Kütahya, where ceramic and tile production has been going on for centuries, is also located in the cultural memory of the region where it was moved with the structure involved in the extension of its history and the ongoing effects of the masters it raised in the flow of their lives.

Keywords: Turkishtile, Traditional, Ceramic, Kütahya, Jerusalem