

# 18. VE 19. YÜZYILLARDA İSTANBUL VE OSMANLI DEVLETİ'NDE YAŞANAN DEĞİŞİMLER ÇERÇEVESİNDE YALI OLGUSUNUN GELİŞİMİ

Melisa Elif İLHAN<sup>1</sup>

## ÖZ

Yalılar, İstanbul'un silüetinin, mimarisinin ve tarihinin önemli bir parçası olmalarına rağmen, henüz bütüncül bir yaklaşımla ele alınamamışlardır. Yalılara farklı açılardan ve kendi ön kabulleriyle yaklaşan farklı disiplinlerin ayrı ayrı sürdürdükleri incelemeler, resmin tamamının anlaşılmasını güçleştirmektedir. Bu güçlüğü gidermek için atılacak ilk adım, yalıların beslenerek şekil aldığı iki ana kaynağı ortaya koymak olabilir. Bunların ilki, Osmanlı Devleti açısından eski ve yeni arasındaki bir çekişmeye dönüşmüş olan Batılılaşma sürecidir. Osmanlı Devleti açısından 18. ve 19. yüzyılları, Batılılaşma sürecinin yerini ve önemini ele almadan açıklamak mümkün değildir. Bu süreçte, yeni olana karşı ortaya çıkan tepkilerin, kimi zaman çok şiddetli olsalar da, eskiyi muhafaza etme amaçlarına ulaşamadıkları söylenebilir. Yalılar açısından bakıldığında da, her geçen yıl inşa edilen yapılarda Batı kaynaklı barok ve neo-klasik gibi mimari akımların giderek daha belirgin bir şekilde benimsendiği ve kullanıldığı gözlemlenmektedir. İkinci ana kaynak ise, yalılar ile geleneksel mimari anlayış arasında kurulan bağıdır. Bu bağ, özellikle erken cumhuriyet döneminde "Türk Evi" başlığı altında incelenmiş; doğanın bir parçası olarak yaşama isteğine, bununla bağlantılı olarak ahşabın kültürel ve pratik konumuna ve sofa merkezli konut yerleşimine vurgu yapılmıştır. Bu çalışmada, bahsi geçen iki ana kaynak ve aralarındaki organik bağlantı, yapılan kapsamlı literatür taraması vesilesiyle ve genel hatlarıyla açıklanmıştır. Bu çalışmanın amacı, tarih, mimari, kentleşme ve sosyoloji disiplinleri tarafından, bu iki ana kaynağa dair halihazırda oluşturulmuş bilgi birikiminin, ileriki çalışmalara yönelik olarak anlamlı bir şekilde birleştirilmesi için bir başlangıç noktası meydana getirmektir.

**Anahtar Kelimeler:** Yalı, Batılılaşma, İstanbul, Osmanlı Mimarisi, Osmanlı Tarihi, Kentleşme

---

<sup>1</sup> Y. İç Mimar, Mimar Sinan Güzel Sanatlar Üniversitesi, Fen Bilimleri Enstitüsü, İç Mimarlık Doktora Programı, melisaelifilhan(at)gmail.com

# DEVELOPMENT OF YALI PHENOMENON WITHIN THE FRAME OF CHANGES TAKEN PLACE IN ISTANBUL AND OTTOMAN EMPIRE DURING 18. AND 19. CENTURIES

## ABSTRACT

Even though yalı (“waterfront”) mansions are an important part of İstanbul’s skyline, architecture and history, they have not been evaluated with an integrative approach yet. Research that has been conducted separately and from different angles and scopes by different disciplines is making it harder to grasp the entire picture. The initial step for eliminating this difficulty could be presenting the two main sources through which yalı mansions had been nourished and shaped. First of these sources is the Westernization process which had become a struggle between the old and new for the Ottoman Empire. It is not possible to tackle Ottoman Empire’s 18. and 19. centuries without taking into account the place and importance of the Westernization process. It could be argued that, even though they were very violent from time to time, reactions against “new” could not reach their target of “preserving the old” in this period. Similarly from yalı mansions’ perspective, it is observed that with each passing year Western-oriented architectural movements such as baroque and neoclassicism had been more visibly embraced and used. The second main source, on the other hand, is the connection formed between yalı mansions and the traditional architectural concepts. Especially during the early republican period, this connection had been studied under the topic of “Turkish House”; with an emphasis put on the desire to live as a part of nature, wood’s cultural and practical status within this context and hall-centered house layout. In this paper, aforementioned two main sources and the organic bond between them have been basically explained through a comprehensive literature survey. Purpose of this paper is to act as a starting point for gathering the pieces of knowledge regarding these two main sources which have been separately accumulated by history, architecture, urbanization and sociology disciplines to form a meaningful whole for further studies.

**Keywords:** Yalı, Westernization, İstanbul, Ottoman Architecture, Ottoman History, Urbanization

## 1. GİRİŞ

Türkiye’de, mimari eserlerin hangi sosyal, ekonomik ve politik gerçekliklerin sonucunda ortaya çıktıklarından ziyade, çoğunlukla ortaya çıkana odaklanılmaktadır. Günümüzde dahi İstanbul’un silüetinin, mimarisinin ve tarihinin çok önemli bir parçası olan yalılar da ne yazık ki bu refleksle karşı karşıya kalmaktadır. Hâlbuki Osmanlı Devleti için büyük bir değişim dönemi olan 18. ve 19. yüzyıllarda İstanbul’da ortaya çıkan ve çeşitli değişim ve gelişimler göstererek bu büyük kentin sahillerine şekil veren yalıları, dönemlerinin dinamiklerinden kopartarak değerlendirmek, hem pratik hem de teknik açılarından yanlıştır. Yalılar, ancak resmin tamamı içindeki konumlarının idrak edilebilmesi durumunda hak ettikleri değeri görebileceklerdir. Bunun için de, Osmanlı İstanbul’u ve yalılar arasındaki çok yönlü ve çok katmanlı ilişkinin ortaya koyulması gerekmektedir. Bu çalışmada, bahsi geçen ilişkinin çerçevesi tanımlanmaktadır.

1699’da tamamlanan ve İstanbul’da günümüze ulaşabilmiş en eski konut olan Amcazade Yalısı ile gerçek anlamda başlayan yalıların hikayesi, sonrasında pek çok farklı üslupta ve lokasyonda yüzlerce örneğiyle kentin kıyılarına hakim olan özgün bir yaşam tarzının yaratılması ve deneyimlenmesi şeklini almıştır. Dolayısıyla yalıları, bahsedilen çerçeveyi dikkate almadan incelemek, bu büyük hikayeyi tüm parçaları olmadan anlamlandırmaya çalışmaya benzerdir. Mimari kanadımız incelediği yapılarda strüktür ve forma yoğunlaşmakta, sanat tarihçiliğimiz yapılarıdaki sanatı ikinci öncelikte görmekte, Osmanlı tarihi araştırmalarında mimari eserler için “neden” sorusu göz ardı edilmektedir (Necipoğlu, 2012). Bu kopukluğun önüne geçecek çerçeveyi oluşturan iki temel dinamik ise; Batılılaşma ve bununla bağlantılı olarak yeniyi yaratmak ile eskiyi muhafaza etmek arasındaki sürekli çekişme ve doğal olarak bu çekişmeden etkilenen geleneksel yapı kültürümüzün iki yüzyıllık evrim süreci olarak sıralanabilir.

## 2. BATILILAŞMA: ESKİ VE YENİNİN MÜCADELESİ

Yalıların ortaya çıktığı 18. Yüzyıl, hem Osmanlı hem de İstanbul için karmaşık olduğu kadar radikal bir değişim dönemi de olmuştur. Politik pencereden bakıldığında, 1687-1807 tarihleri arasında tahta çıkan padişahlardan, üçünün isyanlar sonucu tahttan indirildiği, üçünün beş yıldan az hüküm sürdüğü, diğer üçününse yıkıcı savaşlarla karşı karşıya kaldığı görülmektedir. Popüler olarak ‘Gerileme Dönemi’ olarak adlandırılan bu yüzyıla, 1699’da Karlofça ve 1718’de Pasarofça anlaşmaları ile uzun yıllar süren, ekonomik ve politik gücü eriten iki savaş döneminin noktalanarak girilmesi; devlet erkanına, Batının kendilerinden üstün bir düşman olduğunu ve geleneksel politikaları ile bu düşmanı yenemeyecekleri fikrini aşılacaktır (Kodaman, 2007: 18-19). Buna paralel olarak 18. yüzyıl, Batılılaşma

olgusunun artık belli bir sorunun çözümüne yönelik sınırlı fikir ve kültür ithalatından, geniş anlamda “ilk defa pozitif batı ilmi ile temasa” evrilmesine de tanıklık etmiştir (İnalçık, 2004: 64).

Bu değişimin Osmanlı İstanbul’unda da güçlü yansımaları olmuştur. Kentte büyük halk hareketlerinin ve isyancılığın son kez güçlü bir şekilde hissedildiği yüzyıl, İstanbulluların çevrelerini estetik olarak deneyimlemeye ve çevreye müdahale ederek, miladını doldurduğuna inanılan eskiyi, her anlamda yeniyi üretmek için değiştirmeye başladıkları bir dönem olmuştur (Tanyeli, 2006). Önemli başka bir gözlem de, yeniyi yıkmak için eskiyi destekleyen zümrelerin aldıkları şiddetli aksiyonların, en nihayetinde bu değişim dalgasını durduramamış olmalarıdır.

Modern tarihçilikte Lale Devri (1718-1730) olarak adlandırılan ve Patrona Halil İsyanıyla sona eren dönem ve sonrasında yaşanan gelişmeler bu duruma iyi bir örnek teşkil etmektedir. Lale Devri’nde, Batıyı daha iyi anlayabilmek için Avrupa’ya elçiler yollanmış, sanata büyük önem verilmiş, büyük imar projelerine girilmiş ve ilk defa kağıt fabrikası ve matbaa kurulmuştur. İsyanla son bulan bu dönemi takiben tahta geçen I. Mahmut ise, önce isyancıları derdest etmeyi başarmış, ardından da Beylerbeyi’nden Kağıthane’ye kadar, şehrin klasik sınırları dışında kalan geniş bir alana yayılmış ve isyancılar tarafından yakılıp yıkılmış pek çok köşk, kasır ve sarayı onartmış, daha pek çok benzer yapıyı aynı geniş coğrafyada hayata geçirmiş ve pratikte Lale Devri anlayışını devam ettirmiştir (Arslan, 2014: 97-117).



**Fotoğraf 1: Sadabad Sarayı 3 Boyutlu Modelleme Çalışması (PATTU Mimarlık, 2010)**

Lale Devri’nin en önemli yapılarından biri, Kağıthane Deresi’nde bulunan ve sonrasında aynı yerde iki kez daha inşa edilen Sadabad Kasrı’dır. İlk kasır, Paris’ten getirilen planlarla yerel mimari kaynaştırılarak inşa edilen “L” şeklinde ahşap bir yapıdır ve kendisine ait bir su kanalı, iki havuzu, iki seyir köşkü ve çeşmeleri vardır. Bu yapı I. Mahmut tarafından onarılmış, 1809 yılındaysa Abdülmecid’in emriyle yıktırılmış ve Kirkor Balyan buraya yeni bir kasır inşa etmiş; 1866 itibarıyla

Abdülaziz için yaptırılan üçüncü ve son yapıysa, yine “L” planlı olmakla beraber, hem iç hem de dış tasarımda tam bir Avrupa sarayı hüviyetinde ve neo-klasik tarzda inşa edilmiştir (Eyice, 1993: 179-182). 1941 yılında yıktırılan yapının arsasında bugün Kağıthane Belediyesi bulunmaktadır. Sadabad Kasrı örneğinde görülmektedir ki, 18. yüzyılın ilk yarısından 19. yüzyılın ikinci yarısına kadar geçen sürede, ithal ile yerlinin bir karışımı olarak başlayan mimari deneme ve keşif süreci, ithal olanın baskın konuma geçmesiyle sonuçlanmıştır.

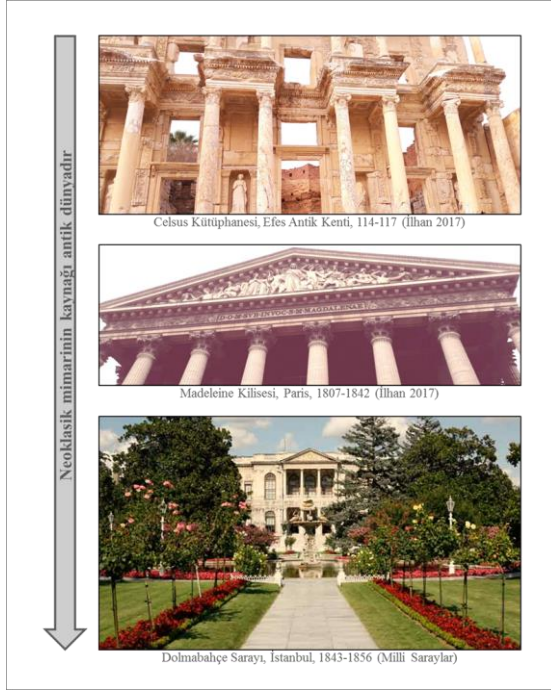
Yerli mimari gelenekler, zaman içinde nüfuzlu Osmanlılar tarafından terkedilen tek olgu olmamıştır. Patrona Halil isyanından 19. yüzyılın başına kadar geçen sürede, yalılarının giderek tarihi yarımadadan daha da uzaklarda, Kuzey istikametinde ve suyun her iki yakasında inşa edildikleri gözlemlenmektedir. Bu tespitin yapılabilmesine yardımcı olan belgelerden biri de 1798-1803 arasına tarihlenen Bostancıbaşı Defteri’dir. Dönemin önemli saray generallerinden olan ve Boğaziçi sahillerinin zabıtalığını ve ruhsat komisyonu üyeliğini de üstlenen bostancıbaşılar, tuttıkları bu defterlerle bir koruma kurulu sicili oluşturuyor ve keskin yaptırımlar sayesinde Boğaziçi’nin güzel görüntüsünü emniyete alıyorlardı (Bardakçı, 2013: 7-12). Bu dönem, aynı zamanda III. Selim’in Batı tipindeki yeni ordusunun, eskiyi muhafaza etmek isteyenlerin hedefine oturduğu bir dönemdi. 1807’de cereyan eden Kabakçı Mustafa isyanı ile Batılılaşma bir kez daha sekteye uğramış gibi görünse de, bu isyanın etkileri de kalıcı olmamış, takip eden yıllarda tekrar ve kesin bir şekilde Batı tipi orduya geçilmiş; aynı yıl kıyafet devrimi de yapılarak Batı kabullerine daha yakın bir giyim benimsenmiştir (Sakaoğlu, 1999: 395-402).

1839 yılında başlayan Tanzimat Dönemi ise, Osmanlı’nın daha da sistematik ve yoğun bir şekilde yüzünü Batıya döndüğü bir dönem olacaktı. Bu sebeple, pek çok alanda olduğu gibi mimaride de dönemin Batı kaynaklı fikirlerinin büsbütün benimsenmeye başladığı gözlemlenmektedir. Fransızların önderliğinde Avrupa mimarisi açısından 19. yüzyıl, planlı bir süreç içerisinde, antik, gotik ve Rönesans mimari karakterlerini tekrar canlandırma ekseninde gelişirken, Osmanlı’da da artan Batı etkisiyle birlikte bu canlandırma hareketi, aynı planlı sürece tabi olunmamasına rağmen, hakim bir konum elde etmiştir (Anıtkar, 2013: 1205-1220). Neo-klasik akım olarak adlandırılan bu mimari, Napolyon’un ampir tarzında Paris’te inşa ettirdiği Madeleine Kilisesi gibi neredeyse antik Roma tapınaklarının birebir örneği olabiliyordu. Bunun yanında, sadece eskinin sütun başları, pencere çevrelerine yapılan alçı uygulamaları veya iç dekorda antik duvar ve tavan tasarımlarına yer vermek gibi kısmen de uygulanabiliyordu. Bu dönemde, Boğaziçi’nde de bu unsurlarını karşılayan kasır, yalı ve saraylar çokça inşa edilmiştir. 19. yüzyıl sonuna gelindiğinde, uzun süre barok etkisinde kalan geleneksel yapı anlayışının yerini neo-

klasik tarzdaki yapılara bırakmasıyla yerel mimari unsurların belli bir oranda kaybedildiği de gözlemlenmiştir (Erdenen, 1993a).

Tanzimat Dönemi'ni takip eden on yıllar, Osmanlı'da parlamenter sisteme geçme çabalarının sonucunda iki kez Meşrutiyet ilan edilmesi ve bu süreçte yaşanan büyük askeri felaketlerle özetlenebilir. 1908'de ilan edilen II. Meşrutiyet ile tahtını kaybedecek olan II. Abdülhamit de, neo-klasik akımın güç ve ihtişamı sembolize eden yanını çok iyi idrak etmişti. Bu yüzden onun döneminde, bu akımın Avrupalı mimari temaları tam anlamıyla karşılanamasa da, güçlü bir politik sembolizm, yerel bir imparatorluk mimarisi yorumu çerçevesinde kullanılmıştır. Bina cephelerinde "Padişahım Çok Yaşa" levhalarının kullanımı, bina kitabelerinde padişaha övgüler düzelmesi, Ayyıldız, Osmanlı imparatorluk arması ve tuğrasının yoğun kullanımı öne çıkan sembolizm uygulamalarıydı (Aydın, 2012: 74-78).

Osmanlı'nın son yıllarında, İstanbul'un Pera bölgesinde dönemin popüler art nouveau tarzında betonarme apartmanlar dahi görülmeye başlanacaktı. Ancak Osmanlı'nın içinde bulunduğu durum, bu yenilikçi yapılarla büyük bir zıtlık oluşturmaktaydı. Art arda gelen Balkan Savaşları ve I. Dünya Savaşı ile tarih sahnesinden çekilen devlet, yerini Türkiye Cumhuriyeti'ne bırakacak, Ankara yeni başkent olarak resme dahil olacak ve özellikle 1950'li yıllardan itibaren büyük bir sosyal, ekonomik ve politik vaka halini alan iç göçler ile yalıların ev sahibi olan eski başkent İstanbul'un çehresi de tamamı ile değişecekti.



Fotoğraf 2: Neo-klasik Mimarinin Temelleri, Avrupa ve Osmanlı'daki Kullanımı

### 3. KÖKLERİ, KAVRAMLARI VE DEĞİŞİMİ ANLAMLANDIRMAK

18. ve 19. yüzyıllarda yaşanan değişimler ve bunların mimari üzerindeki yansımaları masaya yatırıldığında, İstanbul yalılarının da bu süreç boyunca aynı kalmış olduklarını düşünmek akıllıca değildir. İki yüzyıl boyunca İstanbul'un geleneksel sınırları içinde artan nüfus yoğunluğu ve bunun sonucunda geleneksel sınırların dışına taşan mahalleler, bir yerde de yeniyi üretme refleksini beslemiştir. Bu refleks karşısında devlet erkanı ve nüfuzlu kişiler iki farklı tavır benimsemişlerdir; kentin geleneksel sınırlarının daha da uzağına gitmek veya kenti kontrol altında tutmaya çalışmak (Karaosman ve Eren, 2003: 342-360).

İlk tavır, kentten uzakta ve ulaşımın zor olduğu lokasyonlarda yüzlerce yalı inşa edilmesinin altında yatan en önemli sebeplerdendir. Bu tavrın etkisini perçinleyen bir başka önemli sebep de, Osmanlı'da doğa ile bağın koptuğu bir

yapılaşma tarzının aslında toplumsal tarihe ve yaşam anlayışına uygun bir tarz olmamasıdır. Bu sebepten ötürü, yerleşimin yoğunlaştığı bölgelerde dahi konut mimarisi, doğayı ve günışığını mümkün mertebe kucaklayacak şekilde evrimleşmiştir (Kuban, 2001: 29-36). Bu açıdan bakıldığında, Osmanlı İstanbul'unu son iki yüzyılı boyunca giderek daha da fazla etkisi altına alan değişim ve Batılılaşma süreçlerine rağmen; insanların dış dünya ile kadim zamanlardan beri kurdukları bağı kaybetmeme yönünde içgüdüsel bir çaba gösterdikleri söylenilebilir. Boğaziçi ve doğa ile iç içe olacak şekilde ve kent merkezinden uzak lokasyonlarda inşa edilen yalılar da, bu içgüdüsel çabanın nüfuzlu Osmanlılar üzerindeki yansımaları olarak nitelenebilir. Buna ek olarak, estetiğin de gelişip evrimleşerek, yaşanan çevreye etki eden yeni arayış ve anlayışların oluşmasına imkan vermesi de yalıların gelişimde önemli bir rol üstlenmiştir. Bir başka deyişle yalılar, Osmanlı topraklarında yüzyıllar içerisinde yeşermiş, arzulanan bir yaşam tarzının, sahip olunan güçle ve estetik görüşle doğru orantılı yaratılmasına hizmet ederlerdi. Bu yaşam, mantık yerine kalple ve hevesle kurulan bir yaşam olarak tanımlanırdı ve Boğaziçi nüfuzlu yaşamında doğa ile bütünlüğü bölen yegane sosyal donatıların köy kahvehaneleri olduğu söylenebilirdi (Hisar, 1997: 13-19).

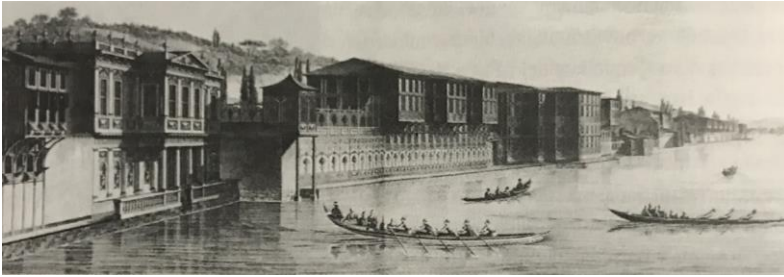
Yalıların, genç Türkiye Cumhuriyeti tarafından millî bir mimari kavramlar seti oluşturmak için kullanıldıkları da göz ardı edilmemelidir. Bu dönemde yüksek kültür yeniden tanımlanırken, geçmişini çok eskilere dayanan bir yaşam tarzının başat örneklerinden olan yalılar da önemli bir rol üstlenmişlerdir. Bahsedilen bu kavramlar setinin en önemli parçalarından biri de Türk Evi kavramıdır. Türk Evi kavramı, küresel milliyetçiliğin yükselişte olduğu bir dönemde, genç cumhuriyet tarafından millî kültür olarak idealize edilmiş ve uygulanmış bir kavram olmakla birlikte (Bozdoğan, 2001); Orta Asya'dan miras kalan göçebe yaşam anlayışının, Anadolu medeniyetleriyle yüzyıllar içinde harmanlanmasıyla gerçek bir mimariye de işaret etmektedir (Gögebakan, 2015: 44-50).

Bu kavram üzerine yaptığı çalışmalarda Sedat Hakkı Eldem, Türk Evi tipolojisini sofa çerçevesinde incelemiş ve sınıflandırmıştır. Türk Dil Kurumu sözlüğünde sadece “evlerde oda kapılarının açıldığı genişçe yer, hol” olarak tanımlanan sofa, aslında Türklerin yerel konut tasarımı tarihinde ve anlayışında önemli bir konuma sahiptir. Sofasız planları en ilkel tür olarak tanımlayan Eldem, ortaya öncelikle dış sofalı evlerin çıktığını, zamanla sofaların “hayat” denilen açık havalı bu halinin yerine, “karnıyarık” denilen ve sofaların evin içine alındığı daha ileri bir tarzın yerleştiğini; sonraki dönemlerde de sofanın etrafının tamamen odalarla kaplandığı merkezi sofalı örneklerin ortaya çıktığını belirtmiştir (Korkmaz, 2008: 43-47). Merkezi sofalı evlerde de dış dünya ve günışığı ile sofanın bağlantısı eyvanlar kullanılarak sağlanmaya devam edilmiştir. Kentleşmenin yoğun olduğu alanlarda, ekonomik ve pratik olan karnıyarık tarzı daha uygun olarak



değerlendirilmekle birlikte, alan ve imkan sınırı olmayan nüfuzlu kişilerin konutlarında merkezi sofalar da münasip bir örnek olarak ortaya çıkmaktadırlar (Genim, 2002: 380-413).

Geleneksel yapı tipolojisinin yapıtaşlarından biri de ahşaptır. Sonradan Boğaziçi'nde ortaya çıkacak neo-klasik tarzda kagir yapılara rağmen, Osmanlı İstanbul'u çoğunlukla ahşap bir kentti. Ahşabın, toplumda hem bu dünyanın geçiciliğini sembolize ettiği hem de eski konar-göçer dönemleri hatırlattığı, nüfuzlu kişilerin bile yüzyıllarca ilk tercihi olduğu gözlemlenmiştir (Goodwin, 2012: 553-584). Ahşap kentlerin yaşadığı en büyük talihsizlikse yanginlardır. Aslında yangın, yıkım getirdiği kadar, yeniden doğumu da beraberinde getirmektedir. Bu döngü çerçevesinde coğrafyamızda ahşabın kullanımı, doğanın akışıyla uyum içinde yaşamaya, düşük maliyet ve işgücü ile insan ölçeğinde yapılar yaratmaya ve bunları aileler genişledikçe peyderpey büyütmeyle dayalıydı (Bektaş, 2016: 37-48).



**Fotoğraf 3: 19. Yüzyıl Gravüründe Hatice Sultan Sarayı (Goodwin, 2012: 568)**

Yalıların hikayesi de 18. yüzyılda ahşapla başlamış, özellikle 19. yüzyıl sonlarında ise Batılılaşma ile birlikte belli ölçüde kagire evrilmiştir. Aynı süreçte Batı kaynaklı tasarım ve iç dekorasyon anlayışlarıysa çok daha sık bir şekilde, kimi zaman yerel anlayışları tamamen bastırarak, kimi zamansa yerel anlayışlarla birlikte eklektik bir şekilde kullanılmaya başlanmıştır. Buna rağmen, çoğunlukla sofa merkezli konut mimarisine bağlı kalınmaya devam edilmiştir. Bazı yalılar ise zaman içinde yapılan değişikliklerle sofalarını da kaybetmişlerdir. Sofasının yerine bir merdiven holü inşa edilen Sait Halim Paşa Yalısı, Batılı ve Osmanlı dekorasyon öğelerinin bir karışımını ihtiva eden neo-klasik tarzda bir geç 19. yüzyıl eseri olmakla beraber, sofasını kaybeden yalıların da en bilinenlerindedir (Erdenen, 1993b).

Neo-klasik öğeler İstanbul kıyılarında kendilerini belli etmeden önce, 18. yüzyıl boyunca artan bir biçimde Barok öğelerin de gözlemlendiği de

atlanmamalıdır. Barok öğeler, sadece Nuruosmaniye Camii gibi kamusal mekanlarda değil, dönemin yalılarında da kendilerini belli etmekteydi. Burada dikkat edilmesi gereken unsur, Batı kaynaklı tüm bu mimari öğelerin, geniş Osmanlı coğrafyasında ustalar tarafından inşa edilegelen geleneksel konutlara bulaşamamış olmalarına rağmen, Batılı eğitim ve kentleşmeden etkilenen küçük ama nüfuzlu bir zümre tarafından Osmanlı başkentine taşındıklarıdır (Civelek, 2003: 32-38). Örneğin Yeniköy'de yer alan Sait Halim Paşa Yalısı'nda ortaya koyulan eklektik yaklaşım da bu açıdan ele alınabilir. Yurtdışında gördüğü eğitimin ve Osmanlı'da aldığı üst düzey görevlerin etkileriyle, anavatani olan Mısır'ın ve yaşadığı Osmanlı İstanbul'unun etkilerinin bir araya gelmesi sonucunda Sait Halim Paşa, çeşitli mimari akımları aynı anda barındıran böyle bir yalı projesi gerçekleştirmiştir. Ancak kendisi, 1995'te geçirdiği yangından sonra restore edilerek yeni bir kullanım kazanan yalısının aksine hayata tutunamamış ve 1921'de Roma'da uğradığı silahlı saldırı sonucu hayatını kaybetmiştir. Bu ölüm bir devrin sonuna işaret etse de, günümüze ulaşan yalı ile birlikte ele alındığında, değişimi anlamlandırmak adına etkileyici bir alegori oluşturmaktadır.



**Fotoğraf 4: Günümüzde Sait Halim Paşa Yalısı (Kültür Portalı, Tarihsiz)**

#### **4. SONUÇ**

Yalıların gelişimi Osmanlı'nın gidişiyile birlikte durmuş ve bu büyük miras için günümüze kadar devam eden bir hayatta kalma mücadelesi baş göstermiştir. Günümüzde yalıları, sayısız kere el değiştiren, kimi zaman sahipsiz veya bakımsız kalan, aslına uygun olmayan restorasyon ve eklentilere maruz kalan, yapılış amacının dışında kullanılan ve hatta zamana ve beşeri faktörlere yenik düşüp yok olan yapılar olarak tanımlamak mümkündür. Tüm bu talihsizliklere rağmen günümüzde hala önemlerini korudukları için ise, farklı disiplinler tarafından sayısız incelemenin konusu yapılmışlardır. Ancak, tüm bu incelemelerin sonucunda elimizde sadece büyük bir resmin birbirinden kopuk parçaları bulunmaktadır.

Yahıların, aslında disiplinler üstü ve olabildiğince geniş bir incelemeyi hak eden yapılar oldukları ise ortadadır. Bu çalışmanın temel amacı da bu noktada anlam kazanmaktadır. Kendisini takip edecek yeni incelemeler için bir başlangıç noktası teşkil etme gayesiyle, yahıların beslenerek şekil aldığı iki ana kaynağı ortaya koymayı amaçlamıştır.

Bunlardan ilki, Osmanlı Devleti için karmaşık olduğu kadar progresif bir süreç de olagelmiş Batılılaşma hareketini, yahılar ekseninde, anlamlandırabilmektedir. Özellikle ilk örnek yahıların ortaya çıktığı 18. yüzyılı, son isyankar çağ olarak adlandırmak ve yeni ile eski arasındaki mücadeleyi temelden şekillendirdiği söylemek mümkündür. Bu dönemde tahta çıkan, inen ve tahttayken büyük meselelerle boğuşmak durumunda kalan padişahların hayatları gibi, bir yapılan, bir yıkılan, sonra tekrar yapılan ama her seferinde daha da kesin bir şekilde var olan yahılardan bahsetmek mümkündür.

Literatür taraması göstermektedir ki, yahılar önce yerel yapı anlayışından yola çıkmış, bunu eklektik stiller takip etmiş ve özellikle 19. yüzyıl ile birlikte Batı kaynaklı neo-klasik mimari anlayışı tam anlamıyla benimseme süreci yaşamıştır. Diğer yandan, bu geçiş sürecinin aslında o kadar da doğrusal ve geri döndürülemez olmadığını bize kanıtlayan ve bu çalışmada ikinci ana kaynak olarak öne sürülen olgu ise, yahılar ile geleneksel mimari anlayış arasında kurulmuş bulunan bağıdır. Pek çok alanda derinden hissedilen Batılılaşma etkisine rağmen görülmektedir ki, doğa ile bir bütün olma, doğal malzemeleri, sofa gibi geleneksel mimari unsurları ve tasarım detaylarını kullanma noktasında, özellikle Sedad Hakkı Eldem tarafından ortaya koyulan “Türk Evi” tipolojisinin de yadsınamaz bir önemi bulunmaktadır. Dolayısıyla, Batılılaşma konusunda devletin tüm organlarında ve farklı halk tabakalarında mevcut olan fikri ve dünyevi gerilim, çıkarım ve üretim süreçlerinden, yahıların da benzer bir şekilde etkilendiği söylenebilir. Bu çalışma, bahsi geçen iki ana kaynak arasında mevcut olan organik bağlantının ileride, tarih, mimari, kentleşme ve sosyoloji gibi farklı disiplinler tarafından daha net bir şekilde anlaşılması ve bu disiplinleri bir ortak gaye doğrultusunda, daha sık ve daha verimli şekilde, birlikte çalışmaya teşvik etmesi için bir başlangıç noktası olma görevini üstlenmektedir.

## KAYNAKLAR

Anıtkar, Serhat (2013). 19. Yüzyıl Batılılaşma Hareketlerinin Osmanlı Mimari Biçimlenişine Etkisi: Vallauri Yapıları Örneği, *II. Türkiye Lisansüstü Çalışmalar Kongresi Bildiriler Kitabı – V*, (Haz. Ümit Güneş), İstanbul: İlmî Etüdler Derneği, 1205-1220.

Arslan, Hidayet (2014). Boğaziçi'nde 18. Yüzyıldan Kalma Bir İstanbul Evi, *ODTÜ Mimarlık Fakültesi Dergisi*, 31:1, 97-117.

Aydın, Önder (2012). Sultan II. Abdülhamit Dönemi Yapılarında İmparatoru / İmparatorluğu Temsil Eden Semboller (1), *Mimarlık*, 364, 74-78.

Bardakçı, Murat (2013). *Üçüncü Selim Devrine Ait Bir Bostancıbaşı Defteri*. İstanbul: Pan Yayıncılık.

Bektaş, Cengiz (2016). *Türk Evi*. İstanbul: YEM Yayın.

Bozdoğan, Sibel (2001). *Modernism and Nation Building: Turkish Architectural Culture in the Early Republic*. Seattle: University of Washington Press.

Civelek, Yusuf (2003). Tarih, Üslup ve Söylem: Türkiye'de Çağdaş Mimarlık Tezleri, *TOL: Mimarlık Kültürü Dergisi*, 2, 32-38.

Eldem, Sedad Hakkı (1979). *Boğaziçi Anıları*. İstanbul: Alarko Eğitim Tesisleri A.Ş.

Erdenen, Orhan (1993a). *Boğaziçi Sahilhaneleri 1: Beykoz – Anadoluhisarı*. İstanbul: İstanbul Büyükşehir Belediyesi Kültür İşleri Dairesi Başkanlığı.

Erdenen, Orhan (1993b). *Boğaziçi Sahilhaneleri 4: Yeniköy - Ortaköy*. İstanbul: İstanbul Büyükşehir Belediyesi Kültür İşleri Dairesi Başkanlığı.

Eyice, Semavi (1993). Çağlayan Kasrı, *TDV İslam Ansiklopedisi*, 8, 179-182.

Genim, Mimar Sinan (2002). Türk Evi ve Şehri, *Türk Dünyası Kültür Atlası: Osmanlı Dönemi IV*, (Haz. Yavuz Tiryaki), İstanbul: Türk Kültürüne Hizmet Vakfı, 380-413.

Goodwin, Godfrey (2012). *Osmanlı Mimarlığı Tarihi*. İstanbul: Kabalcı Yayınevi.

Gögebakan, Yüksel (2015). Karakteristik Bir Değer Olan Geleneksel Türk Evinin Oluşumunu Belirleyen Unsurlar ve Bu Evlerin Genel Özellikleri, *İnönü Üniversitesi Kültür ve Sanat Dergisi*, 1:1, 41-55.

Hisar, Abdülhak Şinasi (1997). *Boğaziçi Yalıları: Geçmiş Zaman Köşkleri*. İstanbul: Bağlam Yayıncılık.

İnalçık, Halil (2004). Bürokrasi, Batılılaşma, Laikleşme, *TBB Dergisi*, 50, 61-71.

İlhan, Elif (2017). Fotoğraf 2: Celsus Kütüphanesi, Efes Antik Kenti.

İlhan, Elif (2017). Fotoğraf 2: Paris Madeleine Kilisesi, Paris.

Karaosman, Selda ve Eren, İmre Özbek (2003). Üsküdar'da Çevre Verilerinin Osmanlı Dönemi Camilerinin Yerleşimine Etkisi, *Üsküdar Sempozyumu I, Cilt 1*, (Haz. Zekeriya Kurşun, Ahmet Emre Bilgili, Kemal Kahraman ve Celil Güngör), İstanbul: Üsküdar Belediye Başkanlığı Üsküdar Araştırmaları Merkezi, Yayın no: 10, 342-360.

Kodaman, Bayram (2007). Osmanlı Devleti'nin Yükseliş ve Çöküş Sebeplerine Genel Bakış, *SDÜ Fen Edebiyat Fakültesi Sosyal Bilimler Dergisi, 16*, 1-24.

Korkmaz, A. Pınar (2008). Sedad Hakkı Eldem "Türk Evi" ve Frank Lloyd Wright "Prairie Evleri" Evleri Üzerinden Karşılaştırmalı Bir Analiz, *İstanbul Ticaret Üniversitesi Fen Bilimleri Dergisi, 14*, 35-51.

Kuban, Doğan (2001). *Ahşap Saraylar*. İstanbul: YEM Yayın.

Kültür Portalı (tarihsiz). Fotoğraf 4: Günümüzde Sait Halim Paşa Yalısı, İstanbul. <https://www.kulturportali.gov.tr/turkiye/istanbul/neredekonaklanir/sait-halim-pasa-yalisi-pine-bay-the-bosphorus> adresinden elde edildi.

Milli Saraylar (tarihsiz). Dolmabahçe Sarayı, İstanbul. <http://www.millisaraylar.gov.tr/portalmain/Palaces.aspx?SarayId=10> adresinden elde edildi.

Necipoğlu, Gülru (2012). Mimarlık Tarihi Söyleşileri: Gülru Necipoğlu, (Haz: Zehra Betül Atasoy), Arkitera. <http://www.arkitera.com/soylesi/472/mimarlik-tarihi-soylesileri--gulru-necipoglu> adresinden elde edildi.

PATTU Mimarlık (2010). Fotoğraf 1: Sadabad Sarayı 3 Boyutlu Modelleme Çalışması, İstanbul. [http://www.hayal-et.org/i.php/site/building/sadabad\\_saray](http://www.hayal-et.org/i.php/site/building/sadabad_saray) adresinden elde edildi.

Sakaoğlu, Necdet (1999). *Bu Mülkün Sultanları: 36 Osmanlı Padişahı*. İstanbul: Oğlak Yayıncılık.

Tanyeli, Uğur (2006). 18. Yüzyılda İstanbul: Başkalaşımın Eşiğindeki Kent, Osmanlı Bankası Voyvoda Caddesi Toplantıları. [http://www.obarsiv.com/vct\\_0506\\_ugurtanyeli.html](http://www.obarsiv.com/vct_0506_ugurtanyeli.html) adresinden elde edildi.