

# OSMANLI DÖNEMİNDE YETİŞEN ÖNCÜ KADIN RESSAMLARIMIZDAN MÜFİDE KADRI

Dr.Öğr.Üyesi.Pınar YAZKAÇ<sup>1</sup> Hilal GÜRENSOY ŞENER<sup>2</sup>

## ÖZ

19. yüzyılda başlayan Batılılaşma hareketleri Osmanlı İmparatorluğunun son dönemlerinde sanatta ve kültürde de etkilerini sürdürmeye devam etmiştir. Bu döneme tanıklık etmiş olan Müfide Kadri (D.1889,Ö.1912) Osmanlı İmparatorluğu'nun bilinen ilk profesyonel Müslüman kadın ressamı ve resim öğretmenidir. Sanayi Nefise Mektebinde ressam Osman Hamdi Bey, ressam Halil Paşa ve yağlıboya resim öğretmeni Salvatore Valeri'den dersler almıştır. Müfide Kadri, Osmanlı İmparatorluğu'nun yurtdışındaki bir sergide resmi yer almış ve ödül kazanmış ilk kadın sanatçısıdır. Müfide Hanım, eserlerinde 19. Yüzyıl Fransız resminden, Barbizon ressamlarından, Camille Corot'dan etkiler taşıyan, manzara, natürmort, portre ve otoportre konularında çalışmıştır. Bu makalede Osmanlı Döneminin öncü kadın ressamı Müfide Kadri'nin hayatı, sanatı ve eserleri incelenmeye çalışılmıştır.

**Anahtar Kelimeler:** Müfide Kadri, Osmanlı Dönemi, Öncü Kadın Ressamlar,

---

<sup>1</sup> Kütahya Dumlupınar Üniversitesi ,pınar.yazkac(at)dpu.edu.tr

<sup>2</sup> Kütahya Dumlupınar Üniversitesi Resim Bölümü Yüksek Lisans Öğrencisi

# MUFİDE KADRİ, ONE OF OUR LEADING WOMEN ARTISTS WHO GREW UP DURING THE OTTOMAN PERIOD

## ABSTRACT

Westernization movements that started in the 19th century continued to affect art and culture in the last periods of the Ottoman Empire. Müfide Kadri (D.1889, Ö.1912), who witnessed this period, was the first known professional Muslim female painter and art teacher in the Ottoman Empire. She took lessons from the painter Osman Hamdi Bey, the painter Halil Pasha and oil painting teacher Salvatore Valeri in Sanayi Nefise School. Müfide Kadri is the first female artist to have an official exhibition and won an award at an exhibition abroad of the Ottoman Empire. In her works, Müfide Hanım worked on landscapes, still life, portraits and self-portraits, influenced by 19th century French painting, Barbizon painters and Camille Corot. In this article, the life, art and works of Müfide Kadri, the pioneer woman painter of the Ottoman period, are tried to be examined.

**Keywords:** Mufide Kadri,Ottoman Period,Leading Woman Painter

## Giriş

Modernleşme sürecinde ilk kuşak kadın ressamı incelemek, Osmanlıda dinsel açıdan kadının durumuna, toplumdaki ve sanattaki dönüşümlere ve bunların sebeplerine de bakmamızı gerektiriyor. Kadının baskılandığı, suret yasağı geleneğinden gelen İslami bir toplumdaki nasıl oldu da kadın ressamlar çıkabildi? Bu sorunun cevabı süreci oluşturan toplumsal arka planı, öncesi ve sonrasını, yaşanan kırılmaları anlamamızı gerektiriyor. Batının sömürgecilik birikimi, bilim ve teknikte ilerleme, modernleşme, aydınlanma, ulusçuluk ve kapitalizme geçiş sürecinde, değişime ayak uyduramayan, yeni perspektifler oluşturamayan toplumlar güç kaybına uğramışlardır. Bu sürecin etkileri Osmanlı'da savaşlarda yenilgilerin, toprak kayıplarının başlamasını, sürecin önüne geçmek, yenilenmek için modernleşme çabalarını gerektirmiştir. Lale devrinde (1718-1730) Padişah 3.Ahmet'le başlayıp , 3. Selim (1789-1807) ve 2. Mahmut dönemlerinde öncelikle askeri daha sonra da eğitim alanında devam eden yenileşme hareketleri, laik eğitim yapan erkek ve kız okullarının açılmasına ve kültürel alanda değişikliklere yol açar.

Resim alanında varlık göstermiş, evlenerek bunu başaramasa da resim eğitimi alabilmiş Müslüman kadın ressamı saray çevresine yakın, yüksek düzeyde bürokrat olan ailelerin kızlarıdır. Evlerine ya da yabancı misyon okullarında (genellikle Notre Damé de sion ve Üsküdar Amerikan Kız Koleji ) ilk eğitimlerini almış, ya İnas Sanayi-i Nefise mektebinde ya da yurt dışında veya ülkeye gelen batılı oryantalist sanatçılardan resim eğitimi almışlardır.(Azeri,2009)

Batılılaşma hareketleri ve eğitim süreci:19.yy.da başlayan batılılaşma hareketleri ile ülkemizin pek çok alanında gelişmeler yaşanmıştır. Cumhuriyet'e giden yolda eğitim ve kadınların sosyal hakları konusunda önemli adımlar atılmıştır. Eğitim düzeyi yükselen kadınlar buna paralel olarak sanatla da ilgilenmeye başlamışlardır. Kadın sanatçılarımızın çoğu üst düzey görevlere sahip, eğitilmiş bir aileden gelmektedirler. Kimileri sanatçılardan özel dersler alarak, kimileri de daha geç dönemde açılan Sanayi-i Nefise Mektebi'nde eğitim göyerek resim çalışmışlardır. Manzara, natürmort, nü, portre, otoportre konularında çalışan sanatçılar natüralist, empresyonist, kübist ve ekspresif tarzda eserler üretmişlerdir. Cumhuriyet rejiminin getirdiği ortamda bu faaliyetler hız kazanmış ve kadınlar diğer tüm alanlarda olduğu gibi resim sanatında da adlarından ve varlıklarından söz ettirmişlerdir.(Bayav, 2011:15 )

## SON OSMANLI DÖNEMİ

### Dönemin Sanatsal Yapısı

Toplumun her alanında değişimlerin yaşandığı 19. yüzyılın yarısına gelindiğinde Osmanlı Devleti sanat eğitimi alanında da yeni atılımlarda bulunmuştur. İlk aşamada askeri okullarla başlayan, daha sonra resim derslerinin farklı varyasyonlardaki okulların eğitim planlarına dahil edildiği bu dönemde, resim eğitimi verecek öğretmenlerin çoğalması ile birlikte 19. yüzyılın teknolojisini kullanarak kaliteli sanatçılar yetiştirmek için Mart 1883 yılında Mekteb-i Sanayi adı verilen sanat okulu eğitime başlamıştır. Sanayi Nefise'nin açılışını sağlayan, ülkedeki ilk sanat hareketleri olan sergiler, ilk sanatçı birliği olan, Osmanlı Ressamlar Cemiyeti ile başlayarak takip eden meslek birliği kuruluşlarına da ortam hazırlamıştır. Türk resminde ilk pentür örneklerinin ortaya konulduğu dönem olarak 1850 ile 1900 yılları arasındaki yarım yüzyılın önemi büyüktür.

Bu yılların etkinlik merkezi o günlerde Pera ismiyle anılan Beyoğlu semtidir. Dönemin Oryantalist ve gayrimüslim sanatçılarından Zonaro, Moretti gibi sanatçılar atölyelerinde özel dersler vermiş, Şeker Ahmet Paşa'nın düzenlediği sergiler de dahil olmak üzere bir çok sergi açılarak Osmanlı-Türk resim ortamına önemli katkılarda bulunmuşlardır. Batılı ülkelerin siyasi ve ekonomik kışkacına giren ülkenin düzlüğe çıkması için toplumun kimi kesimlerinden meşrutiyet ilan edilmesi için baskı yapılmış ve II. Meşrutiyet 1908 yılında ilan edilmiştir. Bu Osmanlı'nın siyasi tarihi açısından önemli bir gelişme olmuş, aynı zamanda Türk resim sanatının seyrine yeni bir yön verecek olan bir kuşağın etkin olacağı bir sürecin başlangıcına da işaret etmiş, yeni bir girişimcilik ruhu ortaya çıkmıştır. Bunun sanat alanındaki yansımaları, bir grup genç ressamın kurduğu Osmanlı Ressamlar Cemiyeti olmuştur. (Akdaş,2011:26)

Çağdaş Türk Resmi'nin gelişmesine paralel olarak kurulan ve sanatçıları bir araya getiren gruplaşma eğilimlerinin temelinde ortak bir sanat anlayışının etrafında toplanmaktan çok birlikten güç doğar ilkesinin benimsendiği Osmanlı Ressamlar Cemiyeti Grubu güzel sanatların yayılması için çeşitli faaliyetler yürütmüşler, başlangıç ya da erken olarak nitelenebilecek dönemin yavaş yavaş atlatılmaya başlandığı yıllarda sanatsal bir ortamın temellerini oluşturmuşlardır. (Elmas, 1998:69). 1909 yılında kurulan bu grubun çatısı altında Sami Yetik, Ruhi Arel, Hikmet Onat ve İbrahim Çallı bulunmaktadır. Cemiyet kuruluş amacını, daha sonra Ocak 1911 tarihinde Abdülaziz'in oğlu Şehzade Abdülmecid'in desteğiyle yayınlanmaya başlayan Osmanlı Ressamlar Cemiyeti gazetesi aracılığıyla açıkladığı görülmektedir (Dilmaç, 2012:87). Bu gazetenin çıkarılması çağdaş Türk sanatı tarihi

açısından, plastik sanatlar alanına yoğunlaşan ilk süreli yayın olma niteliğini taşımasıyla önem kazanmıştır (Üstünipek'den Aktaran Akdaş, 2011: 26).

Temelinde ortak bir sanat anlayışı bulunmayan, ancak sanatçıların sanatsal etkinlikleri için ortak hareket etme imkanı sağlayan cemiyetle birlikte Çağdaş Türk Resmi' nin temeli atılmış modern akımlara da geçiş sağlanmıştır. Cemiyetin kuruluşu ile ilgili ilk çalışmalar Ruhi Arel'in öncülüğünde onun şehzade başındaki evinde başlatılmıştır. İlk dönemlerinde, Ruhi Arel, Sami Yetik, Şevket Dağ, Hikmet Onat, İbrahim Çallı, Hoca Ali Rıza, Ahmet Ziya Akbulut gibi sanatçıların desteğini alan cemiyet ilerleyen günlerde Osman Asaf, ÖmerAdil, Nazmi Ziya, Avni Lifij, M.Ali Laga, Feyhaman Duran, Namık İsmail, Cevat Celal Esad Arseven ve Müfide Kadri gibi sanatçıları katılımla önemli ve etkin bir sanatçı birliği haline gelmiştir. (İncel, 2004: 8) Kendinden önceki kuşağın ince ayrıntılara inen fotoğrafik resimlerine rağmen geniş fırça darbeleri ile boyayı tuvale süren bu grup Çağdaş Türk Resminin temellerini oluşturan eserler ortaya koymuştur (Kılıç, 1996: 87-88).

1883 yılında ilk Güzel Sanatlar Akademisi (Sanayii Nefise Mektebi) kurulmuştur. Sanayii Nefise Mektebi, güzel sanatlar eğitiminin gelişmesinde önemli bir yere sahiptir. Osman Hamdi'nin müdürlüğünde, 1887'den 1908'e kadar Sanayii Nefise'nin öğretim sorumluluğu yabancılara verilmiştir. Osman Hamdi'nin Müdürlükten çekilmesi ile Nazmi Ziya - Çallı Kuşağının Sanayii Nefise'de hoca olmaları ile okuldaki yabancı kadrosu egemen gücünü yitirmiştir.

Sanayi-i Nefise öncesi, açılışı ve sonrasında İstanbul sanat çevreleri, Avrupalı oryantalistlerin Doğu'yu aşağılayan tutumlarından farklı bir yön izleyerek, o dönemin akılcı yönde gelişen felsefe ve bilim kaynaklarına bağlı olduğunu vurgulamaktadır. Sanayi-i Nefise Mektebi'nin resim atölyelerinde yapılan çalışmalar, düzey yönünden abartılmamak koşuluyla, Türkiye'de resim eğitiminin akademik bir disipline sokulması yönünden çok önemli bir aşamadır (Tansuğ, 1999:106,108). Sanayi-i Nefise ile birlikte plastik sanatlarımıza akademizm, özellikle resim sanatımıza "konuculuk" yerleştirilmeye başlanmıştır. Bu gelişmeler için estetik, plastik, biçimsellik taraflarının durağanlaşmasını, dolayısıyla yeni bir şeyin ortaya çıkışına ket vurmuştur (Eroğlu, 2015:85)

Sanayi-i Nefise Mektebi'nin kurulması, okulun eğitim programlarında resim dersine yer vermesi ve bu okullarda eğitim kadrosunun oluşması ayrıca düzenli açılan sergiler ile Türk Resim Sanatının bir meslek olgusuyla birleşme süreci başlamıştır. II. meşrutiyetin ilanını hazırlayan siyasal, sosyal ve kültürel hareketliliğin dorukta olduğu bir ortamda yetişen Osmanlı Ressamlar Cemiyeti'nin genç üyeleri İbrahim Çallı ve arkadaşları daha Avrupa'ya gitmeden Osman Hamdi dönemi ve ya Hoca Ali Rıza- Halil Paşa ekolünden çok farklı bir kültürel oluşum

içindeydiler. Batılılaşma sürecinin eşiği olan, II. Meşrutiyet'in ilanını takip eden bu yıllarda sanatçılar, Avrupa'ya sanat eğitimlerini geliştirmek için gitmişlerdir (Köken,2014:33).

20. Yüzyılın başlarına kadar sadece azınlıkların sanat eğitimi aldığı Sanayi Nefise Mektebi açıldıktan sonra, Türk ailelerinin kızlarının da eğitim alma olanağı sağlamak için İnas Sanayi-i Nefise Mekteb'i kurulmuştur. Osmanlı toplumu yaşamında, kadının toplumsal ve sosyal yeri sanatsal alanda iki Türk Kadın Ressam Mihri Müşfik Hanım ve Müfide Kadridir. Bu önemli ilk öncü iki Türk Kadın ressamlar, Avrupa'yı örnek alarak Osmanlı Devlet'inin yeni kadın tarzı ile örnek olması toplumun sosyal kültür değişiminin imgeleri olması açısından önem taşımıştır. Bu önemli öncü Türk Kadın ressamlar sanat yaşamına kendilerini adanmışlardır ve İnas Sanayi-i Nefise Mektebinde ilk kız öğrenciler yetiştirmişlerdir. Müfide Kadri Hanım kadın portrelerinde, kadın modellerin fizik yapısı kadar iç dünyasını dışa vurmakla son derece başarı yakalamıştır. Bu dönemde Mihri Müşfik Hanım ve Müfide Kadri Hanım'm tüm sanatsal eğitim çabalarıyla Nazlı Ecevit, Hale Asaf, Melek Celal Sofu, Sabiha Bozcalı gibi ilk kuşak kadın ressamların yetiştirilmesinde büyük emek vermişlerdir. Bu ressamların çoğunlukla portre yönü ağır basmakla birlikte natüremort ve peyzajları konu alan çalışmalarında son derece başarılı bir tarz oluşturmuşlardır (Eroğlu, 2017: 9-11).

## **2.MÜFİDE KADRİ**

### **2.1.Müfide Kadri'nin Hayatı ve Sanatçı Kişiliği**

Müfide Kadri, 1889 yılında İstanbul'da doğmuş, küçük yaşlarda ananesini ve babasını kaybetmiş ve dönemin İstanbul'unun asilzade ailelerinden Kadir Bey tarafından evlat edinilmiştir. Kadri Bey'in sağladığı özel eğitim ile resim ve güzel sanatların tüm alanlarında yeteneğinin keşfedilmesinin ardından resim, müzik, piyano, keman ve ud gibi enstrümanların eğitimini almıştır (Mısırlı, 2015.29). Sanat hayatına 10 yaşlarında başlayan Müfide Kadri, resimde zamanının meşhur yabancı ressamlarından Valöry, Zonaro ve Sanayi- i Nefise Mektebi'nin kurucusu olan, müze müdürü Osman Hamdi Bey tarafından özel resim dersleri almıştır Müfide Hanım, Numune Mektepleri'ne ardından Süleymaniye'deki Numune-i İnas adlı kız okulunun öğretmenliğine atandı. İnas Rüşdiyesi ve İnas İdadisi'nde resim, nakış ve musiki öğretmenliği yaptı. İlk kadın resim öğretmeni oldu ( Toros, s.19)

1911 yılında 21 yaşına gelen sanatçının, Beyoğlu'nda İtalyanlara ait bir cemiyetin (İstanbul Opera Cemiyeti Salonu) salonlarında açılan Beşinci sergide üç yağlıboya, bir pastel boya çalışması sergilenmiş, ressam Valöry, Kadri'nin bir

tablosunu Münih Sergisi'ne göndermiş ve bu eseri bir madalya almaya hak kazanmıştır (Ünver, 1966: 4).

Münih Sergisi'nde madalya alan tablosu Avrupa'da tanınmasına ayrıca imkan sağlamış, 1970 yıllarında Türkiye'ye gelen ve Müfide Kadri'nin iki tablosunu gören sanatçı bir yabancı turistin memleketine döndükten sonra yazdığı mektupta Müfide Kadri'nin tablolarına büyük değer vermesi: incelenirse Müfide Kadri'nin Avrupa sanat çevresinde yeri olan ve değeri sınırlarımızı aşan bir sanatçı olarak tanımlanacağı kanısını uyandırmaktadır. Müfide Kadri'de uygunluk ve güzelliğin inceliğini kavrayan ruhi bir yetenek ve ileri bir görüş bulunduğu dikkati çeker. 1906 yılında henüz Türkiye Cumhuriyeti'nin ve harf devrimimizin hayali bile yokken ve Arapça yazının hakim olduğu bir devirde 18 yaşında yaptığı natürmort tablosunu imzalarken, Fransızcadan esinlenerek, bugünkü türk harflerini benimsemesi ve Türkiye'de ilk defa daha o zaman kullanılması, bunun en açık delilidir (Uğur, 1978: 8).

İlerici kadınlığın simgesi olarak anılması gereken sanatçılardan Müfide Kadri, Osman Hamdi Bey tarafından Osmanlı Sarayına takdim edilerek, Abdülhamit'in torunu Adile Sultan'a resim dersleri vermiştir (Atagök, 1993: 9). Kadın sanatçılar, kadınlara sanat eğitimi vermek için kurulan İnas Sanayi-i Nefise Mektebi'nin açılmasından daha önce de sanat faaliyetlerine kısmen katılmışlardır. Özel öğretmenlerden resim dersleri alan sanatçılardan ilki olan Müfide Kadri ile beraber sarayda, resim çalışmaları, Abdülaziz döneminden sonra artmış, saraydaki kadınlar da sanat dersleri almaya başlamışlardır. Dönemin tek sanatçı birliği olan Osmanlı Ressamlar Cemiyeti üyeleri arasında Müfide Kadri'nin de bulunması kadınların artık daha çok seslerini duyurmak istemeleri olarak görülebilmektedir (Naipoğlu'ndan Aktaran Alp, 1999: 15,16).

Önce Numune Mekteplerine, sonra Süleymaniye'deki Numune-i İnas adlı kız okulunun öğretmenliğine atanan Müfide Kadri, İnas Rüşdiyesi ile İnas İdadisi'nde, resim, nakış ve musiki hocalığı yapmıştır (Toros'dan aktaran Bayav). Portre, peyzaj ve natürmort konularında çalışan sanatçının, İzmir Resim ve Heykel Müzesi'ndeki Natürmort isimli eseri akademik bir anlatıma sahiptir. Sanatçının ilk dönem yapıtları 19. yüzyıl Fransız resminden, Barbizon ressamlarından, Corot'dan esintiler taşıyan fotoğraf veya kartpostallarından yola çıkılarak gerçekleştirildiği düşünülebilecek yapıtlardır. Sanatçının bu çalışmaları daha çok resim tekniği ve malzeme becerilerini geliştirme yolundaki yapıtları olarak değerlendirilebilirler. Müfide Kadri, genç yaşta ölümüne rağmen çok sayıda esere imza atmıştır. Ölümünden sonra babası tarafından kırk kadar eseri sergilenip satılmak üzere Osmanlı Ressamlar Cemiyeti'ne verilmiş, 1912'de sergilenen eserlerden elde edilen gelir cemiyete bağışlanmıştır (Bayav, 2011: 20).

Müfide Kadri, içine doğduğu toplumun genel özelliklerinden farklı özelliklere sahiptir (Öztürk Otkunç, 2007: 16). Osmanlı İmparatorluğu'nun son dönemlerinde yaşamış Türkiye'nin ilk kadın ressamlarından Müfide Kadri, aldığı özel eğitimin ardından 10 yaşına geldiğinde İstanbul sanat çevrelerine adını duyurmakla beraber, dönemin ressamları içinde öne çıkan ve Malik Aksel tarafından ilk kadın ressam olarak değerlendirilen bir sanatçıdır. Kısa süren hayatına baktığımızda Müfide Kadri'nin yoğun bir resim hayatı olduğu görülmektedir. Müfide Kadri'nin resim alanındaki başarıları ve üstün yeteneği ona kısa süreli yaşantısında büyük ün kazandırmıştır (Şahmaran Can,2016:1021).

Sanattaki başarılı yaşamı 22 yıl süren Müfide Kadri, bugün adına açılan sergilerle anılmaktadır. Müfide Kadri Hanım adındaki sergilerinden biri 95. Ölüm yıldönümünde sanal ortamda (Eczacıbaşı Sanal Müzesi) ziyarete sunulmuştur. Bu serginin gösterime sunulduğu internet sitesinin yöneticisi Haşım Nur GÜRE, Müfide Kadri'nin ilk dönem çalışmaları hakkında şu yorumları yapmıştır: İlk dönem çalışmaları 19. Yüzyıl Fransız tabloları, Barbizon resimleri ve aynı dönemin fotoğraf ve kartpostallarından etkilenmiştir. Ressamın bu çalışmaları muhtemelen onun resim teknikleri ve malzeme kullanma becerilerini geliştirme yolunda tecrübeli bir gönüllü ile birlikte önemli bir öğreticinin eşliğinde yürütülen çocukluk dönemi çalışmaları olarak düşünülür. Müfide Kadri çoğunlukla natürmort, peyzaj ve figür çalışmaları ile tanınmıştır (Çeken, Aypek Arslan, Ersoy, 2016:54). Genç yaşta yakalandığı tüberküloz hastalığı nedeniyle 1912 yılında vefat eden sanatçının üyesi olduğu Osmanlı Ressamlar Cemiyeti, üzerinde palet formu da olan kitabe şeklinde bir mezar taşı yaptırmıştır (Bayav, 2011: 20).

## 2.2. Müfide Kadri'nin Resimleri

Malik Aksel 1971 yılında Sanat ve Folklor adlı kitabında ,‘İlk Kadın Ressam Müfide’ yazısında ressam Müfide Kadri için ; ‘Müfide, muhtelif mevzularda çalışmış bir ressamdı. Eserlerinde kendi mizacı ile Osman Hamdi beyin üs-lûbu, birleşiyor. Manzaraları Ali Rıza Beyin üslûbunu andırmakla beraber, figürlerinde ondan ayrılan husu-siyetleri vardır. Tefli kız, piyano çalarken, İstanbul sa-hilleri, natürmortlar. En tanınmış eserleridir.Sanatçı ele aldığı konularda titiz bir işçilikle kendini gösterir.’(Aksel,1971: 54) şeklinde ifade etmiştir.

Kadri'nin açık kompozisyon tarzında oluşturduğu “Natürmort” isimli çalışmasında kullandığı renkler ve çalışmayı ele alış biçiminden kaynaklı oryantalist etkiler görülmektedir. Resmin odak noktasında, ahşaptan yapılmış yuvarlak bir masa üzerinde bulunan, camdan yüksek bir tabak içerisinde armut, elma ve şeftalinin olduğu, soldaki tabakta sarı ve siyah renklerdeki üzümün yer aldığı bir tabak, sağda ise çini desenlerinin en ince ayrıntılarına kadar titizlikle işlendiği içinde

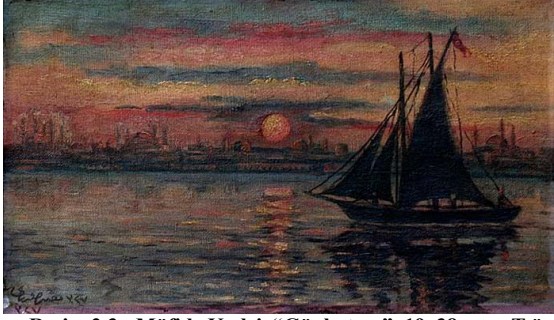


beyaz, kırmızı, mavi ve sarı çiçeklerin konulduğu ince boğazlı bir vazo kompozisyonu oluşturur. Masanın üzerinde ayva, nar, kayısı, armutlar ve inciler, tabaktan dışarıya taşmış sarı üzüm salkımı sanatçı tarafından masaya serpiştirilmiş, sanatçı tarafından ustaca kurgulanmıştır. Arka planın koyu yeşil ve kahverengi tonları kompozisyonu öne çıkarmış, solda yarım olarak gördüğümüz pencereden görülen İstanbul manzarasının flu şekilde de pastel tonlarda ele alınması çalışmanın açık koyu dengesini sağlamıştır. Şık ve işlemeli kahverengi perdeden aralanan bu sarı ahşap pencerenin manzarasının kız kulesi deniz ve kayık olmasından mekânın eski İstanbul evlerinden bir yalı olduğu izlenimine varırız.



Resim 2.2.: Müfide Kadri, “Natürmort”, 53x72 cm, İzmir Resim Heykel Müzesi

Sanatçının, “Günbatımı” olarak bilinen 19x38 boyutundaki peyzaj olan eseri empresyonist diyebileceğimiz tarzda bir eserdir. Kompozisyonun orta noktasında sarı-turuncu renklerdeki güneş ufuk çizgisine yakın olarak resmedilmiş, batmakta izlenimi vermektedir. Karanlık ve bohem bir havanın hâkim olduğu kompozisyonda. Gökyüzündeki renkler ve bulutların şekillerinden kaynaklı dışavurumcu etkiler fark edilmektedir. Ufuk çizgisi üzerinde karanlık silüetler şeklinde işlenen binalar ve cami minareleri eserin İstanbul’a ait bir manzara olduğu anlaşılmaktadır. Lacivert ve siyah tonlardan oluşan yelkenlinin ucundaki küçük Türk bayrağı dikkat çeker.



Resim 2.3.: Müfide Kadri, “Günbatımı”, 19x38 cm., T.ü.y.

Müfide Kadri'nin doğaya olan sevgisi, saraylardan parklardan çıkarak dış dünyaya açılmasına sebep olmuştur. Kadri'nin bazı peyzajlarında zaman zaman “lekeci bir anlatım” ifade dilini kullandığını görürüz. Geniş renk lekeleri kullandığı “Peyzaj” eserinde, sonbahardan kalan sarı-turuncu renklerdeki yaprakların, rüzgarın etkisinde son dirençlerini kullanarak dallara tutunduğunu hissetmek mümkündür. Kurgusal bir kompozisyon düzeni oluşturacak biçimde görülür. Kompozisyonda ağaçlar oldukça koyu lekeler halinde betimlenmişken gökyüzü neredeyse tamamen beyaz renkle kaplanmış, açık koyu dengesi netlikle sağlanmış. Uzakta belli belirsiz denizi anımsatan mavi yatay bir şerit, İki tarafındaki ağaçların yansımalarının su yüzeyine vurduğu bir dere, başında kırmızı bir şapka bulunan figürün bulunduğu eserin, dalgalı bir rüya alemine sokan akıcı ve melankolik bir etkisi vardır.



Resim 2.4.: Müfide Kadri, “Peyzaj”



Resim 2.5.: Müfide Kadri, “Peyzaj”

Müfide Kadri'nin gündoğumu veya günbatımı manzarası temasını birçok peyzajında farklı üsluplarla tuvaline yansıttığını görürüz. Sanatçı, “Peyzaj” eserini François Millet'in resimlerini andıran gerçekçi bir tavırla çalışmıştır. Kare bir düzlem üzerinde kompozisyonunu kurgulamayı tercih eden sanatçı, gökyüzünde sarı-turuncu ve kahverengi renklerde valör uygulamalara gitmiş, yer yer empresyonist etkiler yaratmıştır. Resmin sol kısmında oldukça büyük bir alanı

kaplayan uzun fakat cılız iki ağacın turuncu ve kızıl kahvelere çalan yaprakları gerçekçi bir tavır ile titizlikle işlenmiştir. Uzakta küçük bir yel değirmeninin görüldüğü, yakın plandaki çalılık, çimen ve küçük patikanın oldukça koyu tonlarda vurgulanması eserde dikkat çeken unsurlardandır.

Meşrutiyet Dönemi fikir insanları tarafından idealize edilen Osmanlı kadınının tipik örneği durumunda olan sanatçı Müfide Kadri'nin, kadın ve erkek figürünü bir arada bir gezinti sahnesinde resmettiği 1907 tarihli “Sahilde Aşk” isimli tablosu bir Osmanlı kadınına karşı cins ile birlikte temsil eden nadir örneklerden birisidir. Müfide Kadri'nin hocası Osman Hamdi Bey'in ev içinde oturan bir erkek ile ona kahve sunan bir kadını tasvir ettiği “İftardan Sonra” ve “ Kahve Ocağı” isimli iki resmi vardır ancak sanatçı bu resimlerde kadın ile erkeği mahrem bir mekânda ve geleneksel roller içinde bir araya getirmiştir. Müfide Kadri ise sahilde gezinti yapan kadın ve erkek figürlerinin ilişki içinde olduklarını, tedirgin bir biçimde olsa da onları kol kola göstererek ifade etmiş, dönemi için oldukça radikal bir hamle yaparak kadının cinsel kimliğini vurgulamıştır (Erişti, 2015: 65). Eserde ayın ışıkları suya yansırken uzakta İstanbul'un görüntüsü koyu bir leke olarak belirmiş, bu koyu leke içinde bir deniz fenerinin sarı, cansız ışığı yansımıştır (Ersoy, 2004: 289).



Resim 2.6.: Müfide Kadri, “Sahilde Aşk”, 1907-8., İstanbul Resim H.M.

Zamanla ilk yapıtlarındaki romantizmi aşmış ve resim tekniğini geliştiren Müfide Kadri'nin “Kırda Kadınlar” tablosu, onun sağlam desen bilgisini ve yeteneğini kanıtlar. Pembe rengin tonlarının egemenliğinin eşliğinde gün batımının hüznü hakimdir fakat bu hüznün melankolik bir hüznün değildir. Tabloyu özenle gözlemlediğimizde, tablodaki kadınların vakur ve mutlu bir şekilde müzik dinlediğini görürüz. Aşırı duygusallığa kapılmadan pembenin renklerini belli bir duyarlık içinde kullanmıştır. Ancak tablonun genel görünümüne göz atıldığında, belli belirsiz acemiliklerin hemen göze çarptığı da bir gerçek. Müfide Kadri'nin

tablosu tam dengeli değil. Gözümüzü bir figürün üzerinden ötekine kaydırdıkça, resim sağ aşağıya doğru meydediyor ve hiç kuşkusuz bu tabloya bir devinim kazandırıyor. Pek çok sanat kuramcısı bu yüzden, resimler kaskatı donup kalmasın diye, hep hafif bir dengesizlik öneriyorlar. Ki, birçok büyük ustanın yapıtlarını örnek gösteriyorlar. Leonardo Da Vinci'nin "Mona Lisa"sı buna en büyük örnektir. Müfide Kadri'nin bu tekniği kimden kapıldığı konusunda net bir bilgi yok ama, Müfide Kadri'nin tablosundaki bu eğilimin, öteki tablolarında da var olduğu gözlemlenmektedir (Şahmaran Can, 2016: 1021).



Resim 2.7.. Müfide Kadri,"Kırda Kadınlar", 1910, T.ü.y., 37x55 cm. İzmir Resim Heykel Müzesi

Ortak manzara duyarlılığı etrafında toplanan bu ressamalar, genellikle durağan ve fotografik İstanbul manzaraları görüntülerini tuvallerine aktarmışlardır. Müfide Kadri'nin 1911 yılında yaptığı "Kayıkta Kızlar" isimli tablosu dönemin asker ressamlarının yaptığı İstanbul manzaraları resimlerini anımsatmaktadır. Dalgasız bir deniz ve durağan bulutların olduğu gökyüzünü betimleyen sanatçı, ufuk çizgisiyle kompozisyonu yatay bir şekilde iki parçaya bölmüştür. Eserde, üstlerinde yaşadıkları dönemin modası olan elbiseleri ve başlarında arkadan bağladıkları örtüleriyle, kayığa binmiş, biri arkası dönük sabit, diğeri ise kürekler elinde kayığı çeken iki modern kadın figürü görürüz. Denizin mavi renkteki tonunun temiz rengi, uzakta belli belirsiz salınan yelkenli ve ufuk çizgisi üzerindeki flu tepeler izleyicide dingin ve ferah duygular hissettirir.



Resim 2.8: Müfide Kadri, "Kayıkta Kızlar", 1911

1912 tarihli "Dua Eden Kız" isimli eserinin, sanatçının ölmeden önce yaptığı son çalışmalarından biri olduğu düşünülür. Mekân içerisinde betimlediği kadın figürleri son Osmanlı Devleti döneminin kıyafet ve ev yaşamı hakkında bilgiler vermektedir. Kompozisyonda işlemeli seccadesinin üzerinde namaz kıyafetleriyle, gözleri kapalı, elleri havada dua eden bir kadın figürü resmin ana temasını oluşturmaktadır. Oryantalist ressamların sıklıkla kullandıkları enteriyör (oda resmi/odalık) resmi olarak nitelendirebileceğimiz eser, dönemin yaşam biçimini yansıtır.



Resim 2.9: Müfide Kadri. "Dua Eden Kız", 1912

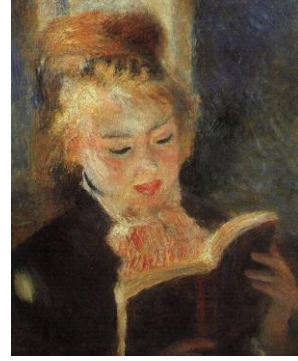


Resim 2.10: Osman Hamdi Bey. "Rahledeki Kız"



Kadri'nin dönemin ünlü sanatçısı Osman Hamdi Bey'den resim dersleri aldığı bilinmekle beraber, “Dua Eden Kız” resmi ile Osman Hamdi Bey'in “Rahledeki Kız” isimli eseri arasında benzerlikler görülmekte, sanatçının hocasından etkilendiği düşünülmektedir Osman Hamdi Bey'in “Rahledeki Kız” Mekan içerisinde duvarda asılı altın yıldız çerçeveli kuran panosu, Türk motiflerini içeren desenleriyle bir kilim ve kılıç ya da bıçağa benzer aletler dikkat çekmektedir. Halının ve figürün üzerine düşen güneş ışınları eserde uhrevi bir hava yaratmaktadır.

Dönemin birçok sanatçısı özellikle kitap okuyan kadın temasına değinmiştir. Renoir'in “Kitap Okuyan Kız” eseri, Manet' in “Bellevue Bahçesinde Kitap Okuyan Genç Kız” isimli eseri gibi Müfide Kadri de bu temayı “Kitap Okuyan Kadın” isimli eserinde ele almıştır. Müfide Kadri'nin kendi yorumunu kattığı kapalı mekandaki enteriyör çalışmalarından birisi olan eserde çizgili desenleri üzerine püsküllü bir örtünün örtüldüğü kabarık bir sedirde, Osmanlı'da elit tabakaya ait batıya özgü giysileri olan bir kadın figürünün resmedilmesi ve elinde kitap okuması üst tabakadan bir kadın olduğu düşüncesi uyandırmaktadır.



Resim 2.11. : Müfide Kadri, “Kitap Okuyan Kadın”, 40x58 cm.

Resim 2.12: Pierre Auguste Renoir , ‘The Reader-Young Woman Reading, 1877

Bir fotoğraftan yararlanıldığı düşünülebilecek olan “Kitap Okuyan Kız”ın “Avrupalı” havasına karşıt olarak çok daha başarılı bir resim tekniği olan “Dua Eden Kız”, Doğu motifleri ve eşyaları ile bezeli loş bir Osmanlı evi iç mekânının bir köşesinde resmedilmiştir. Bu son resmin aynı zamanda genç yaşında adım adım

ölüme yaklaştığının bilincinde olan zeki ve duyarlı bir insanın Tanrı'ya sığınan, yürek burkan haleti ruhiyesini de yansıtmakta olduğu da söylenebilir.

Dönemin resimlerinde kadın tiplerinde benzerlikler dikkati çekmektedir. Bu benzerlikler arasında kadınların saç biçimleri sayılabilir. Türbanlar altından görülen kısa küt saçlarıyla kadınlar Melek Celal, Mihri Hanım, Namık İsmail ve birçok sanatçının resimlerinde olduğu gibi Müfide Kadri'nin portrelerinde de görülmektedir. Bu biçimde resmedilen kadın tipleri dönem ve değişen kadın imgesini de göstermesi açısından önemlidir (Alp,1999:21-22). Oto portre çalışmasında, kendini yandan bir duruşla, dönemin modern kadınlarının başını kâküllerinin bir kısmını açıkta bırakan örtüş biçimiyle ve yüzünü yarım örten tül den bir peçeyle resmeden sanatçının, gözlerini izleyiciyle temas halinde olmaması, derin ve kaygılı bir bakışla bir noktaya bakması dikkat çekicidir.

O yılların belirgin özelliği romantizm, genç Müfide Kadri'nin resimleri dışında hemen hemen hiçbir kadın sanatçının işinde görülmez. Neredeyse o dönem kadın sanatçıların yapıtlarının önemli bir bölümü bir portreler galerisi oluşturur da, duygusallık güzel ya da gizemli kadınların seçiminin dışında kendini göstermez. Türk resminin o günlerden spontan fırça izlerini hiçbir zaman bir Alman sanatı gibi duygu yüklü ya da dışavurumcu olarak değerlendiremeyiz. Kadın resimlerinin de bu bağlamda genel Türk sanatından farklılık göstermediği söylenebilir de, yapıtlar çoğu sanat tarihçisinin yorumladığı kadın duygusallığı yerine serbest bir örgü ile örülmüş ferah yüzleriyle geleceğin pırlıklarını saklar (Atagök,1993 :18).



Resim 2.13.: Müfide Kadri, "Otoportre", 12x9 cm



Resim 2.14.: Müfide Kadri, "Güzin Duran'ın Portresi", 41,5x34 cm., 1910, K.ü.Pastel, İstanbulResim Heykel Müzesi

Müfide Kadri, Kendisi gibi ressam olan yeğeni Güzin Duran'ın portresini yedi yaş civarındayken resimlemiştir. Hacimlendirme konusunda ustaca ele aldığı portrelerinde modelinin karakteristik özelliklerini lekesele değerler ile belirginleştiren sanatçı, “Güzin Duran'ın Portresi” eserinde olgun anatomi mükemmelliği, yüzün derinliklerinden yanaklara sızan bir ışık, duygusallığa kaçmayan, soylu bir saflığı, sadeliği ve güzelliği yansıtmıştır .(Özdoğru, 1991: 36). “Güzin Duran'ın bu portresi, sanatçının on üç yaşlarındaki halini yansıtmaktadır. Siyah saçları arkadan örülmüş, kulağında kırmızı taşlı küpeler vardır. Dörtte üç profilden büst portrede, Müfide Kadri'nin kendine has üslubu hakimdir.”(Toros,1988) Kahverengi uzun saçları arkadan örgülü olan modelini, paletinde oldukça soft renkleri kullanarak, beyaz rengin kırdığı tonlarla vurgulamıştır. Kafasının tepesindeki açık pembe tokası, kulaklarındaki altın küpeleri, şeftali tonlarındaki yanaklarını resmettiği bu küçük hanımefendinin üzerindeki kolları kabarık dantel detaylı elbisesinin pastel mavisi ve arka fonda kullandığı soft maviyi aynı renklerde işlemiştir.

Müfide Kadri'nin kadın konusunu işlediği resimlerine baktığımızda portre, gündelik ve saray yaşamından kesitler ağırlıktadır. “Güzin Duran Portresi” gerçeklik duygusunun ön plana çıktığı eserlerindedir. “Aşıklar” resminde masal kahramanı, şiir ya da öyküden fırlamış iki aşık karşımıza çıkarken, “Kitap Okuyan Kadın” ve “Kuran Okuyan Kız” tablosu gündelik hayattan alınmış sahneler olup figürlü enteriyör olarak resimlenmiştir. Saraya yakınlığı ile bilinen Müfide Kadri'nin saray hayatını anlatan “Kırda Kadınlar” tablosu Yıldız Sarayı bahçesinde Adile Sultan, nedimleri ve Müfide Kadri ile birlikte bir dinlenme sahnesinde gösterilmiştir (Alp, 1999:20).

## Sonuç

19. yüzyılın yarısına gelindiğinde Osmanlı Devleti'nin siyasi tarihi açısından oldukça önemli bir gelişme olan II. Meşrutiyet'in ilanı ile ülke yepyeni bir döneme girmiştir. Askeri okullarda başlayan sanat eğitimi, zamanla ülkede yeni açılan diğer okullarda da eğitim programlarına dahil edilmiştir. Sanayi-i Nefise Mektebi'nin açılması ve bu okulda resim öğretmeni yetiştirilmesi ile ülkede ilk sanat hareketleri olan sergi faaliyetleri, Osmanlı Ressamlar Cemiyeti ile başlayan meslek birliği kuruluşlarına ortam hazırlayan süreç başlamıştır.

1909 tarihinde toplumda yaşayan birçok insanın hala resim sanatının dini değerleri içerisinde günah olduğuna inandığı bu dönemde, kendisi de ressam olan Sultan Abdülmecit'in desteği ve başkanlığıyla, Osmanlı Ressamlar Cemiyeti kurulmuştur. Temelinde bir sanat anlayışı bulunmayan, sanatçılara sanat etkinlikleri için ortak hareket etme imkânı sağlayan bu grubun çatısı altında, Sami Yetik, Ruhi



Arel, Hikmet Onat ve İbrahim Çallı gibi dönemin ünlü sanatçılarıyla beraber Müfide Kadri de bulunmaktadır.

Müfide Kadri, Osmanlı toplumu yaşamında, kadının toplumsal ve sanatsal alanda, Avrupa'yı örnek alarak Osmanlı Devleti'nin modern, yeni kadın tarzı ile örnek olması açısından önem taşıyan bir sanatçıdır. 1889-1912 yılları arasında yaşamış olan sanatçı, Osman Hamdi Bey, ressam Valöry ve Zonaro gibi ünlü ressamlardan ders almış, kendisi de daha sonra İnas Rüştüyesi ve İnas İdadisinde resim, nakış ve musiki hocalığı yapmıştır. İlerici kadınlığın simgesi olan Müfide Hanım, eserlerinde 19. Yüzyıl Fransız resminden, Barbizon ressamlarından, Corrat'dan esintiler taşıyan, portre, peyzaj ve natürmort konularında çalışmıştır. Müfide Kadri Hanım hiç evlenmemiştir. Ünlü asker ressamlarımızdan Sami (Yetik) ile evlendirilmesi düşünülmüşse de, ileri derecedeki tüberküloz hastalığı nedeniyle bu evlilik gerçekleşmemiştir. Çok genç bir yaşta vefat eden sanatçının 22 yıllık yaşantısında, kırka yakın eser yaptığı anlaşılmaktadır. Sanatçının ölümünden sonra elde kalan eserleri, babası Kadri Bey tarafından Donanma Cemiyeti'ne armağan edilmiştir.(Toros,1988)

### Kaynaklar

ATAGÖK, Tomur, (1993), "Kadın, Yaşam, Kültür"

AKSEL, Malik, (1971) 'İlk Kadın Ressam :Müfide', Sanat ve Folklor, Yayına Hazırlayan: Beşir AYVAZOĞLU, (2. Basım 2011, İstanbul)

ALP, Seda, (1999), "II. Meşrutiyet Döneminde Kadın Sanatçılar ve Kadın Resimleri", Anadolu Üniversitesi, Eskişehir

AKDAŞ, Serpil (2011), "Cumhuriyet Dönemi Türk Resim Sanatında Çallı Kuşağının Yeri ve Önemi", Konya

AZERİ, Nazan, (2009) (www.nazanazeri.com.tr > m > id=1 > lang=0

BAYAV, Deniz, (2011), "19. Yüzyıl Sonu ve 20. Yüzyıl Başında Kadın Ressamlarımız", Trakya Üniversitesi, Edirne

'Çağlar Boyu Anadolu'da Kadın Anadolu Kadınlarının 9000 Yılı', T.C Kültür Bakanlığı Anıtlar ve Müzeler Genel Müdürlüğü, Mas Matbaacılık, İstanbul, 1993, s.255

ÇEKEN, Birsen, AYBEK ARSLAN, Asuman, ERSOY, İrem, "First Female Artists In Turkish Painting Art Until Early Republic Period (1908-1930) And The Issues They Touched On", Gazi Üniversitesi, Ankara

DİLMAÇ, Oğuz, (2012), "Avrupa'da Eğitim Gören Sanatçılarımızın Çağdaş Türk Sanatının Gelişimindeki Rolü, Atatürk Üniversitesi, Erzurum

ERİŞTİ, Özgür Ceren, (2015), “Geç Dönem Osmanlı Resim Sanatında Kadın İmgesinin Temsili”, Hacettepe Üniversitesi, Ankara

ERSOY, Ayla, (2004), “500 Türk Sanatçısı, Altın Kitaplar Yayınevi, İstanbul

EROĞLU, Özkan, (2005), “Türkiye’de Resim Sanatı”, Tekne Yayınları, İstanbul

EROĞLU, Gülçin, (2017), “Cumhuriyet Dönemi Kadın Hakları Işığında Öncü Türk Kadın Ressamlar”, İstanbul

ELMAS, Hüseyin, (1998), “Çağdaş Türk Resminde Minyatür Etkileri”, Selçuk Üniversitesi, Konya

FARTHİNG, Stephen, (2017), “Sanatın Tüm Öyküsü”, Hayalperest Yayınevi, Çin

İNCEL, Esra, (2004), “Cumhuriyet’in İlanından Günümüze Türk Resminde Köy ve Köy Yaşantısının Resim Eğitime Katkısı”, Selçuk Üniversitesi, Konya

KILIÇ, Erol, (1996), “Çağdaş Türk Resminin Panoraması”

KÖKEN, Merve, (2014), “Hitit Uygarlığının Çağdaş Türk Resmine Etkisi”, Selçuk Üniversitesi, Konya

LITTLE, Stephen, (2006), “...İzmler Sanatı Anlamak”, Yem Yayıncılık, İstanbul

MISIRLI, Naz Gülüna, (2015), “Cumhuriyet Dönemi Kadın Sanatçıları Üzerine Bir Müze Tasarımı”, İstanbul Kültür Üniv., İstanbul

ÖZDOĞRU, Nüvit, (1991), “Doğumlarının 100. Yılında Türk Resminin İki Yüce Adı: Namık İsmail ve Müfide Kadri”, Milliyet Sanat Dergisi, İstanbul

ÖZTÜRK ÖTKÜNÇ, Yıldız, (2007), “1980’li Yıllarda Türkiye Sanat Ortamının Değerlendirilmesi: Bu Bağlamda Dönemin, Özellikle Resim Alanında Üretilen İşlere Yansımaları”, İstanbul Kültür Üniv. , İstanbul

ÖNDİN, Nilüfer, (2000), “Türk Manzara Resmi”, Muğla Üniversitesi, Muğla

ŞAHMARAN CAN, Gökçen, (2016), “Tanzimat’tan Cumhuriyet Dönemi Türkiye’sine Öne Çıkan Kadın Sanatçılar”, İdil Sanat Dergisi, Sayı 23, Cankaya/Ankara

TOROS Taha “ İlk kadın Ressamlarımız”, Ak yayınları sanat Kitapları Serisi-1988

TANSUĞ, Sezer (1999), “Çağdaş Türk Sanatı”, Remzi Kitabevi, İstanbul

UĞUR, Hidayet, (1978), “İlk Kadın Ressamımız Müfide Kadri”, Ankara Sanat Dergisi, Sayı 13

ÜNVER, Süheyl, (1966), “İlk Kadın Ressamımız Müfide Kadri”, Ankara Sanat Dergisi, Sayı 6

**Görsel Kaynaklar:**

<https://tr.pinterest.com/yemine367/m%C3%BCfide-kadri/?lp=true>)

[http://turkishpaintings.com/index.php?p=37&l=1&modPainters\\_artistDetail709](http://turkishpaintings.com/index.php?p=37&l=1&modPainters_artistDetail709))

(<http://www.istanbulkadinmuzesi.org/mufide-kadri>)

(<http://www.maroon.com.tr/mufide-kadri-4748>)

(<https://tr.pinterest.com/pin/400116748126908399/?lp=true>)

([http://www.turkishculture.org/picture\\_shower.php?ImageID=758](http://www.turkishculture.org/picture_shower.php?ImageID=758))

[https://www.wikiwand.com/tr/M%C3%BCfide\\_Kadri](https://www.wikiwand.com/tr/M%C3%BCfide_Kadri)