

ÖMÜR EKE’NİN RESİMLERİNDE KADIN İMGESİ

Tuğba GÜNGÖR¹

ÖZ

Kadın imgesi, hemen hemen her dönemde ve kültürde plastik sanatların en yaygın temalarından biri olarak kullanılmıştır. Sanatın insanlık tarihiyle birlikte gelişmeye başladığı günden bu güne, kadın imgesi de içinde bulunduğu çağa paralel olarak kendine yön bulmuştur. Farklı dönemlerde üretilen eserler aracılığıyla sunulan kadın imgesi, döneminin toplumsal durumunu, düşünce tarzını, kadına bakışını ve toplumsal cinsiyet açısından kadın tanımlamasını okumamızda bize gösterge olmuştur. Dolayısıyla bu çalışmadaki temel amacımız hem kadın hem de sanatçı olan Ömür Eke’nin eserlerinde görülen kadın imgelerinin analiz edilmesidir. Ömür Eke’nin eserlerinde resmin odak noktası kadın imgesidir ve bu imge toplumsal cinsiyet bağlamında çeşitli nitelermelerle birlikte ele alınmıştır. Özellikle kadının modern yaşam içindeki yalnızlığı, kent yaşamı içerisindeki kadının mutluluğu ya da mutsuzluğu, özgürlük alanları, maruz kaldığı istismarlar, dişilik halleri ve kendini ifade etme sürecindeki psikolojisi günlük eylemleri içerisinde şekillendiği görülmektedir. Sanatçı, resimlerinde ele aldığı günlük yaşam içerisindeki kadın imgelerini içinde bulunduğu dönemin estetik değerlerini ve geleneksel algılama biçimlerini kendi üslubuyla harmanlayıp zenginleştirerek sunmaktadır.

Anahtar Kelimeler: Ömür Eke, Kadın İmgesi, Toplumsal Cinsiyet

¹ Sanatta Yeterlik Öğrencisi, Akdeniz Üniversitesi, Güzel Sanatlar Enstitüsü, Sanat ve Tasarım ASD.
gungortugba(at)hotmail.com

WOMAN IMAGES IN THE WORKS OF OMUR EKE

ABSTRACT

Women images have been used as one of the most common themes of plastic arts in almost every period and culture of the life. Since the day when art begins to develop with the history of humanity, the women image also found its own direction parallel to the current age. The studies with female images presented in different periods is an indicator for us to read the social status of the period, the way of thinking, the observations on the woman and the definition of the woman from a gender perspective. Therefore, our main purpose in this work is to analyze Omur Eke's, who is both woman and artist, woman images. The woman image is the main focus of Omur Eke's artwork and this image has been taken up in a variety of gender contexts with various descriptions. Particularly, the loneliness of women in modern life, the happiness or sadness of women in urban life, the areas of her liberty, the abuses that are exposed, her femininity and psychology while self-expression is being shaped in daily activities. The artist presents the daily life woman considering traditional perceptions and its aesthetic values in its current period. Moreover, she illustrates it in her paintings enriching with her own style.

Keywords: Omur Eke, Women Images, Gender

GİRİŞ

Sanatın işlevsel öğelerinden biri olan imge, nesnenin zihindeki yansıması olarak; fiziksel bir algılamamanın ürettiği bir duyumun yeniden üretilmesidir (Friedman, 2004: 80). İmge, genelde bir nevi sanatta gerçeğin yansımasının özgünlüğü ve onu kavramsal düşünceden ayırt eden “şey” olarak gerçekliğin sanatsal çağrışımı olarak anılır. Sanatçının bilincinde oluşturulan şekliyle, nesnel dünyanın düşünsel veya ideal bir tablosudur. İmgeler, bizlere bir şeyler söylemekten ziyade, bir kısmının sözcüklerle ifadesi çok zor olan bir olanak ve olasılıklar alanını önümüze koymaktadır (Turgut, 1991: 189; Leppert, 2002: 17). İmgelerin tümü insanlar tarafından oluşturulmuştur ve yeniden üretilmiş görünüm; zaman içinde çağrıştırdığı olgunun her daim önüne geçmiş, imgelenenin kişilere nasıl görüldüğüyle ilgili bilgi verme görevini üstlenmiştir. Kadın imgesi ise uzun zamandır içinde bulunduğu çağın her bir bölümünde kendine bir yer bularak varlık göstermiştir. Plastik sanatlar içindeki gelişimi dikkate alındığında dönemiyle birlikte kabuk değiştirerek yorumlanmıştır. Sosyal yapı içindeki rolünün sanatta imgesel yansıması olarak kadın imgelemi, çağının sosyal değişimine paralel olarak estetik dönüşümler geçiren bir öğe haline gelmiştir. Sanatın başlangıcından bu yana kadın, farklı kültürlerde ve zamanlarda sanatın vazgeçilmez esin kaynağı olarak varlığını sürdürmüştür.

Sanat yapıtlarında temsil edilen kadın imgesine en eski çağlardan günümüze kadar; tapılan tanrıça kadın, seyredilen kadın ve tüketim kültürünün nesnesi olarak kadın rolleri yüklenmiştir. Bu süreçte kadın ve erkek toplum tarafından oluşturulan rol alanlarına yerleştirilmiştir. Yaşamın iki önemli dinamiği olan kadın ve erkek; yüzyıllar içerisinde geçirdiği sosyolojik dönüşümler sonucunda ortaya çıkan ayrımlarla, iki farklı tür olarak cinslerin rollerinin tanımlanmasında yol gösterici olmuştur. Biyolojik ve toplumsal olmak üzere cinsiyet kavramının iki farklı boyutu vardır. Cinsiyet (sex); insanların doğuştan getirmiş oldukları fiziksel ve biyolojik bir özelliktir ve insanları kadın ve erkek şeklinde iki cins altına gruplandırır (Kirman, 2011: 68). Toplumsal cinsiyet (gender) ise kadının ve erkeğin sosyal olarak belirlenen rol ve sorumluluklarıyla ilintili bir kavramdır. Buradan toplumsal cinsiyet, biyolojik farklılıklardan öte, kadın ve erkek olarak toplumun bizi nasıl gördüğü, nasıl algıladığı, nasıl düşündüğü ve nasıl davranmamızı beklediğini tanımlayan bir kavram olarak karşımıza çıkar. Başka bir ifade ile toplumsal cinsiyet, kadın ve erkeğe biçilen rollerin tamamen toplumsal olarak üretildiğini ifade eden kültürel yapılanmadır. Bu, farklı iki cins kültürel ve toplumsal olarak giydirilmeye çalışılan rol ve sorumluluklarını ifade eder (Dökmen, 2006: 5). Yaşam içerisinde yer alan kadın ve erkek, cinsiyetleri gereğince kendi başlarına biyolojik bir varlık iken; toplumsal alana girdiklerinde, bu yapıdan farklı olarak toplumsal rol ve değerler elbisesini giyerler (Ersoy, 2009: 226). Dolayısıyla cinsiyet kavramı için biyolojik ve fizyolojik unsurlur çağrışım yaparken; toplumsal cinsiyet kavramı için kültürel yapının beklentileriyle ilişkilendirilir. Yaşambilimsel anlamda cinsiyet ile toplumsal cinsiyet kavramları arasındaki ayrımı biyolojik ve kültürel etkenler belirlemektedir. Toplumsal cinsiyet kavramı altında yer alan toplumsal cinsiyet eşitsizliği ise; kadının erkeğe göre ikinci planda görülmesiyle ayrımcılığa maruz kalması olarak yorumlanabilir. Toplum tarafından oluşturulan bu

düzenleme yani kadının ve erkeğin bir birine göre değer bakımından kıyaslanması kadının oldukça basit ve değersiz algılanmasına yol açacak birikimler, toplumsal cinsiyet eşitsizliğinin oluşmasına göstergedir (Tanilli, 2006: 19). Zamanla şekillenen değer algıları toplumda hem kadının hem de erkeğin yaşamını şekillendirmiştir. Süreç içerisinde biçilen kalıplar arasında kadının sosyal konumu değişmiş ve kadın kendi kimliğinin bilincine varmak istemiştir. Burada bahsedilen kimlik kavramı bireyin tanımlanma biçimini oluşturmaktadır. Bireyin kimlik özelliği doğal oluşumu gereği öteki ya da öteki içinde olmayanlar sınıflamasında ele alınır. Bir anlam taşıyıcısı olarak kimlik; bireyin toplumdaki yerinin hikâyesini kendisine ve başkalarına anlattığı yöntem olarak yorumlanırken bireyin aidiyetlik göstergelerinin bütünü olarak görülür.

Kadının görsel tarihi onun toplum içindeki gelişmesini ve yerini anlatır. Bu zaman içerisinde kadına biçilen farklı roller kadın imgesinin farklı zamanlarda farklı algılanmasına yol açmıştır. Çalışmaya konu olan kadın imgesini eserlerinde ana tema olarak kullanan Ömür Eke, uzun yıllarından beri sürdürdüğü resim çalışmalarına Abidin Elderoğlu'nun da destek verdiği A. Cevdet Şemsioğlu atölyesinden ve Celal Günaydın'dan ders alarak hız katmıştır (www.omureke.com, 2017). Mürşide İcmeli, Zeki Serbest, Veysel Günay, Yusuf Toprak gibi sanatçıların sanatsal rehberliğiyle kendini daha da geliştirme imkânı yakalamıştır (Tok, 2006: 92). İlk kişisel sergisini 1990 yılında Denizli Devlet Güzel Sanatlar Galerisi'nde açmış ve 1998-2001 yılları arasında kendi açmış olduğu EKE Sanat Galerisini yöneticiliğini yapmıştır. 2002 yılında açılan Atölye Mavi'nin kurucu üyeliğini yapmış, 1998 yılından beri yerel bir gazetede sanata ve hayata dair köşe yazarlığı yapmaktadır. Ayrıca bazı aylık dergilerde daimî olarak çıkan yazıları ve yine birkaç arkadaşı ile birlikte çıkardıkları deneme türünde "Denizli Beşlisi - Yola Devam" ve "Bizden Anılar" isimli iki tane kitabı bulunmaktadır. Günümüze kadar, Paris'te bulunan, Türkiye'yi Fransızlara daha iyi tanıtmayı amaçlayan bağımsız Türk ve Fransızlar tarafından kurulan Anadolu Kültür Merkezi'nde (Le Centre Culturel Anatolia/Paris) 2005 yılında açtığı sergisi de dâhil olmak üzere 16 kişisel ve 18 karma sergiye katılmıştır. Yurtiçi ve yurtdışı birçok özel koleksiyonda eserleri bulunan Ömür Eke çalışmalarını kendi özel atölyesinde sürdürmektedir (www.omureke.com, 2017).

Sanat yaşamını öğrenme üzerine kuran sanatçının resimlerinde kadın imgeleri ön plandadır. Özellikle, kapalı mekanlardaki eğlence dünyasındaki kişileri, kent yaşamı içerisindeki insanın mutluluğunu ya da mutsuzluğunu bir sanatçı duyarlılığı ile yansıtmaya çalışmaktadır. Resimlerinde renkçi ve lekeci tavrın hâkim olması eserlerini oldukça çekici kılmaktadır (Tok, 2006: 92).

Kadın imgesini resimlerinin ana teması olarak kullanan Ömür Eke'nin kurgusal kompozisyonlarında kullandığı biçim ve renk özellikleri dışavurumsal bir tavırla özgünlük kazanmaktadır. Çalışmalarında inanılmaz bir renk ve kurgu zenginliği hâkimdir. Sanatçı, resimlerinde fırçasını naif ve etkileyici geçişlerle kullanır. Telaş ve heyecanla boyanan çalışmalarında zihinsel imge yoluyla çağrılmış gibi anlık ve kısa süreli bir izlenimle figürler vücut bulmuş gibidir. Çalışmalarında, hızlı ve içgüdüsel

fırça vuruşlarıyla, parlak renklerle, etkili vurgularıyla ve zinde çizgisellikle öznel, canlı ve samimi bir anlatım gözlenir. Objelerini sınırlarken bazen koyu çizgilerle bazen de zıt veya farklı renk değerleriyle anlatımını güçlendirmektedir. Yapıtlarında izleyende dinamizm ve içtenlik duygularını uyandırmaktadır. İmgelerin psikolojik durumları bazen anatomik duruşlarıyla bazen yüzlerindeki ifadelerle vurgulanırken resme giren insan dışı semboller ya da kullanılan canlı renkler anlatımı güçlendirmektedir. Düşlenen mutlu ve coşkulu yaşam, aşka duyulan özlem, özdeki özgürlük, modern yaşam içerisindeki kadının yalnızlığı ve ötekileştirilmesi gibi yorumlarla harmanlanan betimlemeler, kullanılan çarpıcı renklerle birlikte şiirsel bir dille anlatılmıştır. Eke'nin sanatında biçim bakımından çok da farklı sayılmayacak ancak sadece konu bakımından ayrıma gidilecek çeşitlendirmelerle karşılaşılabılır. Kent yaşamındaki ortamlar, eğlence mekanları, barlar, kafeler, müzisyenler, caz müzik yapılan salonlar ve portreler çalıştığı konuları oluşturmakla birlikte, çocukluğunu yaşayamayan genç kadınlar, istismara uğrayan kadınlar, daha kendi kimliğini tanıyamadan evlendirilen genç kızlar dikkat çekici üretimleri arasındadır. Hangi mekânda olurlarsa olsunlar yaptığı her çalışmanın ana teması kadındır. Ancak kendine has imgesel yorumlarında, hayatın gerçeklerini göz ardı etmeden toplumsal cinsiyet bağlamında ele aldığı kadın imgesi, onun fırçasıyla farklı açılardan ele alınmıştır.

Plastik sanatlarda sıklıkla kullanılan kadın imgesini eserlerinde merkeze alarak kullanan sanatçı, toplumsal cinsiyet bağlamında gününün kadın kimliğini özgün sanatsal diliyle yorumlamaktadır. Ömür Eke'nin resimlerinde kadın imgesine yaklaşımı, sanatçının; yaşadığı döneme ve anlayışa bağlı olarak kadının toplumsal kimliğiyle değerlendirilmeye çalışılmıştır.

Kadın İmgesi Bağlamında Ömür Eke'nin Eserlerinden Örnekler

Toplumsal yapıdaki oluşumlar, yaşanan olaylar, içinde bulunulan döngü nasıl sanatı etkiliyorsa; Ömür Eke de yaşam içinde var olan kadının durumundan etkilenmiş ve sanatına konu edinmiştir. İçinde bulunduğu dönemin kültürel belirleyicileri ölçüsünde kendini ya da içinde bulunulan durumu sorgulayan Ömür Eke, resimlerinde kadın figürünü vazgeçemediği bir imge olarak kullanmakta ve merkezinde kadının olduğu, kadına ait dünyayı kurguladığı çalışmalarında dışavurumcu bir anlatım dili sergilemektedir. Ne var ki; kompozisyonlarının yaratımındaki biçim niteliği, renk tercihi belli bir eğilimle örtüşse de izleyicisine sunduğu öznel imgesel anlatımlar, onun kendine has tavrının göstergesi olarak özgün duyarlılıkta ortaya çıkmaktadır. Popülist bir söylemin çok ilerisinde, kendi hikayesini oluşturan bir tavır gösteren resimlerindeki kadın figürleri, kendi yaşamsal döngüsü içinde verilir. Seçilen figürlerdeki etkili psikolojik anlatı, kadının kapalı kapılar arkasında kalmış gizli dünyasını, sesini duyurma çabasını sanatsal dille ustaca sunmaktadır.

Ömür Eke resimlerinde güçlü bir gözlem gücünün etkili çağrışımları vardır. Kurguladığı çalışmalarında izlediği insanları ve durumları içselleştirdiği, sağlam bir empati kurduğu gözlenir. Farklı bakmak ve gördüğünü algılamak sanatçının yükümlülüğünde olan bir durumdur. Tam da bu noktadan hareketle, Ömür Eke de

eserlerine bakmakla görme arasındaki farkı yansıtmış, yoğunluklu olarak; toplum içindeki kadını, günlük yaşantı içindeki hallerini dışavurumcu bazen de fantastik bir hava yaratarak sunmuştur. Kişinin en iyi bildiği şeyi yapması temelinden; kendi yaşamından, çevresinden ve hemcinslerinin duygu durumlarından beslenerek resimlerini üretmiştir. Resmi izleyiciye sunacağı yoğun bir sosyal veya ideolojik mesaj kaygısıyla değil, izleyicide farkındalık oluşturma, içsel hesaplaşma sürecini yaşatmak amacıyla yapmaktadır.

İçinde yaşadığı dünyanın tanığı olan kadının duygusal derinliğini ele aldığı çalışmalarında, sosyal yaşamda birçok güçlüğü karşılamak zorunda olan kadının psikolojisini anlatır. Kendilerine biçilen toplumsal baskılara, sınırlamalara ve sosyal tabulara eleştirel bir bakış açısını ortaya koyar. Günümüzde kadın, mevcut yaşamsal alışkanlıkların göbeğinde bulunan kültürel yaklaşımların mağduru olabilmektedir. İster kente ister kırsal da yaşıyor olsun, cinsiyetine yapılan istismlarla kendi yalnızlığına gömülmek durumunda kalabilmektedir. Yapıtlarını oluştururken itiraz ettiği sadece ötekileştirilen, kadın ruhundan bihaber bir toplum yapısının varlığı değildir, evlerinin objesi olmuş, çevresinde olan bitenden haberdar olmak istemeyen, ilgisiz ve gönüllü olarak evine kapanmış kendi gerçekliğinde dünya kurmuş, düzenin içinde savrulanlara da tavır gösterir. İyi bir gözlemlerle yapıtlarına seçtiği konuyu oluştururken çevresinde var olan gerçeklikle kendi gerçeklerini harmanlayıp sunar. Seyircisinin kendisinden veya çevresinden bir şeyler bulduğu, yakın hissettiği samimi ve dolaysız düzenlediği kompozisyonlarında kurgu ve gerçek bir arada yer alır.

Ömür Eke'nin resimlerinde seçtiği mekânlar, izleyicisine hiç de yabancı değildir. Ütopik veya ulaşılamaz bir düzen içinde sunulmamaktadır. Sade, alışlageldik biçimi sayesinde resim izleyiciyi yapıtın içine çağırır ve oraya aitlik hissi doğurur. Ancak hiçbir zaman mekân, seçilen konuyu ya da figürü bastırmamaktadır. Kurgulanan alan konuyu desteklemek, figürleri ön plana çıkarmak için düzenlenmektedir. Konuları ve kişileri insani boyutta yorumlayan sanatçı, toplumu oluşturan iki dengeden biri olan kadın figürünü hep gündeminde tutmuştur. Böylelikle resimde işlenen konu ve figürün içinde bulunduğu duygu durumu izleyiciyi etkisi altına almaktadır. İnsana ve yaşama dair ürettiği çalışmalar, hayata olan bağlılığının, onu ciddiye aldığına göstergesidir.

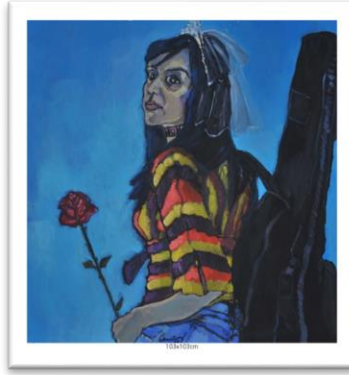
Onun resimlerinde kadın imgesi her türlü yapmacıklıktan uzak, abartıdan arındırılmış, iç dünyasını ya da duygusal yapısını gizlemeden aktarılır. Figürlerin yüzlerindeki ifadeler, bedendeki vurgulanan duruş, verilmek istenen konuyu iletmek için ifade aracı olarak kullanılır. Figürlerde yapılan bilinçli deformasyon ve renk oynamaları biçimin sağlamlığını kuvvetlendirerek eserlerini çarpıcı hale getirir. Çalışmalarını anlık, sanki belleğinden gelir gibi kısa süreli ve içgüdüsel şekilde resimler. Figürlerinde meydana getirdiği yüzlerin hatlarını belirsizleştirse de genel biçim heyecan ve telaşla boyanmışlık hissi yaratır. Konu, figür ve nesne arasında kurduğu organik bağlantılı çalışmalarında kullanılan objeler bilinçli bir tercihin ürünüdür. Farklı yapıdaki figürler konunun anlatımını güçlendirmek için plastik anlatıda kendine yer bulur. Figürün kimliği ve duyguları hakkında ipuçlarını

kolaylıkla bulmamıza yardımcı olur. İmgeleri kimi zaman durağan, kimi zaman düşünceli, kimi zaman eğlencelidir. Ancak hiçbir zaman depresif ve tükenmiş değildir, içinde hep bir umut ve çözüm arayan tarafı vardır.

Resimlerinde kullandığı renkleri konuya göre seçtiği ve bunu yaparken de zengin içsel hazinesinden yararlandığı açıkça görülür. Figürlerin her birine anlam ve estetik değer katmak amacıyla kullanılan renk değerleri, resimde işlenmiş figürlerin egemen olan ruh hallerini yansıtmak için kullanılan plastik öğelerdir. Bütün biçimsel öğeler tam bir uyum ve denge içinde resimlenir. Bu süreçte sanatın yalnızca yüzey estetiğiyle var olabilen, arzulan objesi olan kadına cinsiyetçi söylemden çok farklı olarak duyguları olan, başı dik, özgürlüğe düşkün ve yaratılışının bilincinde olan figürler olarak ele alınmıştır.

Ömür Eke'nin resimlerine bakıldığında, kadını yerelin ötesinde evrensel bir kimlikle sunduğu görülür. Dile getirilemeyenlerin ötesinde kadınların sessiz çığlıkları hissedilir. Çalışmalarında imgelediği kadınlar, kendilerine yapılan sömürünün, ötelenmişliğin, ahlaksal değersizleştirilmenin psikolojik hikâyesini okutur gibidir. Yüzyıllar öncesine dayanan haklarının elinden alınmasına karşı direnişini erdemli bir isyanla sanatsal diline yansıtır.

Tablo1



Resim No: 1 Ömür Eke, İsimsiz, 2009, t.ü.y.b., 103x103

Sanatçının Resim No: 1'deki çalışmasını, sırtına müzik aletini almış, başında taçlı minik bir gelin duvağıyla, üzerinde blue_jeaniyle günlük kıyafetleri içinde olan bedeninin yarısına kadar betimlenmiş bir figür oluşturmaktadır. Eserdeki kadın

imgesi, ataerkil düzen içerisindeki geleneksel rolüyle veya cinsel kimliğiyle ön plana çıkartılmamıştır. Yorumlanan kadın imgesi, içinde bulunulan dönemin getirisi olan kadınlardan beklenen, onlara giydirilen eve aitlik kavramının dışına çıkılarak beklenenin aksine harici bir mekâna taşınarak dış alanda resimlenmiştir. Mekânı oluşturan düzlem özel bir alanı temsil etmemekte, herhangi bir evrensel mekânı çağrıştırmaktadır. Resmi oluşturan öğeler hafif konturlarla sınırlandırılmış, kullanılan ışık da sınırlanmış bölgeyi kolaylıkla fark etmemizde yardımcı olmuştur. Tüm biçimsel öğeler tam bir denge içinde resimlenmiştir. Açık-koyu değerleriyle dengelenmiş olan resmin armonisi, sıcak ve soğuk renklerin tutarlı kullanılışıyla figürün biçimsel yapısını öne çıkarmış ve kompozisyonu güçlendirmiştir.

Eserde figür geçmişiyile geleceği ya da toplumun gerçeğiyle kendi gerçeği arasında tercih yapılmaya zorlanmış ancak ne kendi kimliğinden vazgeçmek ne de yaşadığı toplumu karşısına almak istemiş şekilde yansıtılmıştır. Figürün geriye dönmekle dönmek arasında kalarak verildiği duruşu baş hareketiyle bütünlenmektedir. Figürün sunuluşuyla aktarılan yoğun enerjisi bir başkaldırı niteliğindedir. Bu bağlamda toplumsal cinsiyet rolleri açısından kutsal ve idealize edilmiş tüketim nesnesi olarak değil, kendine ait alanı ve umutları olan birey kimliğiyle betimlenmiştir. Bunu vurgularken şiddetsel öğeler kullanmaya başvurmamış, tercihini naif ve dengeli bir tutum içinde sunmaktan yana kullanmıştır. Figürün sırtına yüklediği gitar kılıfı kendi özgürlük alanını ve egemenlik sınırlarını daraltan, kadını yok sayan her şeye karşı direncini temsiller. Kadının kültürel olarak belirlenmiş cinsiyet rollerini reddettiği çalışmasında, figürün sol elinde betimlediği kırmızı gülle kadının içindeki aşkı, sevgiyi, tutkuyu, duygusal yönünü ortaya çıkarır. Eserine yansıyan kadın imgesi, kente ait, çağdaş yaşamın içerisinde ancak içinde bulunduğu sosyolojik giydirmenin psikolojik hesaplaşmasını sürdürür nitelikte verilmiştir. Eserinde ciddi mücadeleler kazanan kahramanlık öyküsü sunulmamıştır ancak, figürün okunan sessiz çığı, derin anlamlar taşıyan isyankâr tavır içinde betimlenmiştir. Kadına biçilen toplumsal rollerin ve hak ettiği özgürlüğün elinden alınmasının, sömürünün ve ötelenmişliğinin yarattığı baskının psikolojik yansımaları imgelemektedir.

Tablo2

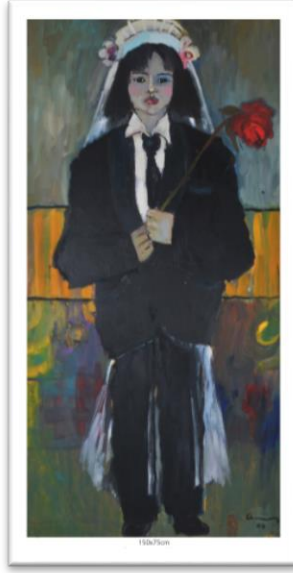


Resim No: 2 Ömür Eke, İsimlessiz, 2009, t.ü.y.b., 130x100

Ömür Eke'nin Resim No: 2'deki çalışmasına baktığımızda; kompozisyon dengesi klasik üçlü figür üzerine kurulmuştur. Aşırı süslü biçimde betimlenen figürler ortamın keyfini çıkarmakta ve başka bir dünyaya karşı ilgileri yokmuş halde sunulmuştur. Resmin sağında ve solunda kalan iki figür kendilerine biçilen öğretileri koşulsuz kabul edip, gününü geçirmek istemiş gibidir ve bu durumu anlamsız bakışlarıyla desteklemektedirler. Masa üzerine yerleştirilen pastalar ve atıştırmalıklar yemelik, eğlencelik bir rutini çağrıştırmaktadır. Bu iki figürden sol taraftaki figür ise içtiği kahveyi bitirmiş ve kahve fincanını kapatmak üzere betimlenmiştir. Merkezde kalan başkarakter özgüvenli ve hiçbir şeye aldırış etmeyen duruşuyla diğer figürleri yönlendirir niteliktedir. Birbirlerinden çok da farklı olmayan karakterler izleyende yaratılmak istenen duyguyu pekiştirmektedir. Kompozisyonun renk armonisindeki seyircisinde oluşturduğu olumlu çağrışımın tersine, figürlerdeki üzerine değer biçilen toplumsal rollerin koşulsuz kabulü ve normalleştirilmesiyle oluşan dilemma izleyicisine resmi okumaya davet etmektedir. Resimdeki renk çeşitliliğinin ve figürlerdeki duygusal çağrışımın ikilemi içinde yaratılan gerginlik arka planda ve resim yüzeyine yer yer serpiştirilen soğuk renk kullanımıyla dengelenmiştir. Eserde kullanılan figürlerin hikâyesini saklamak istenmesinin ötesinde figürlerden kendileriyle ve gelecekleriyle ilgili ciddi bir kaygı, beklenti, umut ya da umutsuzluk durumu okunamamaktadır. Kullanılan kahve fincanı imgesi toplumumuzda özellikle belli bir zümreyi oluşturan kadınlar arasında önemsenen; geleceği okuma, ileriye dair bilgi edinmekten ziyade iyi şeyler duymak isteyenlerin tercihi olan bir nevi terapi niteliği taşıyan bir anlayış olarak yorumlanabilir. Ayakları yere sağlam basan bir tavrın göstergesi olmayan fal kavramının resimde bilinçli bir şekilde kullanımı, resmi

bütünleyen tüm nesnelere ve figürlerdeki anlatı aşlında sanatçının hiçbir amacı olmayan, yaşam felsefesini yemeye, eğlenmeye, özgürlüğü elinden alınarak kendine biçilen rolleri sorgusuz kabul edenlere ve kapalı kapılar arkasında gününü geçirme hevesinde olanlara bir gönderme yapmaktadır. İsteğine sunulmadan bir yaşam kurmak zorunda olan hemcinslerinin haricinde, bir fikri bulunmayan, hayata ve insana dair amacı olmayan, böyle gelmiş böyle gider düşüncesi içinde yaşayan, toplumun yüklediği rol, statü ve kalıpları kendi bilinciyle kabul eden ve kendini evlerinin objesi haline çeviren tüm kadınlara da isyanını resmin plastik hesaplaşması içinde, kendi sanatsal diline dönüştürerek yorumlamıştır.

Tablo3



Resim No: 3 Ömür Eke, İsimlessiz, 2009, t.ü.y.b., 150x75

Sanatçının Resim No: 3'deki çalışmasını, merkezde kendi cinsine ait olmayan ancak üzerinde taşıma zorunluğu biçilmiş olabildiğince eğreti duran kravatlı erkek takım elbisesiyle ve gelinliğe özel etekle başında duvağı olan kadın figürü oluşturmuştur. Çalışmalarında betimlenen kadın imgesinin özgürlükçü tavrına iyi bir temsil olan kırmızı gül, elinden uçup giden özgürlüğüne geçici bir çözüm üstlenmiştir. Solmak üzere, dalından koparıldığı için vaktinden önce güçsüzleşen ve başını yere doğru eğme eğiliminde olan gülün iç taraflarının hala olabildiğince canlı kırmızı

tonlarıyla tasvirlenmesi kendine dair umudunun hala devam ettiğinin göstergesidir. Arka planın dinamik renk seçimine karşın figürün mutsuz imajı çelişmektedir. Bu tezat durum, resmin temel çıkarımının, özgürlüğe bir gönderme yaptığı aşıkârdır. Çalışmalarını tasarlarken en büyük besin kaynağı olarak kendini kullanan sanatçı, belki de yüzyıllar öncesinden bize genetik aktarımla gelen bilinçaltındaki kodların özgür tarafını göstermektedir.

Eserlerinin geneli incelendiğinde karşı cinse karşı kasıtlı bir tavır, saldırısı ya da reddedişi yoktur. Onları dışlamamakla beraber denge unsuru olarak görür (Ömür Eke, kişisel görüşme, Ağustos 2017). Ancak; onun karşı çıktığı kadının özgürlüğün elinden alınması, kendini gerçekleştirme izin verilmemesi, isteği haricinde kabullenmek zorunda olduğu roller ve yükümlülükler altında ezilmesidir. Karşı cinsi bu dünyanın tamamlayıcı unsuru olarak görür. Meselesi eşitlik değildir, kadının ve erkeğin birbirini bütünleyici özellikleriyle var olmaları, düzenin böyle olması gerektiğini düşüncesidir ve bu düşüncüyü feminen bir tavrıyla resim düzlemine aktarır.

SONUÇ

Tarihsel süreç içerisinde çeşitli yönlerde gelişim ve değişim gösteren kadın imgesiyle birlikte özünde kadının betimlenmesi, birçok ressam için eserlerinde tema olarak arzulanan konuların başında gelmektedir. Kadın imgesinin yaşanan dönemle ilintili olarak plastik sanatlarda her daim kullanılması, kadının; resim sanatında ne derecede büyüleyici bir etkiye sahip olduğunun göstergesidir.

Biyolojik kimliklerinin ötesinde toplum ve kültür bileşkesinde değişik rollerde karşımıza çıkan kadın imgesi Ömür Eke'nin resimlerinde sanatçının kendi bakış açısına göre yorumlanmaktadır. Kompozisyonlarında kullandığı duygu yüklü bedenlerin ifade ediliş biçimi sosyal ortam içinde yaşayan kadının karşılaştığı zorluklara, ona biçilen kalıplara ve bu normlara direnişine gönderme yapmaktadır. Eke'nin eserlerinde ele aldığı kadın imgesi kutsi, idealize ya da tüketim nesnesi olarak değil, ona başta biçilen haklarını arayan, denge taraftarı olan kadın kimliğiyle verilmiştir. Eserlerinde içinde yaşadığı çağı sorgulayan, kadın kimliğinin farkındalığıyla modern yaşam çizgisi içinde süren yalnızlığı, umutları, özgürlüğü ya da kısıtlanmışlığı, sosyal hayat içerisindeki günlük eylemleri çerçevesinde düşünsel ve sanatsal dünyasında kendine has resimsel diliyle ele alınmıştır.

KAYNAKLAR

Dökmen, Zehra Yaşın. (2006). *Toplumsal Cinsiyet-Sosyal Psikolojik Açıklamalar*. İstanbul: Remzi Kitabevi.

Eke, Ömür. "Özgeçmiş" 11.08.2017.
<http://www.omureke.com/sayfa/2/ozgecmis>

Ersoy, Ersan. (2009). Cinsiyet Kültürü İçerisinde Kadın Ve Erkek Kimliği (Malatya Örneği), *Fırat Üniversitesi Sosyal Bilimler Dergisi* 19-2, 209-230. Elazığ.

Friedman, Norman. (2004). İmge. *Kitap-lık YKY 74 (Temmuz-Ağustos 2004)*: 80-89. İstanbul.

Kirman, Mehmet Ali. (2011). *Din Sosyolojisi Terimleri Sözlüğü*. İstanbul: Rağbet Yayınları.

Leppert, Richard. (2002). *Sanatta Anlamın Görüntüsü İmgelerin Toplumsal İşlevi*. İstanbul: Ayrıntı.

Tanilli, Server. (2006). *Ne Olursa olsun Savaşıyorlar Kadın Sorununun Neresindeyiz*. İstanbul: Alkım Yayınevi.

Tok, Yaşar. (2006). *Denizli'de Plastik Sanatlar ve Sanatçılar*. Denizli: Yenigün Matbaası.

Turgut, İhsan. (1991). *Sanat Felsefesi*. İzmir: Akademi Kitabevi Yayınları.