

# SİNOP GERZE GELENEKSEL GÖYNEK ÖRNEKLERİNİN GİYİM SANAT DALI AÇISINDAN İNCELENMESİ

Emel BULMUŞ<sup>1</sup>, Yüksel DOĞDU<sup>2</sup>

## ÖZ

Giyim toplumların gelenek ve göreneklerine göre kültürlerini yansıtarak sürekli değişim ve gelişim göstermektedir. Farklı bölgelerde ve yörelerde ortak unsurlar taşıyan geleneksel giysiler bu değişim ve gelişime direnerek kuşaktan kuşağa aktarılmış ve günümüze kadar ulaşmıştır. Toplumların yaşayışlarını, kültürel değerlerini, inançlarını ve yaşam biçimlerini yansıtan geleneksel giysiler geçmişe ışık tutan önemli bilgi kaynaklarıdır. Çalışmanın amacı Sinop İli Gerze İlçesi kadın iç giyimlerinden göynek (iç gömlek) örnekleri giyim sanat dalı açısından incelenerek; günümüze kadar ulaşan örneklerinin özelliklerini belirleyip belgeleyerek gelecek nesillere aktarmaktır. Bu kapsam doğrultusunda göynek örnekleri kişilerden ödünç alınarak gözlem fişleri doğrultusunda incelenmiştir. Çalışmada yer alan göynek örnekleri boyut, kesim, dikim, süsleme özellikleri açısından ele alınmıştır. Uygulama kapsamında giysilerin fotoğrafları çekilmiş, ölçüleri alınmış, kumaşları, dikişleri analiz edilerek belgelenmiştir. Literatür taramasında ise ikincil kaynaklar kullanılmıştır. Araştırma sonucunda göyneklerde el dokuması keten kumaş kullanıldığı, belli bir kalıp sistemi olmadan pratik olarak kesildiği ortaya çıkmıştır. Yok olmaya yüz tutmuş örneklerden olan bu göyneklerin incelenmesi ve değerlendirilmesi yapılacak olan farklı çalışmalara yön vermesi ve örnek teşkil etmesi açısından önemlidir.

**Anahtar Kelime:** Sinop Gerze, Göynek, Geleneksel Giyim, İç Giyim

---

<sup>1</sup> Öğr. Gör, Gerze Meslek Yüksekokulu, emelm(at)sinop.edu.tr

<sup>2</sup> Öğr. Gör. Gerze Meslek Yüksekokulu, yukseldoğdu(at)sinop.edu.tr

# EXAMINING of the TRADITIONAL GOYNEK SAMPLES of SINOP GERZE IN TERMS OF BRANCH OF CLOTH ART

## ABSTRACT

Garment has been constantly changing and developing according to the traditions and customs of the societies. The clothes from different regions and villages which are carrying the common features have resisted to these changes and managed to come until today by transferring from one generation to another. The traditional clothes are an important part of the cultural heritage that reflects the life-style, cultural values, beliefs and social life of the people. In this study it is aimed to examine the traditional underwear piece göynek (inner shirts) of Sinop Gerze in terms of branch of cloth art besides defining the characteristics reaching today in order to transfer it to the next generations. In this concept the göynek subjected to this study has been borrowed from the people form and it was examined along with the observation forms. The göynek was examined in terms of size, cutting, sewing, decorating characteristics. In the concept of the application the photographs of the clothes are taken, measurements are defined. Besides the cloth and the sewing of the göynek are also analyzed and documented. The secondary sources are used for the literature review. At the end of the research, it was found that hand-made linen was used at the göynek. A systematic pattern system is not defined and this means that they are cut randomly just practical cutting was made. This study is important in terms of enlightening the samples of the göyneys which are nearly forgotten and it is also important to direct the new researches and evaluations

**Key-Words:** Sinop Gerze, Göynek, Traditional Garment, Underwear

## 1-GİRİŞ

Türk giyimi çeşitli medeniyetlerin izleriyle pek çok değişikliğe uğramıştır. Anadolu'nun stratejik ve coğrafi konumu kendi içinde bile farklı biçimler gösteren giyim tarzlarının oluşmasında etken olmuştur. İlden ile ilçeden ilçeye hatta aynı ilin köylerinde bile giyim tarzının farklı olması bunun bir kanıtıdır (Yakut, 2005: 15).

Sinop ili kültürel değerlerin zengin olduğu illerimizden biridir. Değişik kültürlerle ev sahibi olmasından dolayı el dokumaları ve işlemleri yönünden oldukça çeşitliliğe sahiptir. Önceleri ihtiyacı karşılamak amacıyla basit gereçlerle yapılan giysi ve süslemeler zamanla birer sanat haline gelmiştir.

Giyim sanatında dış giyime gösterilen özen ve çeşitlilik iç giyime de yansımaktadır. Kadınlarımız çeşitli süslemeler işleyerek iç giyime canlılık ve güzellik katmışlardır. İç giyim hakkında bilgi veren kaynaklar oldukça azdır. Bu Türk toplumunun inanç ve kültürüyle örtüşmektedir (Çağdaş vd, 1996: 43). Türklerde iç giyimle ilgili kesin bir başlangıç tarihi yoktur. Eski zamanlarda kadınların dokuduğu yıkamaya elverişli ve pamuklu kumaşlar iç giyimde kullanılmıştır (Tekel, 1990: 1).

Dış giyimi olduğu gibi iç giyimi de kendi içinde sınıflamak mümkündür. İç giyim: Üst bedene giyilenler ve alt bedene giyilenler olmak üzere iki gruba ayrılır. Üst bedene giyilen iç giyimler göynek veya gönlek olarak adlandırılır (Gündüzalp, 2005: 107).

Göyneğe gömlek de denilmektedir. Doğrusu gönlektir. Gönderi ten anlamındadır. Gönlek çıplak tene giyilen bir giysidir. Erkek gömleklerinin eteği dizden yukarı kalır ve belden aşağıya iç donun içine sokulur, kadın gömlekleri ayak bileklerine kadar uzun olur. Gömleklik bezler ya düz beyaz veya beyaz üzerine kırmızı, sarı, mavi renklerin uçuk tonları ile çubuklu( çizgili) olarak dokunulur. Bürümcükten dokunanlara "helali, helali gömlek " denilmektedir (Koçu, 1967: 125).

Ketenden, ipekten, ham ipekten, bürümcükten yapılan gömleklerin ucu şalvarın içine çekilir, yakasına, kol ağızlarına iğne oyası geçirilir. Halk şairlerimizin, özellikle düğmeleri üzerinde durdukları bu gömlekleri kızlar kendi tezgâhlarında genç kızlık süreci boyunca kendi elleriyle dokurlar (Araz, 1990: 29).

Yakasız uzun kollu, bir tür iç giyilen çamaşır olarak da tanımlanmıştır. Gerek erkek gerek kadın için yapılmış ipekli, pamuklu, keten yanı sıra karışık iplikle dokunmuş türleri de vardır.(Barışta, 1999: 211).

Türk giyim tarihinde iç giyimde kullanılan gömleğin önemi büyüktür. Selçuklulara ait çinilerde gömlekle ilgili olarak kaftan içine giyilen, düz sıfır yakalı, yakası işlemeli veya süslemeli, önden düğmeli gömlekle giyildiği görülür (Önge, 1995: 22). Selçuklu döneme kadın iç giyimi diğer dönemleri oldukça etkilemiştir. Osmanlı Dönemi 16. ve 17. yüzyıl kadın iç giyimine bakıldığında gömleğin ev tezgâhlarında dokunan bürümcük kumaştan yapıldığı, uzun kollu ve ayak bileklerine kadar olduğu görülür (Sevin, 1973: 24). 19. ve 20. yüzyılda milli giysilerimizle ilgili bilgilere seyyahların yaptıkları resimlerden ulaşılır. Bunlardan edinilen bilgilere göre toplumun üst tabakasının ipek kumaşlardan gömlekle giydiği hareket kabiliyetini artırmak içinde kısa ve geniş kollu olarak yapıldığı görülür (Tuğlacı, 1984: 33).

Teknolojinin verdiği yenikler kültürel değerlerimizin zamanla yok olmasına neden olmuştur. Sinop Gerze ilçesinde hala bu değerleri yaşatmak adına yapılan çalışmalar bulunmaktadır. Bilinçli olan halk tarafından saklanan göynek örnekleri şuan kullanılmasa da evlerde sandıklarda hatıra olarak saklanmaya devam etmektedir. Günümüzde ise yaşam kültürü ve modanın etkisiyle göynek (gömlek) yerini fanila ve atlete bırakmıştır.

## 2- YÖNTEM

Araştırmanın evrenini Sinop Gerze iç giyimleri, örneklemini ise Sinop Gerze İlçesinde bulunan kadın iç giyimleri arasından 4 tane göynek oluşturmaktadır. Çalışma kapsamındaki göynek örnekleri oluşturulan gözlem ve doküman incelenmesi teknikleriyle incelenerek belgelenmiştir. Toplanan bilgiler betimsel yöntem kullanılarak yorumlanmıştır. Çalışma kapsamındaki göynek örnekleri oluşturulan gözlem fişleri doğrultusunda incelenmiştir. Bu gözlem fişlerinde, giyside kullanılan malzemeler ve renkleri, giysinin modeli, kesimi, dikimi, ilgili bilgiler, süsleme ve kalıp özellikleri, boyutları belirlenmiştir. Uygulama kapsamında giysilerin fotoğrafları çekilmiş, ölçüleri alınmış, kumaşları, dikişleri analiz edilerek belgelenmiştir. Alınan ölçüler doğrultusunda kalıpları çizilmiştir. Doküman araştırmasında ise ikincil kaynaklar incelenmiştir

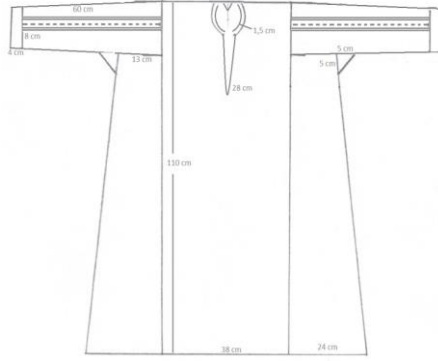
### 3- BULGULAR

#### Örnek No:1



**Resim 1: Göynek ön ve arka görünümü ( Behiye Horoz Özel Koleksiyonu)**

Göynekte krem renk el dokuması keten kumaş, krem ve gri renk pamuklu iplik kullanılmıştır. Göyneğin omuzları dikişsiz yanları dikişli olarak çalışılmış olup, bedenın yan parçaları kol altına kadar devam edecek şekilde tasarlanmıştır. Eklenen yan parçalar ön ve arka beden de kup görünümü sağlamıştır. Kol evi düz takma kol ve kol boyu bileğe kadardır. Kol altına kuş parçası çalışılmıştır. Kol ucuna acık yırtmaç ve manşet çalışılarak, manşet hristo tegeli ile birleştirilmiş ve süsleme yapılmıştır. Manşette enine örme ilik ve düğme çalışılmıştır. Kol iki parçalı olup kolda eklenen parçalar dokuma kenarları üste gelecek şekilde turuncu renk iplik kullanılarak çırpma dikişi ile birleştirilmiştir. Ön bedende 28 cm boyunda acık yırtmaç çalışılmış, yırtmaç kenar dikişleri ve biye çalışılan yaka dikişleri elde makine dikişi ile tutturulmuştur. Yaka da hristo teğeli süsleme amaçlı kullanılmıştır. Arka yaka ortasına 5\*8 cm den üçgen parça eklenmiştir. Giysinin boyu diz atına kadar inmekte ve etek ucuna doğru genişlemektedir.



**Çizim No 1: Göynek Ön Teknik Çizimi**

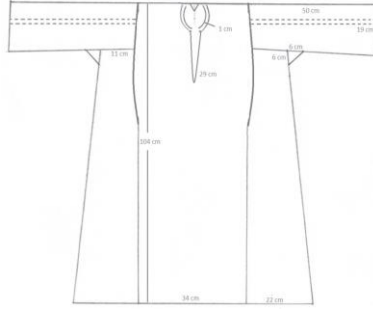
## Örnek No: 2



**Resim No:2 Göynek Ön ve Arka Görünümü (Behiye Horoz Özel Koleksiyonu)**

2 nolu göynekte beyaz renk pamuk keten karışımı el dokuması kumaş beyaz renk dikiş ipliği kullanılmıştır. Ön bedende 27 cm uzunluğunda acık yırtmaç çalışılıp kenarları sarı ve beyaz renk pamuklu ip ile baskı dikişi yapılmış ve yaka çevresine biye geçirilmiştir. Arka yakada 6\*10 cm lik üçgen parça giysinin yüzüne dikilmiştir. Giysinin omuzları dikişsiz olup yanları dikişlidir. Ön ve arka bedende omuz ve kol evinin birleştiği noktadan etek ucuna doğru inen kesik çalışılmıştır. Yan bedene eklenen parçalar kol altına kadar uzanacak şekilde çalışılmış ve kol altına kuş parçası yerleştirilmiştir. Kol kare takma kol olup, kol üstüne gelen

birleştirme kenarları elde oyulgama dikişi ile birleştirilmiştir. Giysinin boyu diz altına kadar uzanmakta ve etek ucuna doğru genişlemektedir. Giysinin birleştirme dikişleri düz makine dikişi, baskı dikişi ve elde oyulgama dikişi ile tamamlanmıştır. Giyside süsleme renkli dokuma kenarlarının yan yana getirilmesiyle sağlanmıştır.



**Çizim No: 2 Göynek Teknik Çizimi Ön**

### Örnek No: 3



**Resim No:3 Göynek Ön ve Arka Görünümü( Fatma şahin Özel Koleksiyon)**

Göynekte doğal renkte keten kumaş ve krem pamuklu iplik kullanılmıştır. Göyneğe 27 cm uzunluğunda açık yırtmaç çalışılmıştır. Yırtmaç kenarı kumaş yüzüne çevrilerek elde

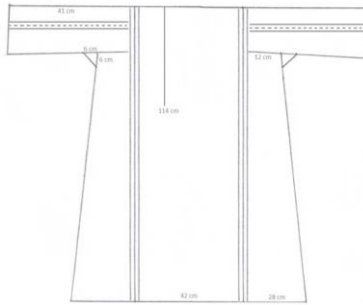
makine dikişi ve baskı dikişi ile süslenmiştir. Yakaya biye çalşıılmış ve elde makine dikişi ile tutturulmuştur. Arka yaka ortasına 7\*5 cm boyutunda üçgen parça iç kısma elde makine dikişi ile tutturulmuştur. Omuzdan etek ucuna inen renkli dokuma kenarları kup görünümünü vermiştir. Yanlar dikişli olup yan parçalar kol altına kadar uzanmaktadır. Yan parçalarda göğüs kısmına doğru üçgen eklemeler elde tutturulmuştur. Kol düz takma kol ve boyu bilek hizasındadır. Kol oyulgama dikişi ile birleştirilmiş, kol ortasında dokunan renkli kenarların yan yana getirilmesiyle oluşturulmuştur. Kol altına rahatlık vermek acıya kuş parçası yerleştirilmiştir. Kol uçları sürfile dikişi ile sarılmıştır. Giysinin boyu diz kapağına kadar uzanmakta ve etek ucuna doğru genişlemektedir.





**Örnek No: 4****Resim No: 4 Göynek Ön ve Arka Görünümü ( Hacer Şahin Özel Koleksiyonu)**

4 nolu göynekte doğal renkte el dokuması keten kumaş ve krem renk pamuklu dikiş ipliği kullanılmıştır. Omuzlar dikişsiz yanlar dikişli çalışılmıştır. Yaka oyulmamıştır. Ön ve arka bedende omuz ve kol evinin birleştiği noktadan etek ucuna doğru inen birleşme dikişleri kup görünümü vermiştir. Yan bedene eklenen parçalar kol altına kadar uzanmış ve kolda kuş parçası çalışılmıştır. Kol kare takma kol olup, kol üstüne gelen dokuma kenarları oyulgama dikişi ile birleştirilmiştir. Giysinin boyu diz altına kadar uzun olup etek ucuna doğru genişlemektedir. Giysinin birleştirme dikişleri sürfile ve baskı dikişi ile yapılmıştır. Giyside süsleme renkli dokumaların yan yana getirilmesiyle sağlanmıştır.

**Çizim No: 4 Göynek Teknik Çizim Ön**

## SONUÇ

Kültürel değerlerimizden olan yöresel kıyafetlerimiz bizim en değerli hazinemizdir. Bu değerlerin kaybolmaması onların kayıt altına alınarak gelecek kuşaklara aktarılmasıyla mümkündür.

Göynek örneklerinin kumaş özelliği incelendiğinde el dokuması keten kumaştan yapıldığı görülmektedir. Sinop' ta dokumacılık geleneği çok eskilere dayanmaktadır. Bu gelenek hale ilçe ve bazı köylerinde devam etmektedir. İlk zamanlar el dokumacılığı ticaret amacıyla değil günlük hayatta kullanım amaçlı yapılmaktadır. Dokunan keten kumaşlardan çarşaf, başörtüsü, kıyafet ve peştamal olarak çeşitli alanlarda kullanılan dokumalar yapılmıştır (Horoz; 2017). Daha sonraları ise turistik amaçlı eşyaya dönmüştür. Göynekler de keten kumaşın tercih edilme nedeni serin tutmasından kaynaklanmaktadır. Kullanılan keten kumaşların renkleri incelendiğinde krem rengi üzerine ince kırmızı ve sarı renkte şeritler dokunduğu görülmüştür. Yapılan röportajlarda acık rengin kir göstermesinden dolayı tercih edildiği belirtilmiştir.

Göynekların kalıp özelliklerine bakıldığında ise herhangi bir kalıp sisteminden faydalanmadıkları görülmektedir. Göynekların tümü boyuna kesiklidir. Bunun sebebinin tezgâhın eninin dar olmasından kaynaklandığı düşünülmektedir. Göynekların hepsinde kuş parçası çalışılmıştır. Vural ve arkadaşlarının geleneksel giysilerinin kol formlarını inceledikleri çalışmalarında, geleneksel giysilerde kolların, kolun germe ve bükme hareketleri dikkate alınarak dikildiğini ve bu durumda kola rahatlık ve hareket serbestisi kazandırıldığı ortaya konmuştur (Vural, vd., 2006: 27). Kol ortaları dikişlidir. Göynekların tümünde kesim özelliklerinin birbirine benzediği dikkat çekicidir.

Dikiş özellikleri bakıldığında çırpma dikişi, elde makine dikişi, oyulgama, sürfile ve makine dikişi kullanılmıştır. Hristo tegeli ve çırpma dikişi bir örnekte süsleme amaçlı kullanılmıştır.

## ÖNERİLER

- Sinop ve çevresinde var olan dokumacılık geleneğini daha da geliştirmek amacıyla projeler yapılarak destek verilmeli,
- Yöre halkını geleneksel sanatlar ve dokumacılık konusunda bilgilendirmek için eğitim, seminer ve sempozyum gibi kültürel etkinlikler düzenlemek,
- Sandıklarda yer alan geleneksel ürünlerin bozulmadan, farklı ürünlere dönüştürülmeden müzelerde korunarak sergilenmesini sağlamak.

## KAYNAKÇA

Araz, N., 1990. Anadolu Kadınının Giyinme Sanatı. Türkiye İş Bankası Kültür ve Sanat Dergisi, (2), Ankara. s.29.

Barışta, Ö., 1999. Osmanlı İmparatorluğu Dönemi Türk İşlemeleri. Türk Tarih Kurumu Basım Evi: Ankara s: 211

Çağdaş, M., Barışeri N. ve Kelleci F., 1996. Geleneksel Konya Merkez Kadın Ve Erkek İç Giyimlerinde Kıvratma Gömleklerinin Özelliklerinin Belirlenmesi. Selçuk Üniversitesi Mesleki Eğitim Fakültesi Projesi, Konya s:43

Gündüzalp, N., 2009. Burdur Evlerinde ve Müzelerinde Bulunan Erkek İç Giyiminden Don ve Göynekler. 1. Burdur Sempozyumu. Burdur: Mehmet Akif Üniversitesi, s:107

Horoz, Behiye.,1984 Gerze Doğumlu, Sinop- Gerze, 15.02.2017 ( Ropörtaj)

Koçu, R., 1967. Türk Giyim Kuşam ve Süsleme Sözlüğü. Sümerbank Kültür Yayınları 1 Başnur Matbaası: Ankara s:125.

Önge, E., 1995. Türk Giyim Tarih Ders Notları. Selçuk Üniversitesi Mesleki Eğitim Fakültesini Yaşatma ve Geliştirme Vakfı Yayınları: Konya s:22.

Sevin, N., 1973. On Üç Asırlık Türk Kıyafet Tarihine Bir Bakış. Başbakanlık Kültür Müsteşarlığı Kültür Yayınları: Ankara s:24.

Tekel, Sıdıka., 1990. İç Giyim. Bizim Büro Basımevi: Ankara s:1

Tuğlacı, P., 1984. Osmanlı Döneminde İstanbul Kadınları. İstanbul s:33.

Yakut, S., 2005. Geleneksel Türk Giyiminde Reprodüksiyon. Yayımlanmamış Yüksek Lisans Tezi, Selçuk Üniversitesi, Konya s:15.

Vural,T, Koç, F.,Koca E., Pamuk, B. (2006), ‘Geleneksel Kadın Giysilerinde Kol Formu Özelliklerinin Giysi Konforu Açısından İncelenmesi’, 12. Ulusal Ergonomi Kongresi, 16-18 Kasım, , Ankara.